



- **พิธีรับมอบ รถไฟฟ้าโมโนเรล ขบวนแรก**
- **พิธีลงนามสัญญาโครงการก่อสร้าง โรงไฟฟ้าหินกอง**
- **โครงการสนามบินอุตะเถา**
- **พิธีประกาศเกียรติคุณ ประจำปี 2563**



**คอลัมน์ประจำฉบับ  
 เมาส์มอย กับ เมาส์ปากแตก  
 เรื่องผีๆ ของนางพยาบาล  
 แอ่วเชียงใหม่กับ  
 สังกาแพแบบไหนดี**

41

ตุลาคม - ธันวาคม 2563



# SINO-THAI MAGAZINE

บมจ. ซีโน-ไทย เอ็นจิเนียริ่ง แอนด์ คอนสตรัคชั่น

32/59-60 ชั้น 20, 27-30 อาคาร ซีโน-ไทย ทาวเวอร์

ถนนสุขุมวิท ซอยอโศก แขวงคลองเตยเหนือ

เขตวัฒนา กรุงเทพฯ 10110

โทร : 02-610-4900 โทรสาร : 02-259-4450

e-mail : prstecon@gmail.com

## ที่ปรึกษา

- ภาควงศ์ ศรีชำนาญ

## บรรณาธิการ

- พัทธวัช กิตยารักษ์

## กองบรรณาธิการ

- ทีมงานสื่อสารองค์กร

## SAY HI BY EDITOR

สวัสดีค่ะชาว Sino-Thai Magazine ทุกท่าน เข้าสู่หน้าหนาวกันแล้วนะคะ เกมยังมีฝนตกโปรยปรายให้เราชุ่มฉ่ำกันอยู่เสมอ อากาศแบบนี้มันช่างเหงาเหงาเหลือเกิน แต่ทีมงาน Sino-Thai Magazine ไม่ปล่อยให้แฟน ๆ ที่น่ารักของเราเหงาอย่างแน่นอน พร้อมเสิร์ฟทุกท่านด้วย สารความรู้มากมาย ไม่ว่าจะเป็นภาพบรรยากาศการอบรม Six Thinking Hat ความคืบหน้า UTA พิธีมอบโล่ประกาศเกียรติคุณ 5-40 ปี คอลัมน์แนะนำที่กินที่ดื่มชิลๆ ยายเฒ่าส่าปากแตกกับประเด็นฮอตๆ จนลิ้มหนาวกันไปเลย คอลัมน์ยอดฮิตอย่างเกมส์ประจำฉบับก็ยังมีเกมส์ใหม่ๆ มาแนะนำให้อ่านๆ ร่วมสนุกลุ้นของรางวัลน่ารักๆ ของเรา เข้าหน้าหนาวแล้ว ทีมงานขอให้แฟน ๆ ทุกท่านดูแลสุขภาพกันด้วยนะคะ ใครมีกริปในช่วงนี้ก็ใช้กริปใช้กันกันอย่างระมัดระวัง อย่าลืมส่งรูปสวยๆ มาอวดกันบ้างนะคะ แล้วเจอกันใหม่ฉบับหน้าค่า

บรรณาธิการบริหาร

## พิธีรับขบวนรถไฟไฟฟ้าโมโนเรลขบวนแรก

วันที่ 1 ตุลาคม 2563 พล.อ.ประยุทธ์ จันทร์โอชา นายกรัฐมนตรี และรัฐมนตรีว่าการกระทรวงกลาโหม ได้ให้เกียรติเป็นประธานในพิธีรับขบวนรถไฟไฟฟ้าโมโนเรลขบวนแรก ในโครงการรถไฟฟ้าสายสีชมพู ช่วงแคราย-มีนบุรี และโครงการรถไฟฟ้าสายสีเหลือง ช่วงลาดพร้าว-สำโรง ซึ่งเป็นโมโนเรลสองสายแรกของประเทศไทย โดยมี คุณศักดิ์สยาม ชิดชอบ รัฐมนตรีว่าการกระทรวงคมนาคม รัฐมนตรีว่าการกระทรวงมหาดไทย และ บมจ.ซีโน-ไทย เอ็นจิเนียริ่ง แอนด์ คอนสตรัคชั่น โดย คุณภาควงศ์ ศรีชำนาญ กรรมการผู้จัดการ พร้อมด้วย คณะผู้บริหาร ร่วมให้การต้อนรับ ณ ท่าเรือแหลมฉบัง จ.ชลบุรี พร้อมกันนี้ ท่านนายกรัฐมนตรีได้ทำพิธีตัดริบบิ้นรับขบวนรถไฟไฟฟ้าโมโนเรลขบวนแรกของประเทศไทยอย่างเป็นทางการ และเดินเยี่ยมชมขบวนรถไฟไฟฟ้า

สำหรับขบวนรถไฟไฟฟ้าโมโนเรลยี่ห้อ Bombardier รุ่น INNOVIA Monorail 300 เป็นรถปรับอากาศที่มีความกว้าง 3.142 เมตร ยาว 50.474 เมตร สูงประมาณ 4.053 เมตร ความจุ 356 คนต่อตู้ ต่อพ่วงแบบ 4 ตู้ต่อขบวน ใช้ไฟฟ้ากระแสตรง 750 โวลท์ ซึ่งเป็นขบวนตู้โดยสารรุ่นใหม่ล่าสุดที่ใช้ระบบอัตโนมัติเต็มรูปแบบและใช้เทคโนโลยีการควบคุมอัตโนมัติจากศูนย์ควบคุม ซึ่งขบวนรถสามารถขับเคลื่อนได้เองโดยไม่ต้องใช้คนขับ แต่ยังคงมีความปลอดภัยสูง นอกจากนี้ ตัวรถยังมีน้ำหนักเบา ขับเคลื่อนด้วยล้อยาง จึงทำให้มีเสียงรบกวนน้อยกว่ารถไฟไฟฟ้าสายหลักที่มีขนาดใหญ่ รวมทั้งมีการปล่อยมลพิษต่ำ และประหยัดพลังงาน ภายในห้องโดยสาร มีอุปกรณ์ความปลอดภัยครบครัน ทั้งกล้อง CCTV เครื่องตรวจจับควัน ปุ่มติดต่อสื่อสารกับเจ้าหน้าที่ควบคุมรถ ดังดับเพลิงและที่เบ็ดประตูฉุกเฉิน

ทั้งนี้ เพื่อทดสอบการเดินรถภายใน Depot ศูนย์ซ่อมบำรุง ก่อนที่จะทดสอบแบบเต็มระบบต่อไป Depot ของสายสีเหลือง อยู่ที่บริเวณสถานีศรีเอี่ยม ถ.ศรีนครินทร์ กรุงเทพฯ ส่วนสายสีชมพู อยู่ที่บริเวณสถานีมีนบุรี ถ.รามคำแหง กรุงเทพฯ เมื่อโครงการรถไฟฟ้าสายสีชมพูและสีเหลืองแล้วเสร็จ จะอำนวยความสะดวกในการเดินทางของประชาชนจากพื้นที่รอบนอกกรุงเทพฯ และปริมณฑล รวมถึง จ.นนทบุรี และ จ.สมุทรปราการ ให้เชื่อมต่อการเดินทางเข้าสู่ระบบรถไฟฟ้าสายหลัก เข้าสู่ใจกลางกรุงเทพฯ ได้อย่างสะดวก รวดเร็ว และช่วยบรรเทาปัญหาจราจรในพื้นที่ของโครงการทั้งสองสายอีกด้วย



## พิธีลงนามสัญญาโครงการก่อสร้างโรงไฟฟ้าหินกอง



วันที่ 29 กันยายน 2563 บริษัท หินกองเพาเวอร์ จำกัด (HKP) ประกอบด้วย บริษัท กัลฟ์ เอ็นเนอร์จี ดีเวลลอปเมนท์ จำกัด (มหาชน) (GULF) ร่วมกับ บริษัท ราช กรุ๊ป จำกัด (มหาชน) (RATCH) และ Consortium of MHI Power Project (Thailand) Co., Ltd. (MPW-PTC) & STECON ประกอบด้วย MHI Power Project (Thailand) Co., Ltd. (MPW-PTC) ร่วมกับ บริษัท ชิโน-ไทย เอ็นจีเนียริ่ง แอนด์ คอนสตรัคชั่น จำกัด (มหาชน) (STECON) เข้าร่วมพิธีลงนามสัญญาโครงการก่อสร้างโรงไฟฟ้าหินกอง ขนาดกำลังการผลิต 1,400 เมกะวัตต์ ณ ห้องราชบุรีรมย์ ชั้น M สำนักงานใหญ่ บริษัท ราช กรุ๊ป จำกัด (มหาชน) ถนนงามวงศ์วาน จังหวัดนนทบุรี โดยมีผู้ลงนาม คุณณิชา ศรีพิชญ์แดงกฤษ ประธานกรรมการ (HKP) คุณพรทิพา ชินเวทกิจวานิชย์ กรรมการ (HKP) Mr.Koji Nishikawa President & Managing Director (MPW-PTC) คุณภาคภูมิ ศรีธานี กรรมการผู้จัดการ (STECON) ร่วมด้วย คุณวัลลภ รุ่งกิจวรเสถียร คุณวรัช กุศลมนมัย คุณใจแก้ว เตชะพิชญะ และคณะผู้บริหาร เข้าร่วมเป็นสักขีพยาน

สำหรับโครงการก่อสร้างโรงไฟฟ้าหินกอง ตั้งอยู่ที่ ตำบลหินกอง อำเภอเมือง จังหวัดราชบุรี เป็นโครงการโรงไฟฟ้าพลังงานความร้อนร่วมที่ใช้ก๊าซธรรมชาติเป็นเชื้อเพลิงหลักในการผลิตกระแสไฟฟ้า ประกอบด้วยเครื่องกำเนิดไฟฟ้าจำนวน 2 ชุด โดยมีกำลังการผลิตติดตั้งสูงสุด 1,540 เมกะวัตต์ และมีขนาดกำลังการผลิตสุทธิ 1,400 เมกะวัตต์ รวมถึงงานออกแบบก่อสร้าง ประกอบด้วยงานกลุ่มอาคาร Non-Process งานท่อจ่ายน้ำดิบ ขนาดเส้นผ่าศูนย์กลาง 24 นิ้ว งานท่อระบายน้ำทิ้ง ขนาดเส้นผ่าศูนย์กลาง 12 นิ้ว และงานท่อจ่ายก๊าซธรรมชาติ ขนาดเส้นผ่าศูนย์กลาง 24 นิ้ว

ทั้งนี้ เมื่อโครงการก่อสร้างโรงไฟฟ้าหินกองแล้วเสร็จ จะช่วยเสริมให้ระบบไฟฟ้าในภาคตะวันตกของประเทศมั่นคงและตอบสนองความต้องการใช้ไฟฟ้าของครัวเรือนและภาคอุตสาหกรรมได้อย่างมีประสิทธิภาพยิ่งขึ้น

## งานสัมมนา ASA Building and Construction Forum 2020



วันที่ 8 ตุลาคม 2563 ณ MITRTOWN HALL 1 - 2 ชั้น 5 SAMYAN MITRTOWN สมาคมสถาปนิกสยาม ในพระบรมราชูปถัมภ์ จัดงานสัมมนาซึ่งโอกาสทางธุรกิจและทิศทางที่นำตัวของวงการสถาปัตยกรรมและการก่อสร้าง ASA Building and Construction Forum 2020 ภายใต้แนวคิด “Emerging Challenges, Recovering Industries” โดยได้รับเกียรติจาก คุณชนะ สัมพลัง นายกสมาคมสถาปนิกสยาม ในพระบรมราชูปถัมภ์ เป็นประธานกล่าวเปิดงาน ร่วมด้วย ดร. วสุ โปษะพันธ์ ประธานการจัดงานสถาปนิก'64 และผู้ทรงคุณวุฒิที่เกี่ยวข้องร่วมเสวนา โดยมีคุณบัญชา ชุมชัยเวทย์ ผู้ประกาศข่าวสายเศรษฐกิจชื่อดังเป็นผู้ดำเนินรายการ

ภายในงานมีจัดการเสวนาในหัวข้อ “THAILAND ECONOMIC OUTLOOK 2020-2022 ทิศทางและแนวโน้มเศรษฐกิจไทยในปี พ.ศ. 2563-2565” โดย คุณภาคภูมิ ศรีธานี กรรมการผู้จัดการ บริษัท ชิโน-ไทย เอ็นจีเนียริ่ง แอนด์ คอนสตรัคชั่น จำกัด (มหาชน) เป็นผู้ร่วมเสวนา พร้อมให้ความรู้ ข้อคิดในประเด็น “หนึ่งในแนวทางแก้ไขปัญหาเศรษฐกิจของรัฐบาล คือ การลงทุนในการก่อสร้างของภาครัฐ” รวมถึงแนวปฏิบัติที่เป็นประโยชน์ สำหรับอุตสาหกรรมสถาปัตยกรรมและการก่อสร้าง

สมาคมสถาปนิกสยาม ในพระบรมราชูปถัมภ์ เป็นศูนย์รวมของผู้ประกอบวิชาชีพสถาปัตยกรรม และผู้ที่มีความสนใจในวิชาชีพสถาปัตยกรรม อันจะนำมาซึ่งประโยชน์สูงสุดต่องานด้านสถาปัตยกรรมในอนาคต

บมจ.ชิโน-ไทยฯ มีความยินดีที่ได้เป็นส่วนหนึ่งในงานครั้งนี้ เพื่อขับเคลื่อนเศรษฐกิจและพลิกฟื้นอุตสาหกรรมก่อสร้างและสถาปัตยกรรมของไทยให้เติบโตอย่างยั่งยืน

## พิธีประกาศเกียรติคุณ ประจำปี 2563

วันที่ 28 สิงหาคม 2563 ณ ชั้น 2 อาคารซีโน-ไทย ทาวเวอร์ ทางบริษัทได้จัดพิธีประกาศเกียรติคุณ สำหรับผู้ปฏิบัติงานครบ 5 10 20 25 30 35 และ 40 ปี ประจำปี 2563 ตามที่บริษัทมีนโยบายและประเพณีที่สืบต่อกันมาเป็นประจำทุกปี เพื่อเป็นเกียรติและแสดงความขอบคุณแก่พนักงานที่ปฏิบัติงานติดต่อกันมาด้วยความตั้งใจ วิริยะ อุตสาหะ โดยได้รับเกียรติจาก คุณชวรัตน์ ชาญวีรกูล ผู้ก่อตั้ง พร้อมด้วย คุณภาคภูมิ ศรีธานี กรรมการผู้จัดการ เป็นผู้มอบ โดยในปีนี้มีผู้บริหารและพนักงานเข้ารับมอบโล่ประกาศเกียรติคุณ และของที่ระลึกจำนวน 185 คน พร้อมกันนี้ คุณชวรัตน์ได้กล่าวให้โอวาท และร่วมถ่ายภาพพร้อมกัน ทางบริษัท ขอแสดงความยินดีกับทุกท่านที่ทุ่มเทแรงกาย แรงใจ และเป็นกำลังสำคัญในการขับเคลื่อนซีโน-ไทย



## แถลงความคืบหน้า “โครงการสนามบินอู่ตะเภา และเมืองการบินภาคตะวันออก ครั้งที่ 1”

วันที่ 20 สิงหาคม 2563 ณ ห้องจามาจัวร์ Mövenpick BDMS Wellness Resort Bangkok บริษัท อู่ตะเภา อินเตอร์เนชั่นแนล เอวิเอชั่น จำกัด (UTA) นำโดย คุณพุมพิงค์ ปราสาททองโอสถ คุณกวิณ กาญจนพาศน์ คุณภาคภูมิ ศรีธานี ร่วมด้วย คุณวรัช กุศลมโนมัย และคุณอรรถสิทธิ์ ศิริสนธิ บริษัท ซีโน-ไทย เอ็นจิเนียริ่ง แอนด์ คอนสตรัคชั่น จำกัด (มหาชน) ร่วมแถลงความคืบหน้า “โครงการสนามบินอู่ตะเภาและเมืองการบินภาคตะวันออก ครั้งที่ 1”

โดยมีประเด็นสำคัญ แจ้างความคืบหน้าการดำเนินงานใน 2 เดือนที่ผ่านมา หลังจากได้มีพิธีลงนามสัญญาฯ สำหรับความคืบหน้าโครงการดังกล่าว ทาง UTA ได้จัดส่งแผนแม่บท เพื่อกำหนดตำแหน่งและจุดเชื่อมโยงของโครงสร้างพื้นฐานและสาธารณูปโภคที่สำคัญต่างๆ ในโครงการฯ ให้สำนักงานคณะกรรมการนโยบายเขตพัฒนาพิเศษภาคตะวันออก (EEC) ตามกำหนดเวลาภายใน 60 วัน

โดย คุณภาคภูมิ ศรีธานี เปิดเผยว่า UTA ได้มอบหมายให้กลุ่มบริษัท OPI ซึ่งประกอบไปด้วย Oriental Consultants Global (OCG), Pacific Consultants (PCKK), iBIS Company Limited (iBIS) เป็นผู้ดำเนินการจัดทำแผนแม่บทการพัฒนาสนามบินนานาชาติอู่ตะเภา ซึ่งเป็นบริษัทที่ให้บริการด้านงานวิศวกรรมที่ปรึกษาซึ่งมีความเชี่ยวชาญในงานโครงการระบบสาธารณูปโภคขนาดใหญ่ในระดับนานาชาติ โดยผลงานสำคัญ ได้แก่ สนามบินนาริตะ, สนามบินฮานอย, สนามบินคันไซ, สนามบิน Changi รวมถึงงานสนามบินสุวรรณภูมิ โดยมีประสบการณ์มากกว่า 4,500 โครงการ ใน 150 ประเทศ

ซีโน-ไทย มีความภูมิใจที่ได้ร่วมเป็นส่วนหนึ่งในโครงการฯ โดยมีความพร้อมเดินหน้าอย่างเต็มที่ในการพัฒนาสนามบินอู่ตะเภาและเมืองการบินภาคตะวันออก ให้เป็นศูนย์กลางของ “มหานครการบินภาคตะวันออก”



# KNOWLEDGE ZONE

## ความเหมือนที่แตกต่าง เสาของตึกมหานครกับ GUIDEWAY BEAM ในพฤติกรรม CREEP ของคอนกรีต 2 (โดย ช.ชัยวิทย์ แม้นเจริญ วิศวกรโครงการ 3 ฝ่ายวิศวกรรม)

### ผลของ CREEP ที่เกิดขึ้นกับโครงสร้าง

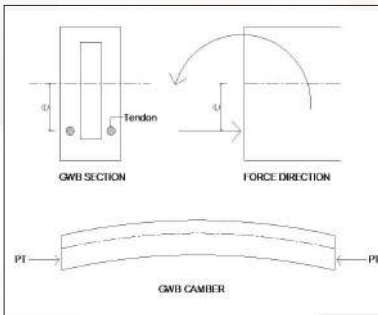
จากบทความที่แล้ว ได้กล่าวถึงพฤติกรรมและสาเหตุของการเกิด CREEP เบื้องต้น ดังนั้นต่อจากนี้จึงเป็นการดูผลที่เกิดขึ้นถ้าคอนกรีต CREEP โดยจะเน้นไป GUIDEWAY BEAM ของโครงการรถไฟฟ้าสายสีเขียวเป็นหลัก



รูปที่ 1 CURVE GUIDEWAY BEAM  
สายสีเขียวเหลือง

สำหรับ GUIDEWAY BEAM (GWB) แรงกดหลักที่ทำให้เกิด CREEP คือแรงแนวราบที่อัดเข้าคือการอัดแรง (POSTTENSION) เพื่อยกออกจากโมด แต่แรงกดที่ถ่ายเข้าคานมีการโย่งศูนย์ ดังนั้นคานจึงมีการโก่งขึ้นร่วมกับการหดตัว

ระยะเวลาในการพัฒนากำลังคอนกรีตก่อนยกออกจากแบบหล่อเท่ากับ 12 - 20 ชั่วโมง ค่า E ของคอนกรีตจึงยังพัฒนาได้ไม่เต็มที่ ทำให้เมื่ออัดแรงจึงมีค่าการเสียรูปมากถ้ายังปล่อยให้มียึดแรงต่อเนื่องไปนานๆ ดังนั้นขั้นตอนต่อไปเพื่อลดผล

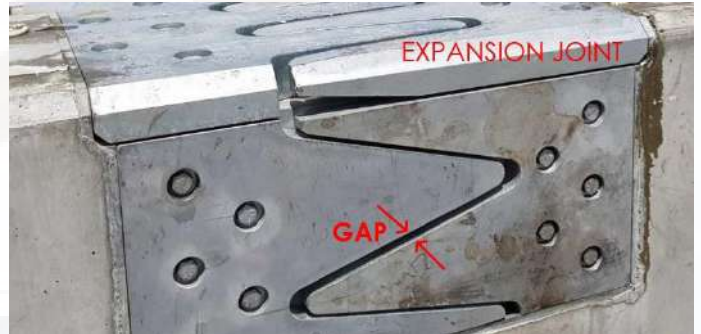


รูปที่ 2 ทิศทางของแรงกดจากการอัดแรง  
และระยะโก่งขึ้นของคาน

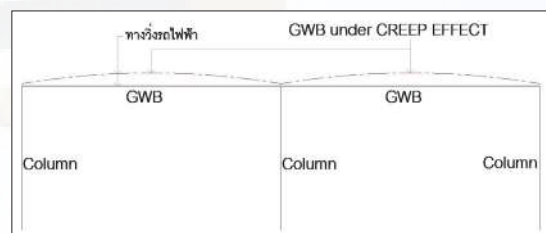
การเสียรูป จึงต้องทำการปลดแรงออกจากระบบ POSTTENSION โดยการนำ GWB ไปตั้งที่จุดรองรับ โดยใช้จุดรองรับตลอดคาน 4 - 5 จุด ซึ่งผู้ออกแบบได้คำนวณว่าสามารถปลดแรงได้โดยไม่เกิดการเสียหาย หลังจากนั้นให้รอเวลาเพื่อค่า E มีการพัฒนาไปจนถึงค่าที่ออกแบบและพฤติกรรมของ CREEP เกิดขึ้นน้อยจนไม่ส่งผลกระทบต่อ GWB โดยทั่วไปจากการทดสอบอยู่ที่มากกว่า 6 เดือนแต่ในความเป็นจริงไม่สามารถทำได้ จึงกำหนดให้ขนออกจากโรงหล่อที่ 28 วันและติดตั้ง EXPANSION JOINT (รอยต่อเพื่อการขยาย) หลังจากทำการอัดแรงเพื่อขนส่งแล้ว 90 วัน ซึ่งระยะเวลาดังกล่าวผลของ CREEP ได้ลดลงไปพอสมควรแล้ว



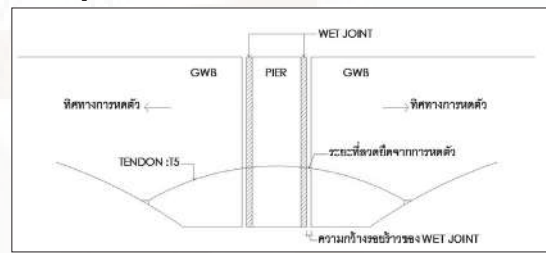
รูปที่ 3 การวาง GWB บนจุดรองรับเพื่อปลดแรงดึงในลวดอัดแรง



รูปที่ 4 ช่องว่างเพื่อการขยาย (GAP) ของ EXPANSION JOINT



รูปที่ 5 แนวทางวิ่งของรถไฟภายใต้ CREEP



รูปที่ 6 รอยแยกของ WET JOINT และระยะยึดของลวดอัดแรง

จากรูปที่ 5 ในกรณีที่มิได้ออกแบบส่วนผสมคอนกรีตให้ลดผลของ CREEP สิ่งที่เกิดขึ้นเมื่อเปิดการเดินรถ ทางวิ่งจะเป็นแนวโค้งดังในทุก SPAN (เส้นสีแดง) ไม่ราบเรียบตามที่ออกแบบ (สีน้ำเงิน) ดังนั้นผู้โดยสารจึงอาจเกิดความไม่สบายตัวระหว่างโดยสาร

และจากรูปที่ 6 เมื่อเกิดการหดตัวรวมถึงการโก่งขึ้น บริเวณรอยต่อ (WET JOINT) ของก้อน PIER บนหัวเสากับ GWB จึงอาจแยกตัวออกเนื่องจากการหดตัวรวมถึงลวดอัดแรง T5 อาจมีระยะยึดที่เพิ่มขึ้นซึ่งอันตรายมาก เพราะความยาวของ T5 สั้นกว่าทุก TENDON ดังนั้น STRESS ที่ลวดอาจถึงจุดครากหรือเกินไปตามรอยแยกที่เกิดขึ้น และผลที่ตามมาเมื่อมีการหดตัว ช่องว่าง (GAP) ของ EXPANSION JOINT ที่เผื่อไว้สำหรับขยายอาจมากกว่าค่าที่ออกแบบ ซึ่งผลที่เกิดขึ้นอาจนำมาซึ่งความเสียหายระหว่างการเดินรถไปนานๆ ซึ่งอาจต้องทำให้เกิดงบประมาณในส่วนนี้เพิ่มมา

ดังนั้นการบริหารจัดการพฤติกรรมของ CREEP ใน GWB จึงมีความสำคัญมากและเป็นแนวคิดหลักในการออกแบบส่วนผสมคอนกรีต รวมถึงกระบวนการจัดการทั้งหมดในโรงหล่อนนทบุรี สิ่งที่สำคัญในการดูแลเรื่อง CREEP คือเวลา ดังนั้นถ้าได้ส่วนผสมคอนกรีตที่เหมาะสม, วิธีการผลิตที่สอดคล้องกับพฤติกรรมและระยะเวลาการพัฒนา ค่า E ที่เหมาะสม จึงทำให้เราได้คานทางวิ่งรถไฟฟ้าที่สมบูรณ์ และผู้โดยสารเกิดความสะอาดสบายสูงสุด ขอขอบคุณมากครับ

# ZOOM IN SITE ZONE

## โครงการก่อสร้างอาคารที่ทำการใหม่กระทรวงการคลัง New Ministry Of Finance



โครงการ : J.2507-0-C  
 เจ้าของงาน : สำนักงานปลัดกระทรวงการคลัง  
 ผู้ควบคุมงาน : กลุ่มนิติบุคคลร่วมทำงาน QP Consortium  
 ผู้ออกแบบ : บริษัท พี ไอ ดี ไซน์ จำกัด  
 มูลค่าตามสัญญา : 1,680,000,000.00 บาท  
 วันเริ่มต้นโครงการ : 19 เมษายน 2560  
 วันสิ้นสุดโครงการ : 27 ตุลาคม 2563  
 ผู้บริหารโครงการ :

ช.จากรัฐ จิรรัตน์สถิต	ผู้ช่วยกรรมการ
	ผู้จัดการส่วนงานปฏิบัติการ 2
ช.อมรเทพ ลัทธิ	ผู้จัดการฝ่ายปฏิบัติการ 2
ช.วิรัช วัฒนชาติ	ผู้จัดการโครงการ
ช.สมศักดิ์ สาครินทร์	วิศวกรโครงการ



### ลักษณะของงานตามสัญญา

งานก่อสร้างอาคารที่ทำการใหม่กระทรวงการคลัง เป็นอาคารโครงสร้างคอนกรีตเสริมเหล็ก ประเภทอาคารสูงและอาคารขนาดใหญ่พิเศษ 1 หลัง สูง 21 ชั้น ชั้นใต้ดิน 1 ชั้น พื้นที่อาคารประมาณ 73,000 ตารางเมตร งานโครงสร้างรับถึงบ่าบด และงานถนนภายนอก ประมาณ 2,530 ตารางเมตร

ก่อสร้างบนพื้นที่โครงการ 2 ไร่ 200 ตารางวา เปลือกอาคารเป็นระบบ Curtain Wall พื้นที่สำนักงานภายในดำเนินงานเฉพาะงานสถาปัตยกรรมพื้นฐาน (ไม่รวมงานตกแต่งภายใน) ชั้นใต้ดินถึงชั้น 8 เป็นพื้นที่จอดรถจำนวน 400 คัน พร้อมงานระบบประกอบอาคาร ดังนี้

# ZOOM IN SITE ZONE

## โครงการก่อสร้างอาคารที่ทำการใหม่กระทรวงการคลัง New Ministry Of Finance



### ระบบไฟฟ้าและสื่อสาร

#### ระบบไฟฟ้ากำลัง

- หม้อแปลงไฟฟ้า ชนิด Dry Type ขนาด 2500 KVA จำนวน 4 ชุด
- เครื่องกำเนิดไฟฟ้าขนาด 1000 KVA จำนวน 2 ชุด

#### ระบบไฟฟ้าสื่อสาร

- ระบบ Fire Alarm, SMATV, Lighting Control, Public Address, BMS
- CCTV และ Solar Cell

#### ระบบปรับอากาศและระบายอากาศ

ระบบปรับอากาศและแยกส่วนชนิดน้ำยารวมศูนย์ ปริมาณน้ำยาอัตโนมัติ (VRF หรือ VRV), ระบบระบายอากาศ พัดลมระบายอากาศ (Exhaust Fan), พัดลมอัดอากาศ (Pressurize Fan)

#### ระบบสุขาภิบาล

เครื่องสูบน้ำขึ้นถังสูง สูบน้ำจากถังเก็บน้ำชั้นใต้ดินขึ้นไป ถังเก็บน้ำชั้น 8 และชั้นดาดฟ้า

#### ระบบดับเพลิง

ระบบดับเพลิงหัวกระจายน้ำดับเพลิง (Sprinkler Head), ระบบดับเพลิงสารสะอาดด้วยก๊าซไนโตรเจน (N2)

#### ระบบลิฟท์และบันไดเลื่อน

มีงานระบบลิฟท์ จำนวน 17 ชุด และบันไดเลื่อน 4 ชุด

#### ความก้าวหน้าโครงการ

ความก้าวหน้าโครงการ ณ ปัจจุบัน 9 กันยายน 2563 ผลงานสะสม 97.85 % งานโครงสร้าง 100 %, งานสถาปัตยกรรม 97.46 %, งานระบบประกอบอาคาร 96.80 % ปัจจุบันอยู่ในขั้นตอนงานเก็บ Punch List และงานทดสอบระบบประกอบอาคาร และงานตรวจ Defect กับทางผู้ควบคุมงาน



## SAFETY ZONE

## ความปลอดภัย อาชีวอนามัย และสภาพแวดล้อมในการทำงานก่อสร้าง

สวัสดีครับเพื่อนๆชาวซิโน-ไทยฯทุกท่าน ช่วงนี้รัฐบาลมีนโยบายเปิดประเทศเพื่อรับนักท่องเที่ยวเข้ามาในประเทศไทยของเรา โดยคาดหวังกระตุ้นเศรษฐกิจภายในประเทศให้ดีขึ้น แม้รัฐบาลจะมีมาตรการควบคุมนักท่องเที่ยวในการป้องกันการแพร่ระบาดของโรคติดเชื้อไวรัสโคโรนา 2019 (COVID-19) ในประเทศไทยเราอยู่ในระดับหนึ่งแล้วก็ตาม แต่พวกเราก็ต้องมีมาตรการป้องกันตัวเองด้วย โดยการปฏิบัติตามข้อกำหนดในการป้องกันการแพร่ระบาดของเชื้อไวรัสโคโรนา 2019 (COVID-19) เหมือนเดิมอย่างเคร่งครัด เท่านั้นเราก็จะสามารถช่วยลดความเสี่ยงต่อการติดเชื้อได้

สำหรับข่าวสารเกี่ยวกับเรื่องความปลอดภัยในการทำงานฉบับนี้ เราจะมาทำความรู้จักมาตรฐานระบบการจัดการด้านความปลอดภัยในการทำงานที่เป็นมาตรฐานสากลกันครับ ซึ่งหากจะพูดถึงมาตรฐานระบบการจัดการในองค์กรที่เป็นมาตรฐานสากลแล้วเรามักจะคุ้นเคยหรือเคยได้ยินบ่อยๆนั่นก็คือมาตรฐาน ISO นั่นเอง ซึ่ง ISO ย่อมาจาก International Organization for Standardization คือ องค์กรมาตรฐานสากล เป็นองค์การระหว่างประเทศว่าด้วยการกำหนดมาตรฐาน ก่อตั้งขึ้นโดยมีวัตถุประสงค์เพื่อส่งเสริมการกำหนดมาตรฐานระหว่างประเทศเพื่อการพัฒนาอุตสาหกรรมเศรษฐกิจและตลอดจนการพัฒนาความร่วมมือระหว่างประเทศ ด้วยการสร้างมาตรฐานขึ้นมานั่นเอง ซึ่งมาตรฐานในที่นี้ ก็คือข้อตกลงที่ถูกระบุเป็นลายลักษณ์อักษรในรูปแบบเอกสาร ที่จะรวบรวมเอาข้อมูล ข้อกำหนด หรือวิธีการทำงานที่ถูกต้องไว้นั่นเอง ตัวอย่างมาตรฐาน ISO ที่เราได้ยินกันบ่อยๆ เช่น มาตรฐานระบบบริหารงานคุณภาพ (ISO 9001), มาตรฐานระบบการจัดการสิ่งแวดล้อม (ISO 14001) เป็นต้น นอกจากนี้ยังมีมาตรฐานในระบบการจัดการอื่นๆอีกที่เป็นมาตรฐานสากลแต่เราไม่ค่อยคุ้นเคย เช่น มาตรฐานการจัดการพลังงาน (ISO 50001), มาตรฐานระบบการจัดการความปลอดภัยของอาหาร (ISO 22000) แต่วันนี้เราจะมาทำความรู้จักกับมาตรฐานระบบการจัดการ

ที่อยู่ในการทำงานของเราอีกอย่างหนึ่งนั่นก็คือ ระบบมาตรฐานการจัดการอาชีวอนามัยและความปลอดภัย (ISO 45001) นั่นเอง

หากพูดถึงระบบมาตรฐานการจัดการอาชีวอนามัยและความปลอดภัยแล้วเราคงเคยได้ยินมาตรฐาน TIS18001 หรือ OHSAS 18001 กันมาบ้าง แต่ระบบดังกล่าวกำลังถูกแทนที่โดย มาตรฐานระบบ ISO 45001 เนื่องจาก ISO 45001 นั้นถูกออกแบบมาให้สอดคล้องกับ มาตรฐานอื่นของ ISO เช่น ISO 9001 และ ISO 14001 ได้อย่างหมดจด นอกจากนี้ความเสี่ยง ความเป็นอยู่ด้านอาชีวอนามัย และแนวคิดสถานที่ทำงานและพนักงานยังถูกตีความใหม่อีกด้วย ดังนั้นในปัจจุบันความนิยมในการจัดทำระบบ มาตรฐาน TIS18001 หรือ OHSAS 18001 จึงลดลงและองค์กรต่างๆหันมาอัพเกรดจัดทำระบบ ISO 45001 Version 2018 ทดแทนเพื่อให้เป็นมาตรฐานสากลยิ่งขึ้น

## ประโยชน์ของ ISO 45001 มีอะไรบ้าง?

ระบบการจัดการด้านอาชีวอนามัยและความปลอดภัยที่มีประสิทธิภาพสามารถให้ประโยชน์กับลูกค้าและมอบความได้เปรียบในการแข่งขันโดย:

- แสดงให้เห็นถึงความมุ่งมั่นในการรักษานโยบายการจัดการอาชีวอนามัยและความปลอดภัยที่มีประสิทธิภาพและความมุ่งมั่นของบริษัทที่จะปฏิบัติตามข้อผูกพันทางกฎหมาย
- ให้สภาพแวดล้อมที่ปลอดภัยในการทำงาน
- ลดความเสี่ยงของการหยุดทำงานจากอุบัติเหตุ
- ประหยัดค่าใช้จ่ายจากเบี้ยประกันที่ต้องเพิ่มขึ้นจากการเคลมอุบัติเหตุ
- แสดงให้เห็นถึงความมุ่งมั่นในการรักษานโยบายการจัดการอาชีวอนามัยและความปลอดภัยที่มีประสิทธิภาพและความมุ่งมั่นของบริษัทที่จะปฏิบัติตามข้อผูกพันทางกฎหมาย
- สร้างชื่อเสียงของบริษัทและเพิ่มโอกาสใหม่ๆ ในการได้ดำเนินธุรกิจ



ก่อนทำระบบ ISO 45001:2018

หลังทำระบบ ISO 45001:2018

เมื่อนึกถึงสภาพความเป็นจริงในการทำงานแล้ว แน่นอนว่าอาจจะมีอุบัติเหตุเกิดขึ้นได้ในอนาคต แต่หากเราสร้างระบบที่ได้มีการพิจารณาถึงความเสี่ยงต่างๆไว้รองรับอย่างมาตรฐาน ISO 45001 แล้ว อย่างน้อยก็ทำให้เรามั่นใจได้ว่าเราจะสามารถควบคุมดูแลและจัดการระบบการจัดการอาชีวอนามัยและความปลอดภัยได้ เพื่อตัวเราเองและเพื่อนร่วมงานจะได้ปลอดภัยด้วยกัน สำหรับฉบับหน้ามีเรื่องราวความปลอดภัยในการทำงานดีๆ ะไร เราจะเก็บมาเล่าสู่กันฟังอีกครั้งครับ...



# QUALITY ZONE

## “Final Round Countdown to Quality Award”

สวัสดีค่ะ มาพบกันเป็นประจำทุกไตรมาส ฉบับนี้มาในหัวข้อ Final Round Countdown to Quality Award อีกไม่นานเราจะรู้กันแล้วว่า หน่วยงานไหนจะได้รับรางวัลกันบ้าง เป็นผลลัพธ์แห่งการร่วมแรงร่วมใจกัน เพื่อมุ่งสู่เป้าหมายสำคัญในเรื่องคุณภาพนั่นเอง

เริ่มต้นด้วยกิจกรรมคณะกรรมการงานคุณภาพประจำโครงการ ที่เข้าสู่โค้งสุดท้ายของการแข่งขันเพื่อประกวดหน่วยงานคุณภาพดีเด่นประจำปี 63 ภายใต้ concept “หน่วยงานยุคใหม่ ใส่ใจคุณภาพ” โดยการพิจารณาเบื้องต้นประกอบด้วย 3 ด้านได้แก่ 1. ความใส่ใจของผู้นำหน่วยงาน ในการผลักดันเรื่องคุณภาพ และความตั้งใจของทีมงานคณะกรรมการฯ ที่จะทำตามนโยบายอย่างกล้าแกร่ง แข็งขัน 2. ด้านการบริหารจัดการข้อบกพร่อง โดยมี Tools ที่ใช้วัดผลคือ 2.1 ตัวชี้วัดคุณภาพงานของผู้รับเหมา (Site Notice) และคุณภาพภายในของเราเอง (Reject Rate / NCR Rate) 2.2 เปอร์เซ็นต์สอบสวน สื่อสาร มีการสอบสวนหาสาเหตุไปเท่าไร เมื่อเทียบกับจำนวน NC Major และมีการสื่อสารสู่ผู้ปฏิบัติงานเพื่อป้องกันเกิดซ้ำมากขึ้นน้อยอย่างไร 2.3 เปอร์เซ็นต์ความพึงพอใจของลูกค้า (customer satisfaction) และข้อร้องเรียนด้านคุณภาพ (NCN) รวมถึงการ action ดำเนินการเมื่อได้รับการ complaint อีกด้านก็คือ 3. การผลักดันกิจกรรมส่งเสริมคุณภาพเพื่อสร้างแรงจูงใจให้เกิดการมีส่วนร่วมเชิงป้องกัน เริ่มต้นด้วย 3.1 Quality Performance

อาคารรัฐสภา วางแผนก่อสร้าง ผลงานแก้ไข ใส่ใจคุณภาพ	Quality Motto Contest 2020	มอเตอร์เวย์ 17-18 มอเตอร์เวย์ที่ผลิต เพื่อปรับปรุงคุณภาพให้ดีขึ้น
โรงไฟฟ้าศรีราชา ขั้นตอนก่อสร้าง คัดกรองข้อบกพร่อง ลดงานซ้ำ ก้าวนำด้วยคุณภาพ	Gulf Ghana Green Project คุณภาพเยี่ยม เข้มงวดตรง ทำงานด้วยใจ มีวินัยกับตัวเอง	วางแผนก่อสร้าง ทำงานอย่างปลอดภัย ตรวจสอบให้มั่นใจ ส่งมอบทันเวลา
รถไฟฟ้าชตุฬะ ตรวจสอบให้เบิ่ง ศึกษาก่อนแก้ไข	รถไฟฟ้าสายสีชมพู 2508-5-D / 2508-6-D ปฏิบัติตามแผนฯ ลงเวลารองเก็บ คุณภาพและความปลอดภัย เริ่มจากตัวเรา	รถไฟฟ้าสายสีเหลือง 2509-5-D ซีโน-ไทย มุ่งเน้นความปลอดภัย ใส่ใจคุณภาพงาน
อาคารสำนักงานและพาณิชย์ ประสานความคิด พิชิตปัญหา พัฒนาคุณภาพ	อุโมงค์ระบายน้ำ ใส่ใจในการทำงาน ปฏิบัติตามข้อกำหนด ซ้อมลดต้นทุน	มอเตอร์เวย์ 1-2 วัดมาตรฐาน ซ้อมรอบรู้ ประสิทธิภาพ ใส่ใจทุกรายละเอียด เพื่อคุณภาพงานที่ดี
รถไฟฟ้าสายสีเหลือง 2509-7-D ไม่เสีย ไม่บ่า ไม่คด มั่นคง แน่นหนา รวยคอบ ลดความผิดพลาด สื่อคุณภาพงานที่ดี	รถไฟฟ้าสายสีเทา-ชมพู ตรวจสอบคุณภาพตั้งแต่เริ่มต้น ศึกษาต้องมาคิดที่เว็บไซต์ปัญหา เพื่อลด Reject, Rework, Loss ที่ตามมา ได้แก่ค่าจ้างช่างในโรงงาน	ทำงานมีคุณภาพ สร้างประสิทธิภาพและมาตรฐาน ให้เกิดความมั่นใจในผลงาน สื่อโครงการรถไฟฟ้าสายสีเหลือง
ศูนย์บริหารโครงสร้างเหล็ก ระยะ ผลงานมีคุณภาพ เป็นที่ยอมรับของลูกค้า ส่งมอบงานทันเวลา ให้ความสำคัญสูง	Gulf National Golf Course ทำงานตาม Method ตรวจสอบทุกขั้นตอน ลดงานแก้ไข ใส่ใจคุณภาพ	043 โรงคัดลั่นทุเรียน ร่วมมือแก้ไข ใส่ใจปัญหา มุ่งมั่นพัฒนา สร้างคุณภาพงานมั่นคง



Award ที่โรงไฟฟ้าศรีราชา และมอเตอร์เวย์ 17-18 ใช้การประเมินแบบจิตพิสัย เพื่อมอบรางวัลทางด้านรถไฟฟ้าสายสีเหลือง 2509-7-D ใช้การประเมินแบบจิตพิสัยร่วมกับค่าใช้จ่ายงานซ่อมในการตัดสินใจ ทางบ้านฉางใช้ช่วง Walkdown Audit ของกิจกรรม คคค เพื่อตัดสินใจ Shop ที่จะได้รับรางวัล มอเตอร์เวย์ 1-2 มีการกำหนดหัวข้อแข่งขันเรื่องคุณภาพผลงานแต่ละเดือนเพื่อหาผู้ชนะ หน่วยงานอื่นๆจะนิ่งเฉยไม่ได้แล้วนะคะ ต้องรีบจัดกลยุทธ์ของตนออกมาได้แล้วค่ะ

3.2 Suggestion Note กิจกรรมข้อเสนอแนะปรับปรุงด้านคุณภาพ ซึ่งมี 2 หน่วยงานที่เริ่มจัดได้แก่ 044 บ้านฉาง และโรงไฟฟ้าศรีราชา 3.3 Quality Quiz กิจกรรมตอบคำถามชิงรางวัล ก็มีหน่วยงานนำร่องมาแล้วได้แก่ 044 บ้านฉางคะ 3.4 Quality Masterpiece ผลงานคุณภาพโบว์แดงขึ้นเทพที่หน่วยงานของท่านภูมิใจนำเสนอ โดยบอกขั้นตอน เทคนิควิธีการพิเศษที่ทำให้ผลงานนั้นเป็น Masterpiece ด้วยนะคะ 3.5 บอร์ดส่งเสริมคุณภาพ สื่อสารประกาศข่าวสารต่างๆ องค์ความรู้ในด้านคุณภาพ Masterpiece และ Lesson learned ซึ่งหลายๆหน่วยงานก็ส่งผลงานการจัดบอร์ดที่สวยงามเข้ามาแล้วค่ะ

หนึ่งในกิจกรรมสำคัญของงานคณะกรรมการงานคุณภาพตลอดปีที่ผ่านมาคือ Quality Motto Contest ซึ่งได้ดำเนินการมาครบทุกหน่วยงานแล้วมีทั้งสิ้น 17 คำขวัญดังแสดงในตาราง ซึ่งคำขวัญที่ได้รับรางวัลชนะเลิศของแต่ละหน่วยงานนี้จะได้รับการคัดเลือกจากคณะผู้บริหาร และท่าน M.D ต่อไป เพื่อพิจารณาระดับให้เป็นคำขวัญระดับบริษัทอีกด้วย แต่ทั้งนี้รางวัลที่ได้รับไม่อาจสร้างมูลค่าเป็นผลประกอบการทางคุณภาพที่น่าภาคภูมิใจได้ ถ้าไม่นำคำขวัญนี้ไปใช้ให้เกิดประโยชน์อย่างจริงจัง เพื่อปลุกกระตือรือร้นจิตสำนึกในการทำงานให้มีคุณภาพอย่างต่อเนื่อง สม่่าเสมอ ทั้งในเวทีทอล์คและการประชุมขับเคลื่อนอื่นๆ มิฉะนั้นจะเหมือนไฟไหม้ฟาง เป็นเพียงพิธีการ ไม่อาจจะบรรลุการลดงานซ่อมซึ่งเป็นเป้าหมายที่แท้จริงได้

ปิดท้ายด้วย Kaizen Application Software ของช่างปฏิบัติการณ์ วงศ์สง่าศรี QC J.043 ได้แก้ปัญหาเรื่องการออกเอกสาร QC Report / Punchlist / Defect list ที่เดิมมีความยุ่งยากและเสียเวลา โดยใช้ Application สามารถออกเอกสารจากหน้าจอได้โดยทางโทรศัพท์มือถือ ข้อมูลจะถูกรวบรวมเข้าสู่ฐานข้อมูลส่วนกลางแบบ Online สามารถเข้าถึงเพื่อ Monitoring ได้ตลอดเวลา วิเคราะห์ข้อมูลออกมาเป็นตารางและกราฟได้ รวมถึงการกรอกข้อมูล Defect ลงแบบฟอร์ม Excel ซึ่งเป็นระบบอัตโนมัติไม่ต้องนั่งคีย์ทีละรายการช่วยลดเวลาลงได้มาก โดยปัจจุบันได้ติดตั้งและใช้งานจริงแล้วที่หน่วยงานอาคารรัฐสภา / มอเตอร์เวย์ 1-2 และในส่วนของรถไฟฟ้าสายสีเหลือง (2509-7-D) และสนามกอล์ฟ อยู่ในช่วงดำเนินการ โดยทางแผนกมีแผนพัฒนาต่อยอดให้ Application นี้สามารถออกรายงาน QC Monthly Report ได้ด้วยอย่างง่ายดาย เพียงแค่กดปุ่มเท่านั้น ลดการทำงานซ้ำซ้อนของ QC ในหน่วยงานต่างๆ ทำให้ส่งงานได้ตรงเวลา ส่วนทางโรงหล่อนนทบุรีก็มี Kaizen Software “กุมารทอง BOT” เป็น Chatbot ใช้เพื่อค้นหาตำแหน่งการจกเก็บ GWB นอกเหนือจากนี้ทางด้านโรงไฟฟ้าก็มีการนำ Application ประเภทเดียวกันชื่อ I-Reporter จากทาง Mitsubishi มาใช้เช่นกันคะ ทำให้เรามีโอกาสที่จะเปรียบเทียบข้อดีข้อเสีย ทำการ Benchmark เพื่อพัฒนาให้ดียิ่งขึ้นไปคะ ซึ่งต้องขอขอบคุณทุกหน่วยงานนำร่อง ที่ร่วมมือกับทีมงานและหวังว่า Kaizen Software เหล่านี้จะแพร่หลายให้กับครบทุกหน่วยงาน หมดยุคนี้จึงพิมพ์รายงาน เตรียมตัวเข้าสู่ Generation ใหม่ของเทคโนโลยี เพราะเทคโนโลยีไม่ใช่เรื่องยาก การเปิดใจยอมรับต่างหากที่ยากกว่า แล้วพบกันใหม่ฉบับหน้า สวัสดีค่ะ



จุดเช็คอินพิกัดเที่ยว...กับคุณสกลใส



# หนาวไหม? ไปเที่ยวกัน

## “ไปเถอะ ไปแอ่วเจียงใหม่” ณ เชียงใหม่

สวัสดีค่ะเพื่อนๆ ที่น่ารักทุกคน หลังจากผ่านวิกฤต COVID-19 ไป แต่ตอนนี้ก็ต้องใส่หน้ากากอนามัย พกเจลแอลกอฮอล์ล้างมือไว้เหมือนเดิมนะคะ เพื่อสุขภาพที่ดีของทุกคน ช่วงนี้อากาศเริ่มหนาวแล้ว ไปไหนกันดีนะ? หลายคนน่าจะหาที่เที่ยวกินอยู่ สำหรับเล่มที่ผ่านมามีจะเป็นเที่ยวแบบ One Day Trip แต่วันนี้ขอพาไปแบบค้างคืนบ้าง อากาศหนาวแบบนี้ทุกคนต้องนึกถึงที่ที่แน่นอน เรียกว่าไปเที่ยวที่รอบก็ไม่เคยเบื่อเลย พาร่างกายไปรับอากาศสดชื่น ได้สูดอากาศให้เต็มปอด และได้พักผ่อนแบบเต็มที่ไปกับ

“ยิ่งยงสวนดอกไม้” ในพื้นที่ใกล้กับม่อนแจ่ม อ.แม่ริม จ.เชียงใหม่ ที่มีวิวทิวเขาที่สามารถมองเห็นแบบ 360 องศา ให้สัมผัสกับ ยิ่งยงสวนดอกไม้ ตั้งอยู่ใกล้กับภูสวรงค์ โดยคุณยิ่งยงจ้างองสวนดอกไม้ ได้พลิกพื้นที่พื้นที่ธรรมดา ให้กลายเป็นสวนดอกไม้ที่สวยงาม มีกลิ่นอายของธรรมชาติ พี่ยิ่งยงบอกเหตุผลในการทำสวนดอกไม้ที่นี่ขึ้นมาว่า “อยากปลูกดอกไม้ให้นักท่องเที่ยวเข้ามาเยี่ยมชมความสวยงามของขุนเขา ได้สัมผัสถึงธรรมชาติ และเก็บความประทับใจกลับไป พร้อมกับรอยยิ้ม และถ้าหากปลูกพืชผักต่างๆ ต้องใช้สารเคมีเยอะ คนก็เข้ามาถ่ายรูปไม่ได้ อีกทั้งยังอันตรายอีกด้วย จึงได้ทำสวนดอกไม้ขึ้นมา” ดอกไม้ภายในสวนแห่งนี้ จะถูกแบ่งออกเป็นโซน โดยจะมีทั้ง ดอกทานตะวัน ดอกมาร์กาเร็ตสีม่วง ดอกดาวเรืองสีเหลืองสดใส และดอกคัตเตอร์สีขาวละมุน ด้วยความที่สวนอยู่บนเนินเขาสูง จึงทำให้ได้มุมถ่ายรูปที่สวยงามแปลกตากว่าสวนอื่น ๆ มีวิวทิวเขาน้อยใหญ่เป็นฉากหลัง ซึ่งหากมาถึงในช่วงเช้าเวลาประมาณ 6-8 โมงเช้า ก็จะพบกับทะเลหมอก และยังสามารถมองเห็นพระอาทิตย์ขึ้นและตกได้อีกด้วย นับว่ามาที่เดียวสุดคุ้ม ทั้งได้เยี่ยมชมสวนดอกไม้ ถ่ายรูปสวยๆ และยังสามารถสัมผัสอากาศหนาวกับทะเลหมอกอีกด้วย ใครมาเชียงใหม่บอกเลยว่าห้ามพลาดที่นี้กันนะคะ

เปิดให้เข้าเยี่ยมชมทุกวัน ตั้งแต่เวลา 6.00-18.00 น. จะไปเช้าหรือจะไปเย็นก็เที่ยวชมได้ตลอดทั้งวันสอบถามรายละเอียดเพิ่มเติม โทร. 061-275-5827

ค่าเข้าชม : 40 บาทต่อคน (50 บาท หากใช้บริการรถรับส่งของทางสวน)

ที่ตั้ง : ตำบลแม่แรม อำเภอแม่ริม จังหวัดเชียงใหม่ โดยหากมาทางม่อนแจ่ม ให้ตั้งพิกัดในแผนที่ว่า “ภูหมอก” หลังจากนั้นจะมีป้ายบอกตลอดทาง

ขอขอบคุณข้อมูลจาก <https://www.chiangmaillife.club/>



## TRAVEL ZONE



@ Mori  
Natural Farm  
โมริ เนเชอรัลฟาร์ม  
เชียงใหม่

เราพาไปสวนดอกไม้ ไปสูดอากาศบริสุทธิ์กันมาแล้ว แต่ยังไม่พอค่ะ มาถึงก็ต้องห้ามพลาดที่นี่เลย ไปเชียงใหม่ยังงั้น ให้ได้ฟีลเหมือนญี่ปุ่น Mori Natural Farm โมริ เนเชอรัลฟาร์ม เชียงใหม่ ฟาร์มสวยที่ให้นักท่องเที่ยวมาเป็นญี่ปุ่น ท่ามกลางหุบเขา แถวแม่ริม ที่ให้ความรู้สึกเหมือนเราได้มาเที่ยวญี่ปุ่นจริงๆ ทุกอย่างของที่นี่ถูกออกแบบมาจากความใส่ใจจริงๆ ไม่ว่าจะเป็นการจัดสรรของพื้นที่ภายใน การจัดตกแต่งสวน และการจัดองค์ประกอบต่างๆ ภายในบ้านพัก ทุกอย่างมีความสวยงามและลงตัวสุดๆ โยโลกที่ท่าทำให้เราอยากไปมาก ก็คือ วิวสวยๆ กับบ้านพักสไตล์ญี่ปุ่น และเจ้าหมาอาศัย 3 ตัว ที่ชื่อว่า พี่โบซ พี่มิก พี่ฮาชิ และพี่หมาพันธุ์โกลเด้น เอาใจคนรักสุนัขด้วย ที่นี่จะมีบ้านพักทั้งหมด 4 หลังเท่านั้น บ้านเรียวกัง บ้านคอกเกจ บ้านหลองข้าว บ้านโรงนา ที่สร้างลดหลั่นตามไหล่เขา สลับกับทุ่งดอกไม้ และสวนผักออแกนิกที่ปลูกไว้เป็นแปลงๆ ส่วนของบ้านส่วนกลางจะเป็นโซนร้านอาหาร คาเฟ่ ลูคั่วทำนไต้ไม่สะดวกเข้าพักก็สามารถเข้า



มาที่ฟาร์มในโซนนี้ได้ จะมีบริการชมฟาร์ม นั่งทานอาหาร เบเกอรี่ และเครื่องดื่ม กับบรรยากาศชิลๆ หามุมถ่ายรูปลสวยๆ ไปอวดเพื่อนได้เลย รับหวานหยดยาว เก็บกระเป่าให้พร้อม แล้วไปสัมผัสบรรยากาศแบบญี่ปุ่น ความอบอุ่นจากหุบเขากัน รับรองว่าใครที่ได้ไปที่นี่ต้องติดใจอย่างแน่นอนเลยคะ

ร้านเปิดทุกวัน 9.00 - 17.00 น. (หยุดทุกวันอังคาร - พุธ)

กลางวันเปิดเป็นคาเฟ่ ในเวลา 11.30-17.30 น.

ราคาบ้านพัก 4,500 - 8,000 บาท

(มีโปรโมชั่นเรื่อยๆ ลองสอบถามกันก่อนนะคะ)

สอบถามรายละเอียดเพิ่มเติม

โทร 081-7878595, 095-5357491

(ต้องโทรสอบถามเพื่อจองคิวเข้าไปก่อนนะคะ ทางฟาร์มไม่

สะดวกรับลูกค้า walk in ค่ะ)

Facebook : Mori Natural Farm โมริ เนเชอรัลฟาร์ม เชียงใหม่ ที่ตั้ง : 88/9 หมู่ 3 ต.โป่งแยง อ.แม่ริม จ.เชียงใหม่ 50180 ใช้เส้นทางหลักถนนแม่ริม-สะเมิงจนพบป้ายนำทางไปยังหมู่บ้านม่วงคำ ขับต่อไปอีก 5 นาทีก็จะพบป้าย Mori Natural Farm ทางด้านซ้ายมือ

ขอบคุณข้อมูลจากเพจ Readme.me - ไทย , Mori Natural Farm โมริ เนเชอรัลฟาร์ม เชียงใหม่



## INTERESTING ZONE

## กาแฟมีเมนูอะไรบ้าง? ควรสั่งอย่างไร?

พนักงานออฟฟิศอย่างเรา ๆ สิ่งที่จะทำให้สดชื่นแจ่มใสได้ในแต่ละวัน คงหนีไม่พ้นกาแฟสดหอม ๆ สักแก้ว บอกเลยว่าฟินไปทั้งวัน แถมกาแฟยังมีส่วนช่วยลดความเครียด กระตุ้นการทำงานของระบบเผาผลาญ และยังกระตุ้นความจำได้อีกด้วย แต่เคยไหมคะ อยากรองเมนูหลากหลาย แต่ไม่แน่ใจในส่วนผสมว่าจะถูกใจเรารึป่าว วันนี้เราจะมาทำความรู้จักเมนูกาแฟต่างๆในร้านกาแฟกันว่าแต่ละเมนูอะไรมีส่วนผสมอะไรบ้างใครชอบทานแบบไหนจะได้สั่งกันถูก

**Macchiato (มัคคิอาโต้)**

คือการทำกาแฟลาเต้ แบบแยกชั้นระหว่างนมกับกาแฟ Espresso shot วิธีการทำคือจะใส่นมธรรมดาหรือผสมด้วยไซริปต่างๆไปก่อน ตามด้วยการค่อยๆ เท Espresso shot ลงบนนม จะทำให้เกิดการแยกชั้น เมื่อคนให้เข้ากันก็จะได้รสชาติเหมือนลาเต้ สามารถใส่ไซริปได้เหมือนเมนูลาเต้ ทำให้แยกเป็นเมนูย่อยๆ เช่น caramel macchiato ค่ะ

**Mocha (มอคค่า)**

คือ Espresso shot + โกโก้ ทำให้ได้รสชาติกาแฟผสมโกโก้ **มอคค่าร้อน** ในบางร้านอาจจะเสริมฟองนมไว้บนผิวกาแฟเพื่อเพิ่มความน่ารับประทาน ส่วน**มอคค่าเย็น** จะมีการเพิ่มในส่วนของ นมข้นหวานหรือไซริปเพิ่มความหวานเข้าไปให้น่ารับประทานมากขึ้น

**Cappuccino (คาปูชีโน)**

คือ กาแฟผสมฟองนมหรือโฟมนม เมนูคาปูชีโนร้อนจะประกอบด้วย Espresso shot 1 ส่วน ผสมกับ โฟมนม 2 ส่วน ส่วนวิธีดูกาแฟคาปูชีโนเย็นให้ดูจากฟองนมที่ไปอยู่ข้างบน จริงๆแล้ว เอลักษณะของคาปูชีโนไม่ได้มีที่ฟองนม แต่เป็นการโรยผง Cinnamon หรืออบเชย

**Espresso (เอสเปรสโซ่)**

คือจุดเริ่มต้นของเมนูกาแฟ ทุกเมนูเริ่มมาจาก Espresso shot เมนู Espresso ในร้านส่วนใหญ่จะประกอบด้วย Espresso 5 shot และ Espresso เย็น ซึ่งจริงๆแล้วไม่มีเมนู Espresso เย็นในต่างประเทศ เมนู Espresso เย็นในบ้านเราคือการนำ Espresso 1-2 shot ผสมกับนมข้นหวานและนมข้นจืด หรือนมสด

**Americano (อเมริกาโน่)**

**Americano 5 shot** ก็คือ การนำ Espresso 1 shot ใส่น้ำร้อน ส่วนเมนู Americano เย็น ในไทยแบ่งเป็น 2 แบบ **Americano เย็นปกติ** คนส่วนมากจะสั่ง Americano เย็น ไม่หวาน/ไม่เอน้ำตาล/ไม่ใส่น้ำเชื่อม ก็จะได้กาแฟ Espresso 1-2 shot + น้ำเปล่าให้เต็มแก้วเพื่อให้กาแฟเจือจางลง ไม่เข้มเท่า Espresso shot **Americano หวานปกติ** คล้ายๆกับการสั่ง Americano เย็นทั่วไป แต่ใส่น้ำเชื่อม ไม่เกิน 30 mL ถึง 1 oz ไม่งั้นจะได้รสชาติหวานแหลม

**Latte (ลาเต้)**

คือ กาแฟพวณม ซึ่งสัดส่วนปกติจะอยู่ที่ กาแฟ Espresso shot 1 ส่วน และนม 2 ส่วน โดยมีฟองนมหรือโฟมนมอยู่ข้างบนผิวแต่ไม่เยอะมาก เมนู ลาเต้เย็น ก็จะประกอบด้วย Espresso shot + นม ซึ่งสามารถแตกออกเป็นเมนูย่อยได้ จากการใส่ไซริปหรือน้ำเชื่อมกลิ่นต่างๆ นอกจากนี้การทำลาเต้ร้อนสามารถสร้างสรรค์ผลงานให้กลายเป็นลาเต้อาร์ต (Latte art) หรือการใช้นมในการวาดลวดลายลงบนกาแฟให้เป็นรูปต่างๆ อีกด้วย

แค่นี้ก็สามารถสั่งเมนูหลากหลายได้แล้ว แต่ทั้งนี้ทั้งนั้นจะต้องดื่มในปริมาณที่พอดีและดื่มในเวลาที่เหมาะสมด้วย เพื่อก่อให้เกิดประโยชน์ต่อสุขภาพอย่างแท้จริงค่ะ

## SCARE ZONE

เรื่องเล่าจาก... **พยาบาล**

Story by Vi Charoenthon

เมื่อหลายปีก่อน เราเคยทำงานในโรงพยาบาลเอกชนชื่อดังแห่งหนึ่งค่ะ ตึกที่ทำงานเป็นตึกใหม่ (ในเวลานั้น) เราอยู่แผนกคนไข้ในสูติบรีเวช มีห้องพักคนไข้ทั้งหมด 10 กว่าห้อง เป็นห้องเตียงคู่ 2 ห้อง คับหนึ่งราวๆ ตี 3 เจ้าหน้าที่แบ่งกันไปพัก เรากับพยาบาลอีกคนนั่งหลับอยู่ที่เคาน์เตอร์.. คนไข้ห้องเตียงคู่คนหนึ่งเป็นผู้ชายมาฝากนอน เนื่องจากชั้นอื่นเตียงเต็ม เขาหาที่นอนใส่ฝือกอยู่คนเดียวในห้องนั้น เขากอดเรียกให้เข้าไปหา พอเราเข้าไปเขาบอกว่า ขณะที่เขานอนกึ่งหลับกึ่งตื่น มีคนมาเกาะข้างเตียงพูดกับเขาว่า.. 'ไปโดดตึกเล่นกัน..' เสียงนั้นพยายามชวนเขาอยู่ 2-3 ครั้ง คนไข้ได้แต่นอนสวดมนต์ในใจ เพราะขยับไปไม่ได้เนื่องจากใส่ฝือก แต่ฝันใจกอดเรียกพยาบาลเข้ามา เราก็ได้แต่รับฟังและปลอมใจไปตามเรื่อง ทั้งที่ในใจก็สยองเอาการ แต่เขาใจตรงที่ว่า คนไข้คนนี้ใจแข็ง เขาบอกไม่กลัว และยังอาราธนาพระเครื่องมาคล้องคอ แล้วยกนอนต่อ

หลังจากเหตุการณ์นั้นไม่นาน ห้องนั้นก็ว่างไม่มีคนไข้.. คับหนึ่ง ระหว่างเตรียมเปลี่ยนเวรกัน เจ้าหน้าที่ที่ทิ้งเวรย้ายเวรตึกส่งเวรกันอยู่ จู่ๆ มีเสียงออดดังขึ้นจากห้องคนไข้ เราเดินไปดูที่เครื่อง ปรากฏว่าสัญญาณไฟที่โซนนั้น มาจากห้องและเตียงที่คนไข้ผู้ชายที่ถูกชวนไปโดดตึก! แต่ปัญหาคือเวลานี้ห้องนั้นว่าง ไม่มีคนไข้ ปิดไฟมืด ..แล้วใครกอดเรียก? เจ้าหน้าที่ทุกคนเงียบกริบ เราต้องเป็นคนกดปิดสัญญาณมือไม้มันพาลจะเข็งไปหมด กลัวว่าจะมีเสียงใครเรียกมาตามสาย แล้วเราต้องเข้าเวรตึกต่อ.. แอร์ก็เย็นเฉียบ คนไข้ก็น้อย ห้องเจ้าปัญหาที่ติดอยู่ติดเคาน์เตอร์พยาบาล ชนิดที่ว่าเปิดประตูห้องเดิน 3 ก้าวก็ถึงพยาบาลแล้ว คับนั้นถึงคิดหายใจไม่ทั่วท้องค่ะ.. กลัวก็กลัว งานก็ต้องทำ แต่ตึกที่ไม่มีอะไรเกิดขึ้นอีก แล้วยกทุกอย่างก็ผ่านไป..

คืนต่อมา เราเข้าเวรตึกอีก คราวนี้ชัดเจนเลยจ้า ตึกสจัด เงียบกริบ ขณะกำลังนั่งเฝ้าเคาน์เตอร์กับพยาบาลอีกคน ได้ยินเสียงประตูขยับ และเปิดออก เราสองคนงยหน้าขึ้นหันไปตามเสียง ไข่แล้วค่ะ.. ประตูห้องเจ้าปัญหานั้นมันค่อยๆ แง้มออกทีละนิดๆ ห้องว่างปิดไฟมืด เราสองคนนั่งมอง ในใจก็ลุ้นว่าจะอะไรจะออกมาวะ? แต่พอแง้มได้ก็กว้างพอที่คนจะสอดตัวออกได้ ประตูก็ค่อยๆ ปิดลงเอง แล้วยกทุกอย่างก็เข้าสู่สภาวะปกติ..

บางที ตี 3 กว่าๆ เดินไปหลังตึกคนเดียวเพื่อหยิบของ ลิฟต์แดงที่อยู่หลังตึกที่เอาไว้สำหรับขนส่งของห้องเก็บศพ ตอนเราเดินผ่าน จู่ๆ ประตูลิฟต์ก็เปิดเอง ไม่มีคนเรียกลิฟต์ ไม่มีใครอยู่ในนั้นด้วย แล้วเปิดได้ไง? อย่างถามว่ากลัวไหม? ทำอาชีพแบบนี้ในสถานที่แบบนี้ กลัวมันก็มีนะค่ะ แต่ว่า ด้วยงาน ด้วยความง่วงนอน ด้วยความเคยชิน พอกลับบ้านไปพักผ่อน อีกวันมาเข้าเวรใหม่ก็ลืม ไม่สนใจแล้ว เพราะยิ่งคิดก็ยิ่งกลัว ไม่เป็นอันทำอะไรกันพอดี เลยปล่อยผ่านไป

เคยมีอีกครั้ง มีคุณยายท่านหนึ่งเป็นคุณแม่ของหมอใหญ่ในโรงพยาบาล หลังเราเริ่มเวรตอน 16.30 น. เราต้องเข้าไปเช็ดตัวให้ในห้องไม่มีญาติเลย คุณยายนอนคนเดียว ลูกชายที่เป็นหมอบุญจบเมืองนอก ก็ไม่ค่อยขึ้นมาดู วันนั้นระหว่างเช็ดตัว เราก็กินแล้วล่ะว่าอาการไม่ดี หลังจากเช็ดตัวสักพัก แทกก็ค่อยๆ หมดลมไปอย่างเงียบๆ โดยไม่มีลูกหลานมาดูแลแต่คนเดียว เราไปเช็ดตัวคนไข้ห้องอื่นแล้ว พอแทกเสียเราก็ต้องย้อนกลับมาทำความสะอาดร่างใหม่ ทุกคนต่างทำงานของตัวเอง เราเลยต้องทำคนเดียว ไม่มีคนมาช่วย เช็ดตัว อุดสำลีตามทวารต่างๆ แต่งตัวให้เรียบร้อย เสียๆ เหมือนกัน ต้องเปิดประตูทิ้งไว้ แต่ปิดม่านนะค่ะ สักพักก็เสร็จ งานคืนนั้นแล้วก็ยังไม่มียุทธหลานมาดูแล.. จนเกือบ 2 ทุ่ม ยุทธหลานถึงมา และเข็นร่างลงห้องเก็บศพ เราได้แต่ยืนมองจนเข็นเข้าลิฟต์ไปแล้วจึงไปเก็บห้องให้เรียบร้อย

คืนนั้นเราลงเวรเที่ยงคืน ถึงบ้านก็ตี 1 กว่าๆ อานอนนอนด้วยความง่วงมากๆ เราได้เห็นคุณยายคนนั้นเดินเข้ามาในห้องนอนเรา ในฝันเราเลยร้องถามไปว่า 'คุณยายมาทำไม คุณยายตายแล้วนี่ เข้ามาทำไม?' คุณยายไม่ตอบอะไร ได้แต่นิ่งเฉยแต่เรากลับได้ยินในใจว่า.. 'ไม่รู้จะไปไหน.. ไปไม่ถูก เลยตามมา..' เราเลยบอก คุณยายกลับไปเถอะ เดี่ยวหนูจะบอกหมอ... (ชื่อลูกชายแทก) ให้ ว่าคุณยายไปไม่ถูก ให้เขามารับนะ.. แล้วคุณยายก็หายไป

เข้ามาเรามาเล่าให้ทุกคนฟัง ปรึกษากันว่าจะบอกหมอบอกคนนั้นดีไหม สรุปคือไม่ได้บอกค่ะ เพราะกลัวว่าหมอบจะไม่เชื่อ หว่างมงาย หมอบจบนอกอยู่เมืองนอกมาหลายสิบปี อายุก็มากแล้ว ทั้งเงียบทั้งขม เราเลยไม่กล้า.. ได้แต่พูดในใจว่า 'คุณยาย หนูขอโทษ หนูไม่กล้า บอกไปกลัวเขาจะดู..' สงสารก็สงสารนะ ก็ได้แต่หวังว่าพอคุณยายหมดอายุขัยแล้ว คงไม่ต้องเป็นวิญญาณเร่ร่อน เดี่ยวก็คงต้องไปตามทางที่ควรไปจนได้นั้นล่ะ..

# GOSSIP ZONE



สวีสวีแฟนคลับยายเม้าท์ทุกคนนนนนน เป๊ปปๆ ก็ฉบับสุดท้ายของปีกันแล้ว ช่วงนี้ปลายฝนต้นหนาวอากาศดีดี ยายอยากนอนยาวๆ สักสามวันสามคืนเลย แต่ด้วยหน้าที่ของยายนั้นสำคัญยิ่งยายต้องเลยต้องรีบลุกจากที่นอนออกไปเผื่อ อย่ยย...สืบหาข่าวคราวของหนุ่มสาวชิโน-ไทย ว่ามีอะไรพีคเด็ดกันบ้าง ว่าแล้วก็รีบไปส่องพร้อมกันเลยดีกว่า

- ได้ข่าวมาว่าออฟฟิศเรานั้นสายบุญเยอะเหมือนกัน วันก่อนยายแอบเห็น
- ช่าง สุเมธ ชมพู่-เหลือง และ
- ช่าง ต้ม ณรงค์ศักดิ์ วิศวกรโครงการ พาครอบครัว

•• มาที่คนแรกเลย แคท เลขา พาน้องมีอาห์มาด้วย โตเป็นสาวแล้ว น่ารักได้แม่เลยจริงๆ เลย

- ส่วน แอม แผนก คบคุมฯ ก็คง 2 หนุ่ม ไปลอยกระทงด้วย น่ารักไม่แพ้กัน



ไปไหว้พระขอพรว่าแต่ไปขออะไรกันนะ เอาจเป็นว่าถ้าได้ตามที่ขอแล้วช่วยมากระซิบยายหน่อย

ยายจะได้ไปขอแฟนบ้าง ส่วนสาวคนนี้ยายเห็นแอบย่องไปไหว้ศาลพันท้ายนรสิงห์ไม่รู้ว่าไปขอคู่หรือขอเลขเด็ดต้องไปถาม

- พี่หญิงนภากันเองนะ ยังไม่หมดนะจ๊ะ
- พี่หนุ่มคนสวยของเราที่เดินสายไหว้



เลยจ้า ยายอิจฉามาก เมื่อไหร่จะมีลูกกับเขาสักที แต่ลืมไป ยังหาผู้ไม่ได้เลย มาต่อกันที่ข่าวคราวหวานๆ ที่ดอกรักเบ่งบานท่ามกลางชิโน-ไทยน้องในแผนกสื่อสารองค์กรสละโสดแซงหน้ายายไปแล้ว ขอแสดงความยินดีด้วยนะจ๊ะ



น้องอิว-ช่างต่อม รีบมีหลานมาให้ยายอุ้มไวๆ ละกัน พุดถึงหลานยายก็ขอแสดง



พระทำบุญงานนี้ไปกันเป็นคณะเลยจ้า ส่วนที่หน่วยงานหัวหินก็มีการทำบุญตักบาตรกันยายแอบเก็บรูปมาฝากไปดูกันเองดีกว่าว่ามีใครบ้าง

- พี่เอก ลาลิน ก็สายบุญสุดๆเหมือนกัน ยายแอบเห็น

ความยินดีกับ

- น้องอ้อม(ณัฐสุดา) ฝ่ายบัญชีที่ได้เป็นคุณแม่สมใจแล้วได้ข่าวว่าเป็นลูกชายซะด้วย
- 



ช่างต้น วรรณวัชร ก็ได้เป็นคุณพ่อมือใหม่แล้ว จะหญิงหรือชายต้องรอดูกันต่อไปนะจ๊ะ

- ช่างบ๊อ กฤษฎดา ฝ่าย EN ก็มีโชทองคลั่งใจแล้วเหมือนกัน ยังไงก็อย่าลืมพามาให้ยายหอมสักฟอดนะ สุดท้ายยายแอบขโมยรูปชาวชิโน-ไทยใครไปเที่ยวที่ไหนมาบ้าง ไปดูกันเลยจ้า



รู้จ้ @ เชียงดาว ฝ่ายจัดซื้อ @ จันทบุรี อู๋ @ ขอนแก่น

ฉบับนี้ยายจำใจต้องลาไปก่อนนะแล้วเจอกันอีกทีที่หน้า ดูแลสุขภาพกันด้วยนะจ๊ะทุกคนนนนน....

(ซูโดะกุ)

# Sudoku



สวัสดีสวัสดีทุกคนคะ เผลอแป็บเดียว ฉบับสุดท้ายของปีแล้วผ่านไปไว้มาก ถึงจะผ่านไปไว้มากก็ยิ่งเฝ้ารอที่จะเล่นเกมส์กันจริงมัยคะ สำหรับเกมส์ในฉบับนี้ เรามาเพิ่มความท้าทายไปอีกระดับกับเกมส์ลับสมองประลองปัญญาอย่าง Sudoku (ซูโดะกุ) โดยตารางซูโดะกุจะมี 9x9 ช่อง ผู้เล่นต้องเลือกเติมตัวเลขตั้งแต่ 1-9 ที่หายไปจากตาราง โดยมีเงื่อนไขว่าในแต่ละแถว แต่ละคอลัมน์ และในกรอบขนาด 3x3 แต่ละชุดจะต้องมีตัวเลข 1-9 ครบ และไม่ซ้ำกันนะ

**\*\*ข้อควรระวัง** ตัวเลขที่กรอกลงไปอาจจะไม่ถูกต้องทันที หากในแถวใดแถวหนึ่ง คอลัมน์ใดคอลัมน์หนึ่ง ตาราง 3x3 ชุดใดชุดหนึ่ง มีตัวเลขตั้งแต่ 1-9 ซ้ำกัน\*\* และต้องทำให้ครบทั้ง 2 ชุดนะจ๊ะเพื่อน ๆ หากไขปริศนาตารางซูโดะกุกันได้แล้ว เขียนคำตอบใส่กระดาษ พร้อมชื่อ-นามสกุล ชื่อหน่วยงาน เบอร์ติดต่อมาที่ แผนกสื่อสารองค์กร ชั้น 20 ของรางวัลฉบับนี้คือ เบาะรองนั่ง จำนวน 5 รางวัล หมดเขตวันที่ 31 ธันวาคม 2563

8		7			5		3
	3		8	2		6	
5				7			2
		8		4		2	
	7		5		3		1
	1			8		3	
2			4				1
	6			5	1		3
1		9				2	4

	5	9						3	
		3			9	7		5	1
					5	2			
	4	9							
	5	6			1		2	9	
							5	4	
					2	8			
3	1				6	7			8
9								1	2



รายชื่อผู้โชคดีประจำปีที่ 40

- |                 |             |                   |
|-----------------|-------------|-------------------|
| 1. คุณสุदारัตน์ | ไชยชนะ      | J-2478-1-D        |
| 2. คุณพรประภา   | เทวโลก      | J-2531-0-C        |
| 3. คุณเจนจิรา   | วิเชียรสาร  | แผนกตรวจลอบภายใน  |
| 4. คุณอภิรัตน์  | แก้วแสนวงศ์ | ฝ่ายทรัพยากรบุคคล |
| 5. คุณมินานันท์ | ลาพิง       | ฝ่ายบัญชี         |



ของรางวัลสำหรับผู้โชคดี ประจำปีที่ 41 จำนวน 5 รางวัล  
\*ขอสงวนสิทธิ์ในการเปลี่ยนแปลงโดยไม่ต้องแจ้งให้ทราบล่วงหน้า

# HOROSCOPE ZONE

ตอนเด็กๆ เราเคยอ่านนิตยสารแล้วเล่นเกมส่ายใจกันมั๊ย เราจะชวนทุกคนกลับมาเล่นอะไรแบบนั้นอีก แบบทดสอบทายนิสัย จากรูปภาพ โดยใช้หลักจิตวิทยา มาค้นหานิสัยเล็กๆ ที่ซ่อนอยู่ในตัวทุกคน จากรูปภาพทั้ง 3 ภาพด้านล่างนี้ คุณจะเห็นเป็นตัวละครอะไรเป็นอย่างแรก ดูรูปแล้วมาอ่านผลการทดสอบกัน ถ้าจะให้แม่น แนะนำให้ดูเว็บเดียวแล้วลองตอบเลยว่าเป็นรูปอะไร จะได้ผลทายนิสัยที่ตรงมากที่สุด มาลองเล่นกันเลย



© BRIGHTSIDE

## สิงโต

ถ้าหากใครที่เห็นภาพนี้เป็นรูปสิงโตเป็นอย่างแรก แสดงว่าเธอเป็นคนกล้าหาญ เด็ดเดี่ยว ไม่กลัวที่จะเผชิญหน้ากับสิ่งต่างๆ กล้าลองอะไรใหม่ๆ

## นก

ส่วนใครที่เห็นภาพนี้เป็นรูปนก ทำนายว่าเธอเป็นคนหัวอ่อน และไม่ค่อยมีความรับผิดชอบในบางครั้ง แต่ก็ไม่ใช่คนที่แย่มากทีเดียวนะ เธอเป็นคนมีความคิดสร้างสรรค์ อยากเห็นโลกเปลี่ยนไปในทางที่ดีขึ้น เป็นคนจิตใจดีคนนึงเลยละ



© BRIGHTSIDE

## เป็ด

ใครที่เห็นเป็นรูปน้องเป็ด แสดงว่าเธอเป็นคนที่มีความน่ารัก ปรปรวน อยู่เนิดๆ ใจดีหน่อยๆ เวลาตัดสินใจอะไร จะชอบคิดปุบปับ ซึ่งบางครั้งก็คิดดี แต่บางครั้งก็ตัดสินใจพลาด อาจจะต้องระวังและรอบคอบกว่านี้สักนิด

## กระต่าย

ส่วนใครที่เห็นเป็นรูปกระต่าย แสดงว่าเธอเป็นคนมีเหตุผล มักจะคิดก่อนทำอยู่เสมอ สุขุม เวลาเกิดปัญหา หรือต้องตัดสินใจเรื่องอะไร จะคิดให้รอบคอบก่อนตลอด จึงไม่ค่อยพลาดเวลาทำเรื่องต่างๆ

## จระเข้สองตัว

ใครที่เห็นเป็นรูปจระเข้สองตัวหันหน้าเข้าหากัน แสดงว่าเป็นคนที่มีความเป็นผู้นำสูง มักจะควบคุมสถานการณ์ได้ดี แก้ไขปัญหาเฉพาะหน้าเก่ง มีความรับผิดชอบ และใส่ใจทุกคนอยู่เสมอ จึงมักถูกเลือกให้เป็นหัวหน้ากลุ่มอยู่บ่อยๆ

## นก

คนที่เห็นรูปนี้เป็นรูปนก ทำนายว่าเป็นคนง่ายๆ รักความสะดวกสบาย ไม่ค่อยซีเรียสให้อภัยคนอื่นได้เสมอ มีเหตุผล แต่ก็มีความตรงไปตรงมาอยู่ในบางครั้ง ทำให้เวลาพูดแล้วคนอื่นสะดุ้งอยู่ไม่น้อย

© BRIGHTSIDE