

# Sino-Thai

MAGAZINE

Vol.14



○ เก็บตกงานเลี้ยงต้อนรับ “ท่านเรวัต”

○ เก็บตกวันคล้ายวันเกิด “คุณอนุทิน”

○ ซีโน-ไทย รับงานก่อสร้างโรงไฟฟ้ามูลค่ากว่า 6 พันล้านบาท

○ รับน้องกลุ่มสัมพันธ์ 53

○ เทียวละโมโนบ้านเกิด “ตลาดสามชุก ตลาดร้อยปี แห่งเมืองสุพรรณ”





# บ้านเลี้ยงต้อนรับ ท่านเรวัต



นับเป็นความปลื้มปิติของพวกเราชาวซิโน-ไทย ที่ได้ต้อนรับประธานกรรมการบริษัทท่านใหม่นั้นก็คือ ศาสตราจารย์พิเศษเรวัต ฉ่ำเฉลิม ซึ่งท่านเคยเป็นอดีตอัยการสูงสุด และยังมิ่ประสบการณ์ด้านการบริหารอย่างมากมาย โดยทางซิโน-ไทย ได้จัดงานเลี้ยงต้อนรับท่านประธานกรรมการบริษัทขึ้นเมื่อวันที่ 11 สิงหาคม 2553 ที่ผ่านมา ณ ห้องแกรนด์บอลรูม โรงแรมแกรนด์ไฮแอท เอราวัณ โดยมี Concept งานว่า "THE ONE" ซึ่งหมายถึง ความเป็นหนึ่งเดียวกันในทุกๆ ด้าน ได้แก่ หนึ่งเดียวกับตำแหน่งประธานกรรมการคนใหม่ การรวมตัวเป็นหนึ่งเดียวของชาวซิโน-ไทย และโครงการก่อสร้างอันโดดเด่นของซิโน-ไทย สำหรับบรรยากาศในงานนั้นเต็มไปด้วยความคึกคัก เนื่องจากมีแขกผู้มีเกียรติทั้งภายในและภายนอกมาร่วมแสดงความยินดีกันอย่างคับคั่ง โดยเปิดให้ลงทะเบียนเวลา 18.00 น. และภายในงานมีกิจกรรมให้แขกที่มาร่วมงานได้ร่วมสนุกและเป็นส่วนหนึ่งของงาน มีทั้งป้ายนิทรรศการแสดงผลงานที่ผ่านมา

ของบริษัท และมี Landmark ของซิโน-ไทยให้แขกได้ร่วมกิจกรรม และเมื่อถึงช่วงพิธีการ พิธีกรคือคุณนีน่า กุลนัดดา บัจฉิมสวัสดิ์ ได้กล่าวถึงประวัติความเป็นมาของบริษัทซิโน-ไทย หลังจากนั้นก็ถึงเวลาเปิดตัวศาสตราจารย์พิเศษเรวัต ฉ่ำเฉลิม โดยส่วนหนึ่งขอใจความท่านได้กล่าวว่า "ผมรู้สึกยินดีเป็นอย่างยิ่งที่ได้รับความไว้วางใจให้มาดำรงตำแหน่งประธานกรรมการบริษัทกับองค์กรชั้นนำของประเทศ ผมสัญญาว่าจะบริหารซิโน-ไทย ให้ก้าวสู่ความเป็นที่ 1 ทางด้านอุตสาหกรรมการก่อสร้างของประเทศ" หลังจากนั้นคุณวัลลภ รุ่งกิจวรเสถียร กรรมการผู้จัดการ ได้กล่าวต้อนรับท่านเรวัต และคณะกรรมการบริษัทได้ดื่มแชมเปญฉลองร่วมกัน และปิดงานด้วยมินิคอนเสิร์ตจาก คุณตุ๊กวิยะดา โกมารกุล ณ อยู่ธยา... Sino-Thai Magazine จึงเก็บภาพบรรยากาศมาให้ชมกันค่ะ



## SAY HI By บรรณาธิการ

# Sino-Thai

### MAGAZINE

Vol.14 • August - December 2010

เจ้าของ บมจ.ซิโน-ไทย เอ็นจีเนียริง แอนด์ คอนสตรัคชั่น  
 ที่ปรึกษา ภาคภูมิ ศรีธานี, สมศักดิ์ ทองซ้อนกลีบ  
 บรรณาธิการ พิทชวัน กิตยารักษ์  
 กองบรรณาธิการ ทีมงานประชาสัมพันธ์  
 บริษัท ซิโน-ไทย เอ็นจีเนียริง แอนด์ คอนสตรัคชั่น จำกัด (มหาชน)  
 32/59-60 ชั้น 27-30 อาคารซิโน-ไทย ทาวเวอร์ ซอยโยโค  
 ถนนสุขุมวิท 21 แขวงคลองเตยเหนือ เขตวัฒนา กรุงเทพฯ 10110  
 โทร: 02-610-4900 โทรสาร: 02-260-1339  
 e-mail : Information@stecon.co.th

สวัสดีค่ะแฟนคลับ Sino-Thai Magazine ทุกคน หายไปคราวนี้ รู้สึกคิดถึงแฟน ๆ ทุกคนมีากมาก ทั้งที่ระยะเวลาที่เท่าเดิม เผลอแป๊บเดียวก็ใกล้จะสิ้นปีอีกแล้ว ใกล้จะถึงหน้าหนาวฤดูกาลแห่งสีส้ม แต่ก่อนจะถึงหน้าหนาวนั้นช่วงปลายฝนต้นหนาวอากาศเปลี่ยนแปลงบ่อย ต้องระวังสุขภาพกันหน่อยนะคะ มาดูกันดีกว่าคะว่าฉบับนี้มีอะไร... ช่วงเดือนที่ผ่านมา มีเรื่องราวดีดีเกิดขึ้นมากมาย ไม่ว่าจะเป็นงานเลี้ยงวันเกิดของเจ้านายตลอดกาลของเรา งานเลี้ยงต้อนรับท่านประธานกรรมการบริษัทท่านใหม่ Zoom in Site กับสาธิตประสานมิตร แนวคิดการออกแบบโครงสร้างคอนกรีตเสริมเหล็ก ร่วมสนุกกับกิจกรรม KM ไม่เชื่ออย่าลบหลู่กับวิญญาณคุณยาย เทียวละไมในตลาดสามชุก และสนุกสนานกับเรื่องราวต่างๆ อีกมากมาย ติดตามอ่านได้ในเล่มคะ

บรรณาธิการบริหาร



# เก็บตก

## วันเกิดย้ายวันเกิด

## คุณอนุทิน



เพิ่งจะผ่านพ้นไป กับวันคล้ายวันเกิดคุณอนุทิน ชาญวีรกุล ซึ่งได้จัดไปเมื่อวันที่ 13 กันยายน 2553 ที่ผ่านมา ในช่วงเช้าคณะผู้บริหารและพนักงานซิโน-ไทย นำโดยนายช่างวัลลภ รุ่งกิจวรเสถียร เป็นตัวแทนมอบกระเช้าอวยพรวันคล้ายวันเกิด และยังมีคณะผู้บริหารจากบริษัทในเครือและแขกผู้มีเกียรติภายนอกมาร่วมอวยพรในวันคล้ายวันเกิดในปีนี้อีกด้วย และในช่วงบ่ายคุณอนุทินและครอบครัวได้เดินทางไปร่วมทำบุญถวายสังฆทาน ณ โรงพยาบาลสงฆ์ เพื่อเป็นสิริมงคลแก่ตนเองและครอบครัว ส่วนกิจกรรมในช่วงค่ำได้จัดงานเลี้ยงขึ้นที่ชั้น 20 อาคารซิโน-ไทย บรรยากาศเต็มไปด้วยความอบอุ่น เฮฮา สนุกสนานและประทับใจ เริ่มตั้งแต่คุณอนุทินเข้ามาสู่ภายในงาน พิธีกรสรวลยั้งสองก็ได้ทำหน้าที่เป็นต้นเสียง ตามด้วยบรรดาแขกผู้มีเกียรติในงานทุกท่านได้ร่วมกันร้องเพลง Happy Birthday พร้อมกันนั้นได้มีเด็กหลังไหลเข้ามาให้คุณอนุทินได้อธิฐานและเป่าเค้กเพื่อเปิดงาน หลังจากนั้นได้มีบทเพลงอันไพเราะจากน้องเดียร์ OP และสันต์ HR ให้คุณอนุทินได้รับฟัง ซึ่งเป็นบทเพลงที่มาจากใจพวกเราซิโน-ไทยทุกคน เมื่อได้ซาบซึ้งกันไปแล้วในวันนั้นยังมีความสนุกสนานอีกหลายรูปแบบตลอดค่ำคืนไม่ว่าจะเป็น วงดรัมบชุดประเทศ "ปวดเฮด" ศิลปินทั้ง 4 หนุ่ม ก็คือ นายช่างวิกรม นายช่างวิฑูรย์ นายช่างคมสิน และนายช่างประสิทธิ์ ทั้ง 4 หนุ่ม (รีป่าว) ได้สร้างความฮือฮา (ฮาจริงๆ) ให้กับวงการเพลงในบ้านเราในวันนั้นไปเป็นที่เรียบร้อยแล้ว หลังจากนั้นพบกับนายแบบและนางแบบโฆษณายอดฮิต น้องนิวเคลียร์ คุณฉัตร และพี่ M 79 นายช่างประเสริฐ โนโฆษณา 3BB เจมูซพี่ M 79 โบนัส 4 เดือนเป็น 5 เดือน ไม่นิดมาก เข้าไป ก็เลยอยากจะบอกพี่ M 79 ว่า พวกเราก็ไม่คิดมากค่า งานนี้ก็ได้เข้าและมีความหวังกันต่อไป ส่วนบุคคลที่ทำให้หัวใจของสาวเล็กสาวน้อยต้องเต้นกันอย่างไม่เป็นจังหวะ เห็นที่จะต้องยกให้การแสดงชุดฟิลลิป และ ลิซ่า นักมายากลผู้เก่งกาจและหล่อเหลา คุณวรพันธ์ ของเราคงคู่มากับสาวสวยพราวเสน่ห์ คุณตุ๊ก PR ในการแสดงมายากลครั้งนี้ทำเอาหลายคนอ้าปากค้างพูดกันไม่ลงกลับบ้านไปยังนอนอ้าปากตลอดคืน แม้กระทั่งคุณอนุทินยังต้องขอร่วมแจมในโชว์ชุดนี้ เพราะมันเป็นโชว์ที่สุดยอดจริงๆ ต่อจากนั้นก็มีการ Presentation จากคนดังต่างๆ ทั้งทุกมุมโลกมาร่วมอวยพรให้กับคุณอนุทิน โดยเฉพาะอย่างยิ่ง บาลัก โอบามา ก็ยังไม่อยากขอร่วมอวยพรให้กับคุณอนุทินผู้แสนน่ารักของเรา ช่วงท้ายของงานในวันนั้นทุกคนก็ได้ร่วมร้องเพลงอวยพรคุณอนุทินอีกครั้ง และคุณอนุทินก็ยังได้กล่าวความรู้สึกเล็กๆ น้อยๆ ให้กับพวกเราก่อนที่งานในวันนั้นจะปิดฉากลงด้วยความทรงจำและความประทับใจ และทางทีมงาน Sino-Thai Magazine ก็ขอร่วมอวยพรย้อนหลังอีกครั้ง ขอให้คุณอนุทินมีความสุขมากๆ จากใจพวกเราทีมงาน Sino-Thai Magazine ทุกคน





## ตรวจสอบภาพประจำปี 2553

ช่วงนี้อากาศเปลี่ยนแปลงบ่อยนะคะ ทำให้หลายๆ ท่านอาจมีอาการไม่ค่อยสบาย ทีมงาน Sino-Thai Magazine เป็นห่วงและอยากให้ทุกท่านใส่ใจในสุขภาพ และหมั่นตรวจเช็คร่างกายอย่างสม่ำเสมอค่ะ และโดยเฉพาะในช่วงนี้ที่ไข้หวัดใหญ่ รวมถึงไข้หวัดใหญ่ 2009 กลับมาระบาดอีกครั้ง จนกลายเป็นเรื่องใกล้ตัวที่เราต้องหาทางป้องกันค่ะ

แน่นอนค่ะบริษัทซิน-ไทยของเราใส่ใจในสุขภาพของพนักงานเสมอ ได้จัดโครงการตรวจสอบสุขภาพประจำปี 2553 โดยฝ่ายทรัพยากรบุคคล ได้จัดให้ชาวซิน-ไทย ทุกท่านประกอบไปด้วยผู้บริหาร พนักงานจากสำนักงานใหญ่ พนักงานประจำหน่วยงานกรุงเทพ ปริณตพล และบางปะกง ได้เดินทางมาตรวจสุขภาพกันที่ RSU Healthcare ในช่วงกลางเดือนสิงหาคมที่ผ่านมา และสำหรับพนักงานที่อยู่ตามหน่วยงานต่างจังหวัดนั้นทาง RSU ก็ได้เดินทางไปอำนวยความสะดวกตรวจสุขภาพให้ถึงที่เลยคะ ทีมงาน Sino-Thai Magazine ก็ได้เก็บภาพบรรยากาศของการตรวจสุขภาพประจำปี มาให้ดูกันด้วย.. ขอให้ทุกท่านรักษาสุขภาพนะคะ



### ซิน-ไทย รับงานก่อสร้างโรงไฟฟ้ามูลค่ากว่า 6 พันล้านบาท

เพิ่งจะผ่านไปไม่นานนี้กับงานเซ็นสัญญาจ้างการก่อสร้างโครงการโรงไฟฟ้าเอสพีที 7 โครงการ ของบริษัทกัลฟ์ เจพี จำกัดเมื่อวันที่ 13 ตุลาคม 2553 ที่ผ่านมาซึ่งบริษัทซิน-ไทย เอ็นจิเนียริ่ง แอนด์ คอนสตรัคชั่น จำกัด (มหาชน) นำโดยคุณวัลลภ รุ่งกิจวรเสถียร กรรมการผู้จัดการ ได้ลงนามสัญญาจ้างกับบริษัท มิตร เพาเวอร์ (ประเทศไทย) จำกัด ในการก่อสร้างโครงการโรงไฟฟ้าเอสพีที 7 โครงการ กำลังผลิตรวม 790 เมกะวัตต์ ประกอบไปด้วย 1.โรงไฟฟ้าสระบุรี เอ โคเจนเนอเรชั่น 2.โรงไฟฟ้าสระบุรี บี โคเจนเนอเรชั่น 3.โรงไฟฟ้าคอมไบน์ ฮีท แอนด์ เพาเวอร์ 4.โรงไฟฟ้าอินตัสเทรียล โคเจนเนอเรชั่น 5.โรงไฟฟ้าปทุม โคเจนเนอเรชั่น 6.โรงไฟฟ้าอาร์ไอแอล โคเจนเนอเรชั่น และ 7.โรงไฟฟ้าจะเชิงเทรา โคเจนเนอเรชั่น มีมูลค่างานก่อสร้างรวม 6,374,962,119.46 บาท ระยะเวลาในการก่อสร้างเริ่ม 15 พ.ย. 53 - 15 มิ.ย. 56 โดยลักษณะงานจะเป็นงานโยธา งานอาคารและงานติดตั้งอุปกรณ์เครื่องกล ทีมงาน Sino-Thai Magazine ขอแสดงความยินดีมา ณ ที่นี้ด้วยค่ะ

## "รับน้อง" กลุ่มสัมพันธ์ 53



อีกหนึ่งกิจกรรมที่สร้างมิตรภาพและความสัมพันธ์อันดีของพนักงานใหม่ นั่นก็คือ "กิจกรรมกลุ่มสัมพันธ์ 53" ซึ่งจัดติดต่อกันมาเป็นปีที่ 5 แล้ว เป็นกิจกรรมที่ทางฝ่ายทรัพยากรบุคคลจัดขึ้นเพื่อให้พนักงานใหม่ได้รู้จักกัน และสร้างความสัมพันธ์อันดีต่อกัน โดยกิจกรรมกลุ่มสัมพันธ์ครั้งนี้จัดขึ้นที่จังหวัดระยอง ริสอร์ท จังหวัดฉะเชิงเทรา เมื่อวันที่ 27 - 28 สิงหาคม 2553 ที่ผ่านมา สำหรับวันแรก กิจกรรมช่วงเช้าเป็นกิจกรรมละลายพฤติกรรม ต่อด้วยช่วงบ่าย เป็นกิจกรรม walk rally โดยมีฐานให้แต่ละสั่วมกิจกรรมเพื่อเก็บคะแนนทั้งหมด 6 ฐาน ได้แก่ 1.รักล้นใจ 2.กั๊กพันพรรษา 3.รักสามเศียร 4.ข้ามอุปสรรค 5.ห่วงเวหา และ 6.บอดโบ้เสียงดี โดยทั้ง 6 ฐาน มีจุดประสงค์ให้ทุกคนในทีมช่วยกันใช้ความคิด ความสามัคคีในการผ่านแต่ละด่านไปได้ และวันสุดท้ายก็ถึงวันประกาศผลทีมที่ชนะ ซึ่งสีที่ชนะได้แก่ สีชมพู และปิดงานด้วยการร้องเพลงและผูกข้อมือ สำหรับกิจกรรมกลุ่มสัมพันธ์ครั้งหน้าจะจัดขึ้นที่ไหน และเมื่อไรนั้น ทีมงานจะนำภาพบรรยากาศมาให้ท่านชมเช่นเคยนะคะ



โรงเรียนสาธิต  
มหาวิทยาลัยศรีนครินทรวิโรฒ ประสานมิตร

สวัสดีค่ะแฟนคลับที่รักทุกท่าน Zoom in Site ของเรานับนี้ จะพาไปพบกับโครงการใหม่ๆ อีกหนึ่งโครงการค่ะ นั่นก็คือโครงการก่อสร้างอาคารต้นแบบการจัดการศึกษา โรงเรียนสาธิต มหาวิทยาลัยศรีนครินทรวิโรฒ ประสานมิตร (ฝ่ายประถม) ระยะที่ 2 ค่ะ

เจ้าของโครงการคือ มหาวิทยาลัยศรีนครินทรวิโรฒ โดยบริษัทซิโน-ไทย ของเราเป็นผู้ได้รับงานครั้งนี้ มีนายช่างศุภโชค อรทัย เป็นผู้จัดการโครงการค่ะ ซึ่งในโครงการนี้เป็นการก่อสร้างเพิ่มเติมจากระยะที่ 1 ที่ได้แล้วเสร็จไปเมื่อวันที่ 27 ตุลาคม 2552 ที่ผ่าน มา มูลค่าของงานในครั้งนี้ 140,170,000 บาท มีระยะเวลาการก่อสร้างเริ่มตั้งแต่ 31 สิงหาคม 2553 จนถึง 2 มีนาคม 2555 รวมระยะเวลา 550 วัน ค่ะ

ลักษณะงานก่อสร้าง ส่วนที่1. เป็นงานทางเชื่อมอาคารจากอาคารต้นแบบฯ ที่ก่อสร้างแล้ว (ระยะที่ 1) ไปยังอาคารรวมใจสาธิต 40 ปี ทั้งงานโครงสร้างงานสถาปัตยกรรมและงานระบบต่างๆ ตามรูปแบบรายการที่เกี่ยวข้องจำนวน 8 ชั้น ส่วนที่2. เป็นงานลิฟท์และบันไดหนีไฟ ติดกับอาคารต้นแบบระยะที่ 1 ทั้งงานโครงสร้าง งานสถาปัตยกรรม และงานระบบต่างๆ ตามรูปแบบรายการที่เกี่ยวข้อง ส่วนที่3. เป็นงานส่วยขยายที่พักอาศัยจากชั้น 10 ของอาคารต้นแบบฯ ถึงชั้นที่ 16 ถังเก็บน้ำ และทางหนีไฟทางอากาศ ทั้งงานโครงสร้าง งานสถาปัตยกรรม และงานระบบต่างๆ ตามรูปแบบรายการที่เกี่ยวข้องและงานติดตั้ง งานปรับเปลี่ยนอุปกรณ์ลิฟท์ให้ขึ้นถึงชั้นที่ 16 จำนวน 1 ชุด ส่วนที่4. เป็นงานติดตั้งระบบปรับอากาศให้แก่ห้องต่างๆ ในอาคารต้นแบบฯ ตามรูปแบบรายการ รวมไปถึงงานระบบไฟฟ้าสำหรับจ่ายเครื่องปรับอากาศ ส่วนที่5. เป็นงานติดตั้งระบบเครือข่ายคอมพิวเตอร์ภายในอาคารต้นแบบฯ และเชื่อมโยงสัญญาณไปยังบริเวณอื่นๆ ภายในโรงเรียนตามรูปแบบรายการ ส่วนที่6. เป็นงานติดตั้งระบบกระจายเสียงภายในอาคารต้นแบบฯ และอาคารอื่นๆ ภายในโรงเรียนตามรูปแบบรายการ ส่วนที่7. เป็นงานติดตั้งครุภัณฑ์อาคารตามรูปแบบรายการ

และทั้งหมดนี้ก็คือส่วนงานทั้งหมดของโครงการนี้ค่ะ พวกเราทีมงานทุกคนก็ขอเป็นกำลังใจให้เหล่าขุนพลทั้งหลายต่อสู้กับงานให้สำเร็จลุล่วงไปได้ด้วยดีนะคะ เพื่อชื่อเสียงของซิโน-ไทย ต่อไปค่ะ

ส่วนในฉบับต่อไปนั้น Zoom in Site จะพาทุกท่านไปพบกับโครงการที่ไหนอีกนั้นติดตามกันให้ดีนะคะ ห้ามพลาดในฉบับหน้ากับ Zoom in Site สวัสดีค่ะ



# ความปลอดภัย..... อาชีวอนามัย

## และสภาพแวดล้อมในการทำงานก่อสร้าง

สวัสดีครับ. ผู้อ่านทุกท่าน พบกันครั้งนี้ก็ใกล้จะสิ้นปีกันอีกแล้วนะครับ อะไรที่ตั้งใจไว้ว่าจะทำแต่ยังไม่ได้ลงมือทำ ก็ขอให้ลงมือทำกันได้แล้วนะครับ และสิ่งต่างๆที่หวังไว้ตอนสิ้นปีก็จะเข้ามาดังที่หวัง สำหรับผมและหลายๆหน่วยงานก็เริ่มนับถอยหลังโครงการ LTA=0 ในปีนี้กันแล้ว เพราะความร่วมมือร่วมใจของทุกคนทำให้เป้าหมาย LTA=0 หรือการไม่มีอุบัติเหตุถึงขั้นหยุดงาน เรายังคงรักษากันได้จนถึงเดือนกันยายนนี้ และหวังว่าเราจะยังคงรักษาไว้จนจบปีนี้ด้วยกัน

สำหรับข่าวสารความปลอดภัยในการทำงานฉบับนี้ ผมจะพาทุกท่านไปรู้จักการตรวจสอบความปลอดภัยในการทำงานก่อสร้าง ซึ่งผู้ที่ทำการตรวจสอบความปลอดภัยในงานก่อสร้างได้นั้น จะต้องเป็นผู้ที่มีความรู้ ทักษะ และความชำนาญในเรื่องงานก่อสร้าง และเรื่องความปลอดภัยควบคู่กัน การตรวจจะมุ่งเน้นสภาพการทำงานให้เป็นไปตามข้อกำหนด และคู่มือความปลอดภัยในการทำงานของบริษัท เช่น สภาพพื้นที่การทำงานบนที่สูงตั้งแต่ 2 เมตรขึ้นไปและเป็นที่เปิดมีอันตรายต่อการพลัดตก หน่วยงานจะต้องมีวัสดุ อุปกรณ์ ป้องกันการพลัดตกของผู้ปฏิบัติงาน เป็นต้น การตรวจสอบความปลอดภัยในการทำงานของบริษัทนั้น แบ่งออกได้ 4 ประเภท คือ

การตรวจสอบความปลอดภัยโดยหน่วยงานเป็นการตรวจสอบโดยใช้ผู้ปฏิบัติงานในโครงการหรือผู้ที่เกี่ยวข้องกับโครงการก่อสร้างโดยตรงเป็นผู้ทำการตรวจ เช่น คณะกรรมการความปลอดภัยของโครงการ, เจ้าของงานหรือบริษัทที่ปรึกษา, หัวหน้างานหรือผู้ควบคุมงาน, จป.วิชาชีพ เป็นต้น การตรวจสอบลักษณะนี้จะเป็นการตรวจสอบสภาพพื้นที่และวิธีการทำงานให้เป็นไปตามกฎระเบียบข้อบังคับด้านความปลอดภัยในการทำงานของโครงการ โดยจะกำหนดระยะเวลาในการตรวจสอบที่แน่นอน เช่น ประจำวัน ประจำสัปดาห์ หรือประจำเดือน



การตรวจสอบมาตรฐานความปลอดภัยฯ โดยแผนกความปลอดภัย เป็นการตรวจสอบโดยทีมเจ้าหน้าที่ความปลอดภัยของแผนก ซึ่งเป็นการตรวจประเมินมาตรฐานความปลอดภัยของโครงการ โดยมีหัวข้อและเกณฑ์ในการตรวจตามที่กฎหมายและมาตรฐานความปลอดภัยของบริษัทกำหนดซึ่งการตรวจนี้จะเป็นดัชนีชี้วัดถึงมาตรฐานความปลอดภัยของหน่วยงานว่าอยู่ในระดับใด

การตรวจสอบโดยคณะกรรมการกลางความปลอดภัยฯ เป็นการตรวจสอบจากคณะกรรมการกลางความปลอดภัยฯของบริษัท เพื่อตรวจสอบสภาพการทำงานและมาตรการ/วิธีการป้องกันอุบัติเหตุในพื้นที่การทำงานของหน่วยงาน และให้ข้อเสนอแนะในการจัดทำมาตรการความปลอดภัยตามระเบียบและข้อกำหนดแก่ผู้บริหารโครงการในการปรับปรุงสภาพการทำงานที่ยังไม่ปลอดภัย

การตรวจสอบโดย Internal Audit เป็นการตรวจสอบประจำปีจากแผนกตรวจสอบภายในของบริษัท ซึ่งถือว่าเป็น 3<sup>rd</sup> party ที่ช่วยในการเฝ้าระวัง (Monitor) สำหรับการตรวจนั้นจะเน้นการตรวจตามข้อกำหนดของกฎหมาย กฎระเบียบ คู่มือปฏิบัติต่างๆ ที่บริษัทได้กำหนดขึ้นเป็นมาตรฐาน และข้อมูลการตรวจนี้จะส่งถึงกรรมการผู้จัดการเพื่อรับทราบ

การตรวจความปลอดภัยจะประสบผลสำเร็จก็ต่อเมื่อ ได้นำผลการตรวจไปปรับปรุงแก้ไขสภาพการทำงานที่เป็นอันตรายให้อยู่ในสภาพที่ปลอดภัยเป็นไปตามมาตรฐานความปลอดภัยที่ได้กำหนดไว้ อีกทั้งยังต้องมีกรตรวจติดตามผลด้วยว่าหน่วยงานได้ดำเนินการปรับปรุงแก้ไขหรือยัง และการปรับปรุงแก้ไขนั้นมีความปลอดภัยเพียงพอต่อผู้ปฏิบัติงานหรือไม่

เห็นไหมครับว่าบริษัทเราได้ให้ความสำคัญต่อความปลอดภัยในการทำงานของผู้ปฏิบัติงานเป็นอย่างยิ่ง มีการตรวจสอบกันเป็นระยะเพื่อป้องกันไม่ให้อุบัติเหตุที่เราสามารถป้องกันได้เกิดขึ้นกับผู้ปฏิบัติงาน ฉบับหน้าผมจะพาไปดูกิจกรรมการประกวดหน่วยงานดีเด่นด้านความปลอดภัยของบริษัทเราว่ากิจกรรมนี้เขาทำงานกันอย่างจริงจังจะได้รางวัลมาแล้วพบกันฉบับต่อไป...สวัสดีครับ

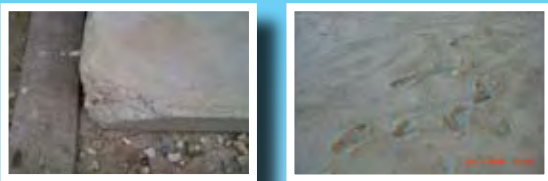
# QUALITY Detect In concrete work

ในปัจจุบันได้มีการนำคอนกรีตมาใช้งานก่อสร้างกันอย่างแพร่หลาย เพราะคุณสมบัติของคอนกรีตที่สามารถหล่อเป็นรูปทรงต่างๆ ได้ง่าย และกำลังในการรับน้ำหนักของคอนกรีตที่แข็งตัวแล้วก็ดีอีกด้วย รวมถึงราคาก็ไม่แพงเมื่อเทียบกับวัสดุตัวอื่นที่มีคุณสมบัติเท่ากัน การก่อสร้างคอนกรีตเสริมเหล็กนั้นมักจะทำให้เกิดความไม่สมบูรณ์หรือ Defect ต่างๆ ในโครงสร้างคอนกรีตที่ทำการหล่อเสร็จแล้ว ความไม่สมบูรณ์หรือการเกิด Defect จะเกิดขึ้นมากหรือน้อยขึ้นอยู่กับหลายปัจจัย รวมถึงการเอาใจใส่ในทุกขั้นตอนของการก่อสร้างและหล่อคอนกรีตซึ่งความไม่สมบูรณ์ หรือ Defect ที่พบบ่อยมากในงานโครงสร้างคอนกรีตได้แก่

1. โพรงหรือโพรงแบบรังผึ้ง (Voids or Honeycomb)
2. ฟองอากาศ (Bubble)
3. รอยร้าว (Cracking) ต่างๆ
4. รอยบิ่นหรือกะเทาะ (Spalling)
5. โครงสร้างคอนกรีตที่เทออกมาไม่ได้ ขนาดตามแบบ (Dimension Defect)
6. ผิวหน้าคอนกรีตไม่เรียบ (Surface Defect)



รูปการเกิดฟองอากาศและรอยร้าว



รูปการเกิดรอยบิ่นหรือกะเทาะและผิวหน้าคอนกรีตไม่เรียบร้อย

ความไม่สมบูรณ์หรือ Defect เมื่อเกิดขึ้นในโครงสร้างคอนกรีตแล้ว เป็นที่แน่นอนว่าต้องเสียเวลาและค่าใช้จ่ายในการก่อสร้างเพิ่มขึ้น ซึ่งย่อมส่งผลกระทบต่อค่าขาดทุนของโครงการนั้นๆ ด้วย ดังนั้นในที่นี้จะขอแนะนำเรื่องของโพรงหรือโพรงแบบรังผึ้ง (Voids & Honeycomb) ซึ่งเป็น Defect ที่สำคัญและพบบ่อยมาเล่าถึงสาเหตุและวิธีการป้องกันให้ทราบดังต่อไปนี้โพรงหรือโพรงแบบรังผึ้ง เกิดจากมอร์ต้าไม่สามารถไหลเข้าไปในช่องว่างระหว่างมวลรวมหยาบ (หิน) ได้ทั้งหมด โดยหลังจากถอดแบบจะเห็นว่าคอนกรีตมีช่องว่างเป็นโพรงจนสามารถเห็นเม็ดหินได้



รูปแสดงการเกิดโพรงและโพรงแบบรังผึ้งที่คอนกรีตโครงสร้าง

ซึ่งในบางครั้งอาจมีชั้นมอร์ต้าบางๆ เคลือบปิดผิวหน้าอยู่ ช่องว่าง หรือโพรงแบบรังผึ้งนี้ถ้าเกิดขึ้นบริเวณผิวหน้าก็ไม่ถึงขั้นเป็นอันตรายต่อโครงสร้าง แต่จะส่งผลกระทบต่อความสวยงามมากกว่า แต่หากว่าเกิดลึกโพรงมีขนาดใหญ่ หรือเกิดภายในโครงสร้างคอนกรีตก็จะส่งผลกระทบต่อความคงทนและการรับกำลังของโครงสร้างคอนกรีตได้

## สาเหตุของการเกิดช่องว่าง หรือโพรงแบบรังผึ้ง

1. การออกแบบ
  - 1.1 จำนวนและระยะห่างของเหล็กเสริมคอนกรีตที่ไม่เหมาะสม มีความหนาแน่นมาก

- 1.2 มี Embedded Materials และ Box Out จำนวนมากจนยากต่อการเท และจี้เขย่าคอนกรีต
- 1.3 พื้นที่หน้าตัดของชิ้นส่วนโครงสร้างแคบ
- 1.4 มีสิ่งกีดขวางของการไหลของคอนกรีต
- 1.5 จุดต่อทาบเหล็กไม่เหมาะสมหรือมากเกินไป

## 2. แบบหล่อคอนกรีตและสภาพการปฏิบัติงาน

- 2.1 มีรอยรั่วที่รอยต่อของแบบหล่อ
- 2.2 สูญเสียปริมาณน้ำปูนมาก
- 2.3 เหล็กเสริมอยู่ใกล้แบบหล่อเกินไป
- 2.4 อากาศร้อนอุณหภูมิสูง

## 3. คุณสมบัติของคอนกรีตสด

- 3.1 มีปริมาณมวลรวมละเอียดไม่เพียงพอ
- 3.2 ความสามารถในการทำงานได้ต่ำ
- 3.3 แข็งตัวเร็วเกินไป
- 3.4 ใช้เวลาในการผสมนานเกินไป
- 3.5 มวลรวมหยาบมีขนาดใหญ่ไป

## 4. การเทคอนกรีต

- 4.1 ระยะตกของคอนกรีตสูงเกินไป
- 4.2 ระยะไหลของคอนกรีตในแบบยาวเกินไป
- 4.3 หัวจ่ายคอนกรีตไม่เหมาะสม
- 4.4 เกิดการแยกตัวของคอนกรีตสด

## 5. การทำให้คอนกรีตแน่น

- 5.1 เครื่องสั่นคอนกรีตมีขนาดเล็กเกินไป
- 5.2 ความถี่ของการสั่นต่ำเกินไป
- 5.3 เวลาในการใช้จี้คอนกรีตสั้นหรือยาวเกินไป
- 5.4 ระยะห่างระหว่างจุดที่จี้คอนกรีตอยู่ห่างกันเกินไป
- 5.6 จี้คอนกรีตไม่ลึกเพียงพอ

ที่กล่าวมาทั้งหมดนั้นคือสาเหตุของการเกิดช่องว่างและโพรงแบบรังผึ้งต่อไปเรามาทราบวิธีการปฏิบัติเพื่อลดปัญหาการเกิดช่องว่างและโพรงแบบรังผึ้งกันบ้าง ซึ่งวิธีการปฏิบัติที่ควรทำคือ

1. ศึกษาแบบและทำ Shop จัดเหล็กเสริมคอนกรีตใหม่ ตรวจสอบระยะและการหนูนเหล็กเสริมให้เป็นไปตามแบบที่กำหนดไว้ รวมทั้งควรมีการตรวจสอบระยะต่างๆ ในแบบหล่อเพื่อให้มีช่องว่างไว้สำหรับให้คอนกรีตสามารถไหลผ่านเข้าเต็มแบบได้โดยไม่เกิดการแยกตัว และเป็นช่องว่างสำหรับการจี้เขย่าคอนกรีต

2. ทำการตรวจสอบความแข็งแรงของแบบหล่อและค้ำยันก่อนเทคอนกรีต รวมทั้งอุดรูรั่วทั้งหมด เช่น ตามตะเข็บแบบ และรูในแบบที่ต้องมีเหล็กเสริมเสียบทะลุออกมาเพื่อป้องกันน้ำปูนไหลออกจากแบบขณะเทคอนกรีต

3. ใช้ Concrete Mix ที่เหมาะสมกับสภาพหน้างาน เช่น เพิ่มความข้นเหลวของคอนกรีตให้เหมาะสม อาจใช้สาร Super Plasticizer ช่วยในการไหลของคอนกรีตสดให้ดีขึ้น, ปรับลดขนาดของมวลรวมหยาบให้เล็กลง โดยอาจจะใช้หินเกล็ดเป็นส่วนผสม เพื่อให้มีส่วนละเอียดเพียงพอที่จะไปอุดตามช่องว่างระหว่างเม็ดของมวลรวมหยาบ

4. การแบ่งชั้นการเทคอนกรีตแต่ละชั้น ควรมีความหนาตามความเหมาะสมกับสภาพหน้างาน และเหมาะสมกับขนาดของเครื่องจี้เขย่าคอนกรีต เพิ่มความระมัดระวังและใส่ใจบริเวณที่มี Embedded ต่างๆ

5. การจี้เขย่าคอนกรีตให้เหมาะสมกับสภาพหน้างาน เช่น ความถี่, ระยะเวลาในการจี้, ระยะห่างในการจี้แต่ละจุด ต้องไม่ห่างกันจนเกินไป และควรจัดบริเวณในการจี้เขย่าคอนกรีต เช่น เครื่องจี้หัวเล็กควรจี้บริเวณไหนและเครื่องจี้หัวใหญ่ควรจี้บริเวณไหน เป็นต้น

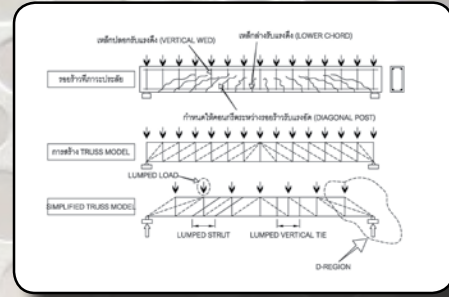
6. ต้องจัดเตรียมเครื่องจี้คอนกรีตให้มีเพียงพอและเหมาะสมกับสภาพหน้างาน ควรมีการสำรองเครื่องจี้คอนกรีตไว้ด้วยตามความเหมาะสม เมื่อเครื่องที่กำลังจี้ชำรุด

ดังนั้นเราจะเห็นว่ามีวิธีการป้องกันการเกิด Voids & Honeycomb ในงานคอนกรีตได้ หากเราใส่ใจกับประเด็นต่างๆ ข้างต้น สำหรับ Defect ประเภทอื่นๆ จะขอแนะนำกล่าวภายหลังหน้าในโอกาสต่อไป



สวัสดีครับ... พบกันเป็นฉบับสุดท้ายของปี 2010 แล้วนะครับ ในฉบับนี้ผมจะขอนำเสนอในเรื่องของแนวคิดของการออกแบบโครงสร้างคอนกรีตเสริมเหล็กโดยวิธี “Strut-and-Tie Model” สืบเนื่องจากที่ตัวผมเองได้ไปอบรมที่วิศวกรรมสถานแห่งประเทศไทย เมื่อวันที่ 25-26 กันยายน 2553 ที่ผ่านมาครับ

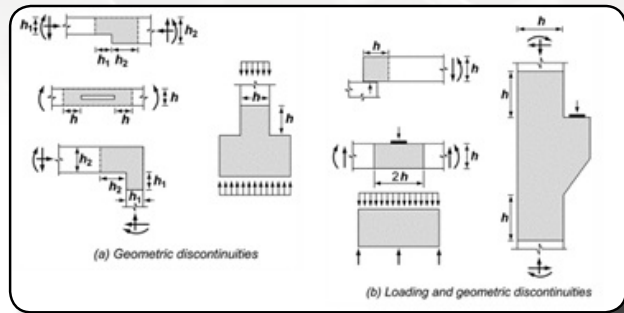
ก่อนอื่นผมจะขอกล่าวในส่วนของพฤติกรรมของโครงสร้างคอนกรีตเสริมเหล็ก (Reinforced Concrete Structure) เพื่อเป็นแนวคิดเบื้องต้นก่อน โครงสร้างคอนกรีตเสริมเหล็กเป็นโครงสร้างที่ถูกพัฒนาขึ้นมาโดยนำเอาข้อดีของวัสดุสองชนิดมารวมกันเพื่อใช้ในการรับน้ำหนักบรรทุก โดยคอนกรีตที่สามารถรับแรงอัดได้ดีจะทำหน้าที่รับแรงอัดที่เกิดขึ้นภายในโครงสร้าง ส่วนเหล็กเสริมซึ่งมีความสามารถในการรับแรงดึงได้สูงก็จะทำหน้าที่รับแรงดึงที่เกิดขึ้นภายในโครงสร้าง โดยที่จะมีข้อจำกัดของการออกแบบอยู่ที่ “ทฤษฎีของ St. Venant” จะเป็นแนวคิดสำคัญในการออกแบบซึ่งก็คือ Plane section remain plane (หน้าตัดของคานยังคงคงความเป็นระนาบหลังเกิดการดัด) แต่ที่ว่าหลักการดังกล่าวไม่สามารถที่จะประยุกต์ใช้ได้กับพื้นที่ๆ ขาดความต่อเนื่องหรือเกิดการเปลี่ยนแปลงอย่างกะทันหัน ทั้งในเชิงรูปทรงเรขาคณิต (Geometric Discontinuities) และน้ำหนักบรรทุก (Load Discontinuities)



Strut-and-Tie Model เป็นหลักการคำนวณออกแบบโครงสร้างคอนกรีตเสริมเหล็กที่สามารถนำไปประยุกต์ใช้ได้หลากหลายรูปแบบโดยมีหัวใจสำคัญที่ต้องระลึกไว้เสมอคือ “น้ำหนักบรรทุกที่กระทำกับโครงสร้างจะหาเส้นทางที่เร็วที่สุดที่จะไปยังจุดรองรับ” ซึ่งจะทำให้การเขียนโครงข้อหมุนของผู้ออกแบบเป็นไปในทิศทางเดียวกันและทำให้ผู้ออกแบบมีความเข้าใจถึงลักษณะการถ่ายเทของแรงภายในโครงสร้าง (Load paths of structure) ซึ่งจะทำให้สามารถป้องกันการรบกวนของวัสดุและสามารถให้รายละเอียดเหล็กเสริมได้อย่างถูกต้อง นอกจากนี้ STM สามารถทำการคำนวณและออกแบบได้โดยง่ายเนื่องจากรูปแบบของโครงข้อหมุนของ STM จะมีลักษณะเป็น Determinate Structure ทั้งยังสามารถคำนวณหาได้ทั้ง โมเมนต์ดัด, แรงเฉือน, แรงบิด และแรงอัดได้ในครั้งเดียว

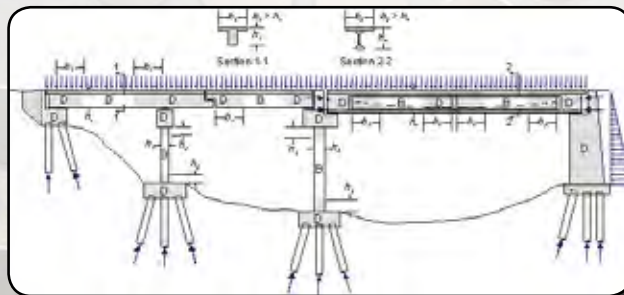
โครงสร้างที่นิยมเลือกใช้แนวคิดของ Strut-and-Tie Model ในการวิเคราะห์และออกแบบได้แก่ คานลึก (Deep beam), เป็นหูช้าง (Corbel), คานที่มีช่องเปิด (Beam with opening), คานนากบ่า (Beam ledge), คานน่ำบาก (Dapped End Beam) และรวมถึงโครงสร้างที่ต้องการสติฟเนส (Stiffness) สูงๆ เช่น ฐานรากที่มีความลึกมากๆ, โครงสร้าง Pier Head ของงานทางยกระดับ นอกจากนี้ Strut-and-tie Model ยังสามารถนำไปประยุกต์ใช้ในการคำนวณออกแบบโครงสร้างแบบเฉพาะส่วน (Local zone analysis) เช่น การออกแบบ Anchorage zone ของระบบคอนกรีตอัดแรง, การออกแบบเหล็กเสริมสำหรับอุปกรณ์ฝังยึดต่างๆ จะเห็นได้ว่า STM สามารถนำไปใช้งานได้อย่างหลากหลายสำหรับงานออกแบบทางวิศวกรรมโยธาในปัจจุบันครับ เพียงแต่เราต้องเลือกใช้ให้เหมาะสมกับโครงสร้าง ซึ่งหากประยุกต์ใช้ได้ถูกต้องแล้วนั้น STM จะเป็นอีกหนึ่งทางเลือกสำหรับการออกแบบที่รวดเร็วและมีประสิทธิภาพอย่างยิ่ง

สำหรับฉบับนี้คงเป็นเพียงการแนะนำแนวคิดเบื้องต้นนะครับ ส่วนตัวอย่างการคำนวณและออกแบบสำหรับผู้สนใจก็สามารถหาได้จากมาตรฐานการออกแบบโครงสร้างคอนกรีตเสริมเหล็กในท้องสมุดของฝ่ายวิศวกรรมหรือเมลล์มาขอรายละเอียดได้ที่ [athasit@stecon.co.th](mailto:athasit@stecon.co.th) ครับ

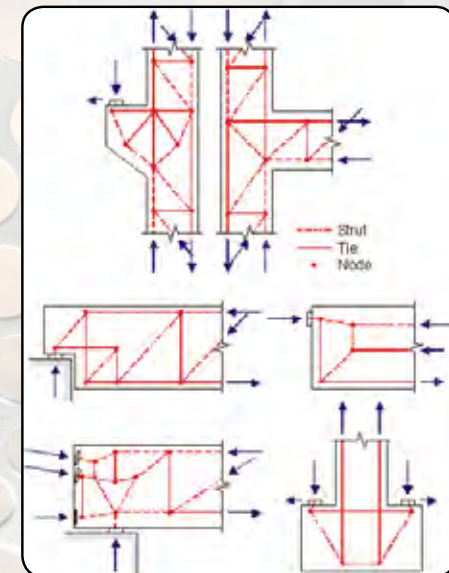


จากที่กล่าวมาในข้างต้นทำให้มีการพัฒนาแนวคิดที่ใช้ในการออกแบบโครงสร้างคอนกรีตเสริมเหล็กสำหรับโครงสร้างที่มีลักษณะแบบนี้ขึ้นมาซึ่งหลักการที่นำมาใช้นี้เราเรียกว่า “Strut-and-Tie Model” (STM) การออกแบบโครงสร้างคอนกรีตเสริมเหล็กภายใต้หลักการของ STM นั้นจะแบ่งลักษณะขององค์อาคารที่ออกแบบเป็นสองส่วนคือ

1. บริเวณ B-region; อาณาบริเวณที่สามารถออกแบบได้โดยสอดคล้องกับ Beam Theory
2. บริเวณ D-region; บริเวณที่ Beam Theory ไม่สามารถวิเคราะห์ได้กล่าวคือบริเวณที่ขาดความต่อเนื่องในเชิงของน้ำหนักบรรทุกหรือรูปเรขาคณิต (Discontinuity region)



กล่าวคือในบริเวณที่เป็น B-region นั้นยังคงให้วิศวกรผู้ออกแบบใช้ทฤษฎีของคาน (Beam Theory) ในการออกแบบโครงสร้างคอนกรีตเสริมเหล็ก ส่วนในบริเวณที่เป็น D-region นั้นได้นำเสนอแนวคิดในการออกแบบตามหลักการของ Strut-and-Tie Model (STM) โดยประยุกต์วิธีโครงข้อหมุนจำลอง (Truss analogy) มาเป็นแนวคิดเริ่มแรก ซึ่งทำให้สามารถวิเคราะห์ได้ทั้งเหล็กเสริมรับแรงดัดและเหล็กเสริมรับแรงเฉือน โดยรูปแบบของโครงสร้างจะได้รับการจำลองพฤติกรรมของคานที่แตกแล้วซึ่งจะพิจารณาให้เหล็กเสริมทำหน้าที่รับแรงดึงและคอนกรีตที่อยู่ระหว่างรอยร้าวรับแรงอัด





สวัสดีเพื่อนๆ ชาวซีโน-ไทยทุกคนค่ะ พบกันอีกแล้วกับสาระดีๆ กับ KM ซึ่งฉบับที่ผ่านมาเราก็ได้ทราบกันไปแล้วถึงเหตุผลและวัตถุประสงค์ของ Knowledge Management หรือ KM และได้มีการเปิดตัวโครงการอย่างเป็นทางการไปแล้วที่ผ่านมา ทีมงาน KM ฝากประกาศแจ้งข่าวให้กับชาว Operation ทุกท่านได้ทราบกันนะคะ นั่นก็คือ ตั้งแต่เดือนพฤศจิกายน 2553 ที่จะถึงนี้ทีมงาน KM ขอเชิญชวนชาว OP. ทุกท่านร่วมสนุกและมีส่วนร่วมกับโครงการ KM โดยเราได้จัดกิจกรรมที่สร้างสรรค์และสนุกสนาน พร้อมทั้งยังได้รับรางวัลติดไม้ติดมือกันไปด้วย โดยกิจกรรมมีดังนี้ค่ะ

1. ผู้ที่ Login เข้ามาใช้งานใน Website KM หรือเข้ามาเรียนรู้เอกสารภายในบ่อยที่สุด จะเป็นผู้ได้รับรางวัลประจำเดือนนั้นๆ ไป จำนวน 2 รางวัล ระยะเวลาในการร่วมสนุก 2 เดือน (พฤศจิกายน 53 - ธันวาคม 53) ขอให้ท่านติดตามรายละเอียดเพิ่มเติมได้ที่ Website KM และ e-mail ของท่านค่ะ

2. ร่วมสนุกกับการเล่นเกมส์ตอบคำถามใน Website KM โดยคำถามจะเป็นเนื้อหาที่อยู่ภายใน Website KM ผู้ที่ตอบคำถามได้ถูกต้อง เราจะจับสลากหาผู้โชคดี โดยจะประกาศรายชื่อผู้โชคดีในเดือนธันวาคม 2553 จำนวน 2 รางวัลค่ะ

**เตรียมตัวให้พร้อม แล้วเข้าสู่โลกแห่งการเรียนรู้พร้อมกัน  
พฤศจิกายน 53 นี้ แน่นอน!!!!**

# เรื่องเล่าสอนใจ

“คนทาบน้ำ”

ชายจีนคนหนึ่งแบกถังน้ำสองใบไว้บนบ่าเพื่อไปตักน้ำที่ริมลำธาร ถังน้ำใบหนึ่งมีรอยแตก ในขณะที่อีกใบหนึ่งไร้รอยตำหนิและสามารถบรรจุน้ำกลับมาได้เต็มถัง แต่ด้วยระยะทางอันยาวไกลจากลำธารกลับสู่บ้าน จึงทำให้น้ำที่อยู่ในถังใบที่มีรอยแตกเหลืออยู่เพียงครึ่งเดียว

เหตุการณ์ทั้งหมดนี้ดำเนินมาเป็นเวลา 2 ปีเต็มทีคนตักน้ำสามารถตักน้ำกลับมาบ้านได้หนึ่งถังครึ่งซึ่งแน่นอนว่า ถังน้ำใบที่ไม่มีตำหนิจะรู้สึกภาคภูมิใจในผลงานเป็นอย่างยิ่ง ในขณะที่เดียวกันถังน้ำที่มีรอยแตกก็รู้สึกอับอายต่อความบกพร่องของตัวเอง มันรู้สึกโศกเศร้ากับการที่มันสามารถทำหน้าที่ได้เพียงครึ่งเดียวของจุดประสงค์ที่มันถูกสร้างขึ้นมา

หลังจากเวลา 2 ปี ที่ถังน้ำที่มีรอยแตกมองว่าเป็นความล้มเหลวอันขมขื่น วันหนึ่งที่ข้างลำธารมันได้พบกับคนตักน้ำว่า

“ข้ารู้สึกอับอายตัวเอง เป็นเพราะรอยแตกที่ด้านข้างของตัวข้า ทำให้น้ำที่อยู่ข้างในไหลออกมาตลอดเส้นทางที่กลับไปยังบ้านของท่าน”

คนตักน้ำตอบว่า “เจ้าเคยสังเกตหรือไม่ว่า มีดอกไม้เบ่งบานอยู่ตลอดเส้นทางในด้านของเจ้า แต่กลับไม่มีดอกไม้เลยในอีกด้านหนึ่ง เพราะข้ารู้ว่า เจ้ามีรอยแตกอยู่ ข้าจึงได้หว่านเมล็ดพันธุ์ดอกไม้ลงข้างทางเดินด้านของเจ้า และทุกวันที่เราเดินกลับ เจ้าก็เป็นผู้รดน้ำให้กับเมล็ดพันธุ์เหล่านั้นเป็นเวลา 2 ปีที่ข้าสามารถที่จะเก็บดอกไม้สวยๆ เหล่านั้นกลับมาแต่งโต๊ะกินข้าว ถ้าหากปราศจากเจ้าที่เป็นเจ้าแบบนี้แล้วเราคงไม่อาจได้รับความสวยงามแบบนี้ได้

คนเราแต่ละคนย่อมมีข้อบกพร่องที่เป็นเอกลักษณ์ของตัวเอง แต่รอยตำหนิและข้อบกพร่องที่เราแต่ละคนมีนั้น อาจช่วยทำให้การอยู่ร่วมกันของเรา น่าสนใจ และกลายเป็นบทเรียนรางวัลของชีวิตได้ สิ่งที่ต้องทำก็เพียงแค่มองรับคนแต่ละคนในแบบที่เขาเป็นและมองหาสิ่งที่ดีที่สุดในตัวของพวกเขาเหล่านั้นเท่านั้นเอง

“มองโลกหลายๆ ด้าน เพราะคนเราไม่มีดีแต่ข้อเสียเท่านั้น”

**คุณ “ก่า” ะไรอยู่**

มีครอบครัวที่นำรักอยู่ครอบครัวหนึ่ง ในครอบครัวนี้มี พ่อ แม่ และบุตรชายวัย 5 ขวบ กำลังน่ารักเลยทีเดียว เจ้าหนูเป็นเด็กที่ซนอย่างร้ายกาจและซนเสียอย่างมาก อยู่มาวันหนึ่งเจ้าหนูนึกครึ้มอกครึ้มใจอย่างไรบอกไม่ถูกไปคว้าแจกันหยกแกะสลักต้นราชวงศ์หมิง ซึ่งนั้นก็หมายความว่า มันราคาแพงมาก นำมาเล่นพลิกคว่ำพลิกหงาย สักพักก็ล้วงมือเข้าไปในแจกัน ทันใดนั้นเจ้าหนูก็อท่าตาโตเท่าไข่ห่านดูเหมือนจะดีใจที่ล้วงเข้าไปเจออะไรสักอย่าง แต่ปัญหาคืออยู่ที่ว่าเจ้าหนูจะดึงมือออกมาได้อย่างไร เจ้าหนูเริ่มกระสับกระส่ายพยายามดึงมือออกมาแต่ก็ไม่สำเร็จ จนต้องใช้ไม้ตายคือ “ร้องไห้ไว้ก่อน” เสียงเอ็ดคือเป็นผลให้พ่อแม่ต้องวิ่งมาดู เมื่อมาพบเข้าต่างก็พยายามช่วยกันดึงมือของเจ้าหนูออกจากแจกันด้วยวิธีต่างๆ นานามากแล้ว น้ำหนูก็แล้ว ทำอ้อทำโหนก็ไม่มีออก จนสุดท้ายผู้เป็นพ่อต้องตัดใจทุบแจกันหยกราชวงศ์หมิงทิ้งเพื่อรักษามือของลูกชายเอาไว้ เมื่อมือของเจ้าหนูหลุดจากแจกันแล้วพ่อและแม่ก็พบว่ามือเจ้าหนูก่าจะโรยบางอย่างจนแน่นผู้เป็นแม่จึงถามลูกชายว่า “หนูก่าอะไรอยู่จะลูก?” เจ้าหนูตอบพร้อมทำสีหน้าซึ่งขัง “ผมปลอ่ยมันไม่ได้หรอกครับ” “แล้วมันคืออะไรจะลูก?” ผู้เป็นพ่อเริ่มสงสัย “มันเป็นสตาจค์ครับ” เจ้าหนูตอบพร้อมกับค่อยๆ แบนมือออกอย่างทะนุถนอมจึงปรากฏว่า ในมือของเจ้าหนูมีเพียงเหรียญบาทอยู่หนึ่งเหรียญเท่านั้น!! เจ้าหนูหาว่าไม่ว่าการที่เขาพยายามก่าเหรียญเอาไว้ทำให้ครอบครัวต้องสูญเสียของมีค่ามากกว่าเป็นพันๆ เท่า แล้วเพื่อนๆ ละ ขณะที่คุณก่าลั้งใช้ชีวิตอยู่นี้ คุณก่าลั้ง “ก่า” ะไรไว้ในชีวิตบ้าง? เงิน? บ้าน? งาน? รถ? ทริ? แล้วสิ่งที่คุณก่าอยู่ทำให้คุณสูญเสียอะไรที่มีค่ามหาศาลไปบ้าง เวลา.... ครอบครัว.... พ่อแม่..... คนที่รักเรา.... คุณ “ก่า” ะไรอยู่??



# วิญญาน “คุณยาย”

สวัสดิ์คะทุกท่าน ประสบการณ์ผีดั้งนี้ พรายน้ำขอนำเรื่องราวของตัวเองที่ประสบพบเจอมาเมื่อประมาณ 6 ปีมาแล้ว เรื่องราวจะเป็นอย่างไรนั้นไปติดตามกันเลยคะ

เรื่องนี้เป็นเรื่องของคุณยายคะ ท่านเป็นคน จ.ร้อยเอ็ด เวลาที่พรายน้ำปิดเทอม คุณแม่และคุณพ่อจะพาพรายน้ำและน้องชายไปเยี่ยมคุณยายเสมอ แต่พอโตขึ้นและเข้ามหาวิทยาลัยก็ไม่ได้ไปอีก ปกติแล้วคุณยายเป็นคนแข็งแรงคะ ชอบออกไปหาเห็ดผักมาทำกับข้าวกินเองตามประสานคนต่างจังหวัด ลืมบอกไปคะตอนนั้นคุณยายอายุ 77 ปีคะ เป็นอย่างนี้ทุกวัน จนกระทั่งวันหนึ่งขณะที่คุณยายออกไปเก็บผักตามปกติ ขณะที่กำลังเดินกลับเข้าหมู่บ้านเวลาประมาณบ่าย 3 โมงคุณยายก็เดินสะดุดตอไม้แล้วก็ล้มลงจะลุกก็ลุกไม่ได้เจ็บเข้าแกเหลยนั่งทนเจ็บเข้าจนถึง 6 โมงเย็นคุณลุงที่กำลังตามหาคุณยายเพราะว่ากลับบ้านผิดเวลาเลยมาเห็นก็เลยรีบอุ้มคุณยายเข้าบ้านพวกบ้าๆ น้าๆ ก็เลยรีบหามาพาให้ แล้วถามว่าจะไปหาหมอไหม คุณยายบอกไม่เป็นไรเดี๋ยวก็หาย ก็เลยไม่มีใครพาไปหาหมอ จนตลกดีคืนนั้นคุณยายไข้ขึ้นสูงมากคะ จนคุณยายเพื่อออกมาคุณน้าเลยรีบพาไปหาหมอที่ตัวอำเภอ แล้วได้โทรบอกคุณแม่ของพรายน้ำว่าพาคุณยายมาโรงพยาบาล พอคุณหมอตรวจแล้วก็บอกว่าไม่เป็นไรมากเดี๋ยวนอนพักเอายาไปทานแล้วก็กลับบ้าน ทางคุณแม่พรายน้ำโทรไปถามอาการคุณยาย พอทราบว่าเป็นอะไรก็เลยไปได้เดินทางไปเยี่ยมคุณยาย

พอเช้าวันที่ 2 หลังจากกลับจากโรงพยาบาลแล้วคุณยายก็เป็นปกติคะ ไม่มีไข้ ทานข้าวได้ ท่านปนแต่ว่าเจ็บเข้า คุณน้าเลยไม่ให้ยายทำอะไรให้ออนเฉยๆ คอยเอายามานวดให้ พอตกดึกคุณยายก็กลับมาไข้ขึ้นสูงอีกครั้งคะ คราวนี้คุณยายถึงกับชักเลย คุณน้าเลยรีบส่งโรงพยาบาลตัวอำเภอ แต่หมอบอกว่าต้องส่งไปที่ตัวจังหวัด เลยพากันขับรถเข้ามาที่โรงพยาบาลในตัวจังหวัด จากนั้นคุณน้าก็โทรบอกคุณแม่พรายน้ำอีกครั้งแต่ครั้งนั้นคุณแม่ตัดสินใจนั่งรถไปเลยคะ จากกรุงเทพฯ ถึงจ.ร้อยเอ็ดนั่งรถโดยสารใช้เวลา 8 ชั่วโมงคะ ระหว่างที่คุณแม่กำลังนั่งรถไปนั้น ทางคุณยายหัวใจท่านก็หยุดเต้นคุณหมอก็บีบหัวใจท่านรู้สึกตัวท่านก็ถามหาคุณแม่ (คุณยายรักคุณแม่มากเพราะเป็นลูกคนเดียวที่อยู่กรุงเทพฯ) คุณน้าบอกว่ากำลังนั่งรถมาเดี๋ยวก็ถึงคุณยายเลยบอกว่าเหนื่อยเหลือเกินอยากนอนพอคุณยายหลับไปได้สักพัก หัวใจท่านก็หยุดเต้นอีกคุณหมอก็บีบหัวใจอีกตอนนี้ตัวท่านเขียวหมดแล้ว คุณหมอจึงบอกญาติๆ ให้ทำใจว่า หากคุณยายหัวใจหยุดเต้นอีกครั้งหมอก็จะไม่บีบแล้ว สักพักคุณยายก็ลืมตามาถามหาคุณแม่อีก ซึ่งขณะนั้นคุณแม่ถึงตัวจังหวัดแล้วคะ อีกไม่เกิน 20 นาทีก็ถึง แต่คุณยายท่านไม่ไหวแล้วคะ สุดท้ายท่านก็กลับไปไม่ตื่นขึ้นมาอีก ก่อนหน้าที่คุณแม่จะมาถึงเพียงแค่ 5 นาที

หลังจากท่านเสียชีวิตตามประเพณีของคนต่างจังหวัด (ไม่ทราบว่าเป็นเหมือนกันทุกที่หรือเปล่า) จะถือว่าหากคนในหมู่บ้านได้เสียชีวิตนอกหมู่บ้าน ห้ามนำศพเข้าหมู่บ้านเด็ดขาด ต้องทำการเผาออกหมู่บ้านเลย ทางคุณหมอเลยใส่สายออกซิเจนให้คุณยาย พอถึงบ้านคุณหมอจึงถอดออกก็ทำการสวดแล้วก็เผาตามปกติคะ แต่ที่บ้านยายไม่มีเมรุเผาศพนะคะ เขาจะไปเผากันที่น่านอกหมู่บ้านโดยใช้พินก่อนขึ้นไปแล้วจึงเผา แต่ที่แปลกก็คือพินมันดับจนเป็นขี้เถ้าแล้ว แต่ส่วนหัวใจคุณยายไม่ไหม้ ซึ่งคนโบราณเขาถือว่าคนตายยังมีห่วงอยู่ เอาพินมาเดิมก็แล้ว ภาคน้ำมันเพิ่มก็แล้ว ตรงส่วนหัวใจคุณยายก็ยังไม่ไหม้ คุณแม่จึงจุดธูปแล้วบอกว่าไม่ต้องเป็นห่วงอะไรไปให้สบาย พอปักธูปเท่านั้นแหละคะ ไฟลุกท่วมเหมือนมีคนเอาน้ำมันมาราดเลย พรายน้ำยังงงเลยคะ สุดท้ายศพคุณยายก็เหลือเพียงเศษเถ้า

เรื่องสยองเกิดขึ้นตอนนี้คะ หลังจากที่ทำพิธีศพคุณยายเรียบร้อยแล้ว ตลกดีก็ถึงเวลาเข้านอนคะ โดยพรายน้ำนอนบนเตียงคุณยาย ซึ่งเป็นที่ประจำของพรายน้ำอยู่แล้วเวลาไปเยี่ยมคุณยาย ขณะที่กำลังเคลิ้มๆ ก็ได้ยินเสียงมีคนขึ้นบันไดมาคะ แต่มีเสียงดัง แท็ก แท็ก คล้ายกระดุกข้อเท้าลั่น พรายน้ำเลยรู้ว่าเป็นคุณยาย เพราะเวลาเดินข้อเท้าคุณยายจะมีเสียงกระดุกลั่นคะ สักพักเสียงนั้นก็มาถึงหน้าประตูและเงยบลงพรายน้ำก็เห็นว่าหูผาดเลยพยายามข่มตาหลับ แต่มันหลับไม่ได้แล้วคะ เพราะตอนนี้เตียงของพรายน้ำมันยุบลงเหมือนมีคนมานอนข้างๆ ตอนนั้นจำได้ว่าไม่กล้ากระดิกตัวและหันไปมองเลยคะ เพราะรู้อยู่แล้วว่าเป็นคุณยายแน่ๆ ระหว่างที่กลัวอยู่นั้นอยู่ดีๆ พรายน้ำก็ฝันคะ ฝันว่าคุณยายแต่งตัวชุดขาว ถือตระกร้าใส่หมากสีทอง เดินมาหาหนูแล้วก็ส่งของคล้ายก้อนหมากที่ท่านเคี้ยวยื่นให้แล้วบอกว่า ให้มีโชคนะลูก ผ่าบอกแม่กับทุกคนด้วยยายไปสบายแล้ว ไม่ต้องห่วงนะ จากนั้นก็มีคนแก่เยอะแยะมากมายเรียกคุณยาย ซึ่งคนแก่เหล่านั้นต่างก็เป็นเพื่อนรุ่นราวคราวเดียวกับคุณยายที่เสียชีวิตไปแล้วทั้งนั้น ซึ่งพรายน้ำรู้สึกหมด แล้วคุณยายก็ลอยขึ้นไปอยู่บนศาลาทรงไทยสีทองสว่าง แล้วพรายน้ำก็ตื่นคะ พอตื่นปุ๊บก็เข้าแล้วคะ คุณแม่ก็วิ่งมาหา บอกว่ายายมาเข้าฝัน ให้มาเอาก้อนหมากจากพรายน้ำ พรายน้ำบอกว่าไม่มี จะเอามาจากไหน คุณแม่สงสัยก็เลยช่วยกันรื้อที่นอนคุณยายออกคะ และสิ่งมหัศจรรย์ก็เกิดขึ้น เราสองคนแม่ลูกเจอคำหมากได้ที่นอนจริงๆ คะ แต่หลังจากวันนั้นก็ไม่มีใครเห็นคุณยายอีกเลย

หลายท่านคงสงสัยว่าแล้วคุณยายเสียชีวิตได้ไงแค่สะดุดตอล้ม คนอีสานเขามีความเชื่อกันคะว่า เวลาเกิดอุบัติเหตุร้ายแรงอะไรก็ตามจนถึงขนาดเจ็บไข้ได้ป่วย จะต้องให้พระหรือผู้ถือศีล มาทำการเจริญขวัญบริเวณที่เราประสบกับอุบัติเหตุแต่กรณีคุณยายไม่มีใครทำคะคุณยายก็เลยเสียชีวิต อันนี้เป็นเพียงความเชื่อคะอาจจะไม่จริงเสมอไป โปรดใช้วิจารณญาณในการอ่าน สำหรับประสบการณ์ผีดั้งหน้าจะเป็นเรื่องอะไรนั้น อย่าลืมติดตามกันนะคะ



# ตลาดสามชุก ตลาดร้อยปี แห่งเมืองสุพรรณ

สวัสดิ์ทุกคนนะคะ กลับมาพบกันอีกแล้วกับเที่ยวละไมในบ้านเกิด สำหรับฉบับนี้เราจะพาไปเที่ยวจังหวัดสุพรรณบุรีคะ โดยไกด์นำเที่ยวของเราฉบับนี้เป็นสาวสวยตัวเล็กน่ารัก ซึ่งก็คือ พี่หญิง HR นั่นเองคะ พี่หญิงจะพาเราไปไหนบ้าง ไปติดตามพร้อมกันเลยคะ

พี่หญิงบอกทีมงานว่าที่พาไปเที่ยวสุพรรณบุรี เพราะว่าอยู่ใกล้กรุงเทพฯ ใช้เวลาแค่ 1-2 ชม.ก็มาถึงแล้ว และสถานที่ที่พี่หญิงจะพาเรามาเที่ยวในครั้งนี้คือ "ตลาดสามชุก ตลาดร้อยปี" นั่นเองคะ พี่หญิงบอกว่าตลาดสามชุกนั้นเป็นตลาดห้องแถวไม้ 2 ชั้นขนาดใหญ่ ตั้งอยู่ริมแม่น้ำสุพรรณบุรี (ท่าจีน) และรายล้อมด้วยบรรยากาศของบ้านเรือนรวมถึงเรื่องราวของผู้คนในอดีตโดยแทบไม่มีการดัดแปลงเสริมแต่งย้อนอดีตกลับไปยุคสมัยที่ตลาดสามชุกเฟื่องฟู ยุคนั้นชาวบ้านจะนำของพื้นเมืองรวมทั้ง เกลือ ฝ้าย แร่ สมุนไพร มาแลกเปลี่ยนซื้อขายให้กับพ่อค้าที่เป็นชาวเรือ ต่อมาเมื่อริมแม่น้ำสุพรรณกลายเป็นแหล่งทำนาที่สำคัญ มีโรงสีไฟขนาดใหญ่เกิดขึ้นหลายแห่ง ตลาดสามชุกก็กลายเป็นตลาดข้าวที่สำคัญมีการค้าขายกันอย่างคึกคัก ทำให้ตลาดสามชุกไม่จำกัดบริเวณอยู่เฉพาะริมน้ำ แต่ยังขยายมาถึงริมฝั่งโดยแต่ละปีมีการเก็บภาษีได้จำนวนมากพร้อมๆ กับมีการตั้งนายอากรคนแรก ชื่อ "ขุนจ่านง จินารักษ์"

ช่วงเวลาเฟื่องฟูของตลาดสามชุกกินเวลานานหลายสิบปี แต่หลังจากที่มีการตัดถนนผ่านสามชุกผู้คนเปลี่ยนไปใช้ถนนเป็นเส้นทางสัญจรมากขึ้น ส่งผลให้วิถีชีวิตความเป็นอยู่และการค้าที่ตลาดสามชุกเริ่มซบเซา แต่ตลาดสามชุกก็ยังคงดำเนินวิถีของตลาดห้องแถวไปอย่างต่อเนื่องด้วยความที่วิถีชีวิตและลักษณะทางกายภาพของชุมชนตลาดสามชุกมีกาลเปลี่ยนแปลงน้อยมาก แม้ว่าจะผ่านกาลเวลามานับร้อยปีเหตุนี้ประชาคมชาวตลาดสามชุกจึงได้มีการปรับปรุงฟื้นฟูและร่วมกันอนุรักษ์สถาปัตยกรรมไม้ของตลาดสามชุกไว้เป็นมรดกทางวัฒนธรรม รวมทั้งพัฒนาเป็นสถานที่ท่องเที่ยวเชิงอนุรักษ์และแหล่งเรียนรู้ของชุมชนเพื่อให้ตลาดสามชุกกลับมีชีวิตชีวาขึ้นอีกครั้ง และที่สำคัญตลาดโบราณสามชุกเคยได้รับรางวัลพระราชทานอนุรักษ์ศิลปสถาปัตยกรรมดีเด่นประเภทองค์กรประจำปี พ.ศ.2548 จากสมเด็จพระเทพรัตนราชสุดาฯ ซึ่งนำความภาคภูมิใจมาสู่ชาวสามชุกทุกผู้ทุกนาม

สำหรับที่แรกที่จะไปนั้น เป็นพิพิธภัณฑ์บ้านขุนจ่านงคะ ซึ่งเป็นบ้านของขุนจ่านง นายอากรคนแรก ผู้เป็นที่รักของชาวสามชุกนั่นเอง โดยภายในจะเป็นสถานที่เก็บของใช้ของขุนจ่านง ต่อไปเราก็ไปร้านถ่ายภาพศิลปะธรรมชาติเป็นร้านถ่ายรูปเก่าแก่ซึ่งยังคงเก็บรักษากล้องถ่ายรูปโบราณรวมทั้งอุปกรณ์ต่างๆ ที่ใช้ในการถ่ายภาพโดยยังมีสภาพสมบูรณ์อยู่ ออกจากร้านถ่ายภาพพี่หญิงก็พาเราไปชมโรงแรมอุดมโชค เป็นโรงแรมเก่าแก่ ลักษณะเป็นอาคารไม้สองชั้นกันห้องออกเป็น 12 ห้อง เปิดใช้อยู่ 6 ห้อง เนื่องจากบางห้องไม่มีห้องน้ำในตัวปัจจุบันโรงแรมแห่งนี้ไม่ได้เปิดบริการแล้ว แต่เปลี่ยนเป็นร้านกาแฟมีงานศิลปะให้ชมกัน มีภาพวาดของศิลปินออกจากโรงแรมเราก็มายังร้านบ้านไต่ก ร้านที่มีคนเข้าชมและมาถ่ายรูปมากที่สุด เป็นบ้านที่เก็บของที่ระลึกของน้ำอัดลมยี่ห้อไต่กไว้ตั้งแต่โบราณ โดยต้องเสียค่าเข้าชม 5 บาทนะคะ

เที่ยวไปเที่ยวมาที่ทีมงานและพี่หญิงก็เริ่มหิวแล้วคะ พี่หญิงเลยอาสาพาเราไปหาของรับประทานกัน ซึ่งร้านที่เรามารับประทานกันในครั้งนี้ เป็นร้านก๋วยเตี๋ยวและขนมของคะ อิ่มหน้าสำราญกันแล้วก็ใช้เวลาเดินเที่ยวต่อ ซึ่ง 2 ข้างก็จะมีร้านขายของที่ระลึก อาทิ เสื้อ ของเล่น ภาพวาด ไว้ให้นักท่องเที่ยวซื้อติดไม้ติดมือ หรือจะเป็นขนมเบี๊ยะชิ้นชื่อของตลาดสามชุกขอบอกว่าอร่อยมากคะ นอกจากนี้ก็ยังมีปลาสดที่รสชาติไม่เค็มจนเกินไปกำลังพอดีเลยคะ เทียวเพลินจนลืมดูเวลาต้องกลับบ้านกันแล้วคะ ก่อนกลับพี่หญิงเลยพาเราไปไหว้ศาลเจ้าพ่อเมืองสามชุกเพื่อเป็นสิริมงคลกับพวกเรา นอกจากจะสนุกสนานเพลิดเพลินแล้วยังอิ่มบุญอีกด้วย สำหรับเพื่อนๆ ชาวซีไน-ไทยคนไหน อยากไปเที่ยวตลาดสามชุกแบบพวกเราบ้างก็สามารถไปได้เลยนะคะ ตลาดสามชุกเปิดทุกวันตั้งแต่เช้าถึงเย็น ถ้าจะมาถ่ายรูปแนะนำให้นำวันธรรมดา แต่ถ้าจะมาเดินชม เดินช้อปปิ้ง เดินชิวๆ ขอแนะนำให้มาวันเสาร์ - อาทิตย์ เพราะจะมีแม่ค้ามาขายของเยอะคะ

ฉบับหน้าเที่ยวละไม จะพาไปไหน และใครจะมาเป็นไกด์ให้เรา อย่าลืมติดตามกันด้วยนะคะ สวัสดิ์คะ





## เคยเกิดกับตัวคุณบ้างไหม

เรื่องจริง ..อุทธาหรณ์สอนทัญญิง ดิฉันแต่งงานเมื่อ พ.ศ. 2534 และได้อยู่กับสามีด้วยดิฉันมีลูกสาวและลูกชายอย่างละคน ชีวิตก็มีความสุขดีมีรถยนต์ มีบ้านในเนื้อที่ 110 ตารางวา บนถนนแจ้งวัฒนะ ดิฉันมีน้องสาว 1 คนเค้าไปได้สามีที่มีเมียหลวงอยู่แล้ว ตอนหลังเค้าเลิกกัน เขามาหาดิฉัน ดิฉันก็ให้น้องสาวมาอยู่ด้วยกันแต่ว่ามาคนเดียวจะคะ ส่วนลูกๆ อยู่กับสามี เขาน้องสาวมาอยู่กับดิฉันได้หลายปี จนมาวันหนึ่งหัวใจดิฉันเกือบสลายคือสามีดิฉันจะเลิกงานเวลา 24.00 น. และในเวลา 00.45 น. ดิฉันได้ยินเสียงรถของสามีมาถึงบ้านแล้วแต่ดิฉันหลับ ต่อมาตกใจตื่นตอนตี 2 กว่านิดหน่อย ไม่เห็นสามีนอนอยู่ลุกขึ้นไปดูที่ห้องลูกๆ ก็ไม่มีในห้องน้ำก็ไม่มี ใจหายวาบ รีบลงมาที่โซฟาข้างล่างก็ไม่มีรอยยนต์ก็จอดอยู่แต่สามีดิฉันไปไหน มองที่ประตูบ้านก็ใส่กลอนอยู่ ดิฉันหัวใจเต้นแรงมาก เหลืออยู่ห้องเดียวคือ...ห้องน้องสาว..ขอดิฉัน ดิฉันเดินไปเปิดไฟจนสว่างทั่วบ้าน หัวใจเต้นแรง ผิดปกติ อยากรจะเป็นลม แล้วมองไปที่ห้องของน้องสาวแล้วพยายามตั้งสติคิดในใจว่าถ้าเขาเดินออกมาจากห้องนั้นดิฉันจะทำอย่างไร ดิฉันนั่งมองประตูห้องของน้องสาว น้ำตาจะไหลนึกในใจว่าจะทำอย่างไร? เราจะทำอย่างไรดี ลูกก็ยังเล็ก ดิฉันตัดสินใจ? เลิก? แล้วให้เขาไปอยู่กับน้องสาวที่อื่นส่วนดิฉันจะอยู่กับลูก คือยกสามีให้น้องสาวไปถ้าเขารักกัน จนประมาณ ตี 3 กว่าๆ ดิฉันคิดในใจว่าถ้าดิฉันโทรฯ เข้ามือถือเขาแล้วเสียงโทรศัพท์ก็ต้องดังออกมาจากห้องน้องสาวแน่ๆ เลย เป็นไงเป็นกัน ดิฉันตัดสินใจโทรฯ แล้วก็ติดจริงๆ ค่ะ ใจดิฉันเต้นแรงจนเกือบหลุดออกมาข้างนอก ดิฉันยืนแอบอยู่หน้าห้องน้องสาว....แต่เอ๊ะไม่มีเสียงโทรศัพท์ดังออกมาจากในห้องของน้องสาวแต่โทรฯติด เขาอยู่ในไหน? ยัลโหล? เขารับสาย? เอะอยู่ในไหน? ดิฉันทวาด? **อยู่ในรถสิ อี๊ว! รู้ว่าวันนี้ถูกตบตีก็ยังไม่เลิกถือคูปองอีก มือถือก็ไม่เปิด ฝูงกตัญญูจะตายทำอยู่แล้ว!!!**

## ก่อนแต่งงาน....!!

“ข.” ผมจะรีบทำทุกอย่างให้เรียบร้อยโดยเร็วที่สุดเลย เพื่ออนาคตของเราทั้งสอง  
 “ญ.” คุณอยากจะไปจดทะเบียนฯ กับฉันที่อำเภอมีัยคะ?  
 “ข.” แน่นอนที่สุด ผมภาวนาให้ได้ยินคำนี้จากปากคุณมานานแล้ว  
 “ญ.” แล้วคุณจะเลิกกับฉันมีัยนี้?  
 “ข.” ไม่มีทางเด็ดขาดเลย ต่อให้ผมตายก็เถอะ  
 “ญ.” ถ้าฉันงอนคุณขึ้นมา คุณจะงอนฉันหรือเปล่า?  
 “ข.” สำหรับคุณแล้ว ผมจะพยายามทำทุกวิถี ที่คิดได้โดยซื่อสัตย์และ  
 “ญ.” แล้วคุณคิดจะรังแกฉันบ้างมีัยคะ?  
 “ข.” ผมคงต้องฆ่าตัวตายแน่ๆ ถ้าจะทำอย่างนั้นกับคุณ  
 “ญ.” จูบฉันสักครั้งสิคะ.  
 หลังแต่งงานแล้ว 10 ปี... \*\*\*ให้อ่านย้อนขึ้น\*\*\*

# FUN GAME

กลับมาพบกับความสนุก ตื่นเต้นท้าทายเล่มกันอีกแล้ว สำหรับเกมครั้งนี้ เรามาฝึกสมองประลองปัญญากันดีกว่า **กติกาก** **เติมคำ** ในช่องว่างให้สมบูรณ์ และ **ใส่ตัวอักษร** ที่มีให้ทางด้านขวามือ **หน้าตัวเลข** ให้ตรงกับความหมาย

- |   |   |
|---|---|
| .....1. รู้ยง.....                              | ก. มุ่งอย่างหนึ่งไปได้อีกอย่างหนึ่ง                           |
| .....2. ข้าเป็น..... นานเป็น.....               | ข. เสมอกัน พอกันทั้ง 2 ฝ่าย                                   |
| .....3. ถี่ลอด.....ห่างลอด.....                 | ค. ไม่รู้จักอย่าง   |
| .....4. ลูกรักอยู่..... ลูกชังอยู่.....         | ง. ช่วยกันทำมาหากิน   |
| .....5. เทียบเต่าเต็ม.....                      | จ. ค่อยๆ คิดค่อยๆ ทำดีกว่าด่วนทำ                              |
| .....6. ริดเล็ดกับ.....                         | ฉ. คนที่ทำอะไรดูเป็นว่ารอบคอบ ถี่ถ้วนดีแต่ความจริงไม่รอบคอบ   |
| .....7. เมื่อ.....เนื้อหอม เมื่อ.....เนื้อเหม็น | ช. เลี้ยงลูกแบบผิดๆ ไม่ให้ลูกเจอความลำบาก                     |
| .....8. ....หาบ.....คอน                         | ซ. ทำอะไรให้มันคงอย่าให้เกิดมี ข้อผิดพลาดถึงเสียงานเสียการได้ |
| .....9. จับดำ.....แดง                           | ด. เวลารวยคนเข้ามาหอมล้อม เวลาจนคนพากันตีตัวออกห่าง           |
| .....10. ขนม.....กับน้ำยา                       | ญ. เคี้ยวเชิญหรือบั้งคับเอากับผู้ที่ไม่มีความจะให้            |
| .....11. กินเหมือน.....อยู่เหมือน.....          | ฎ. บ้านเมืองที่บริบูรณ์ ด้วยข้าวปลาอาหาร                      |
| .....12. ดักลอบหมั้น..... เจ้าชู้หมั้น.....     | ฏ. พุดจาไม่สุภาพ  |
| .....13. แก่.....หัว เต่า.....                  | ฐ. เละทะ ไม่เป็นระเบียบ                                       |
| .....14. ข้าว.....เกลือ.....                    | ฑ. ทำการสิ่งใดให้หมั้นเอาใจใส่                                |
| .....15. ลิ่น.....คางแข็ง                       | ฒ. คนแก่แต่ยังมีประโยชน์อยู่                                  |

รายชื่อผู้โชคที่ได้รับรางวัล Fan Flash Drive จำนวน 10 รางวัล  
 Ur: Sino-Thai Magazine Vol.13 ได้แก่

- |                |   |
|----------------|---|
| 1. คุณกรองแก้ว | ตระกูลศักดิ์ - แผนกบัญชี  |
| 2. คุณรชดาภา   | นุ้ยนุ่น - แผนกบัญชี  |
| 3. คุณนันทนา   | ภูวิฬา - แผนกบัญชี  |
| 4. คุณรัชดา    | น้อยศิริ - แผนกบัญชี  |
| 5. คุณเบญญาภา  | แก้วคำธนาคุณ - แผนกบัญชี  |
| 6. คุณต้องตา   | รัชฎยศ - แผนก IT J 333-0-C<br>โรงงานผลิตชิ้นส่วนคอนกรีตสำเร็จรูป ชลบุรี |
| 7. คุณรัศมี    | ศรีอุดม - ผู้ช่วยธุรการสนาม J 2342-1-C                                  |
| 8. คุณปภาวี    | มนทรานนท์ - แผนกธุรการทั่วไป  |
| 9. คุณศุภมาส   | สุจลินธุ์ - แผนก HR   |
| 10. คุณภัทรกฤษ | ปราทกษิณกวิณ - แผนกธุรการทั่วไป   |



อย่าลืมส่งคำตอบมาร่วมสนุกด่วนนะคะที่คุณดูยา พลเยี่ยม แผนกประชาสัมพันธ์  
 ชั้น 27 สำนักงานใหญ่ ของรางวัลฉบับนี้เอาใจคนรักเสียงเพลงด้วย "MP3 PLAYER"  
 ความจุ 1GB เอาไปเลย 3 รางวัล หมดเขตส่งคำตอบวันที่ 30 พฤศจิกายนนี้คะ