



# Sino-Thai

## MAGAZINE



### ซีโน-ไทย เติ! สงนามสัณเฑียรตไฟฟ้าสายสีม่วง

- ซีโน-ไทยใจดี มอบอาคารชาณวีรกุลที่ 30 แก่โรงเรียนบูรณชนวัดน้ำพุ จ.อ่างทอง
- คุณภาคคุณวิน ชาณวีรกุล พุ้่นำบริษัทขึ้นแท่นสุ่ TOP สดุดอบบริษัทพันธุ้แกร่ง
- Sino-Thai New Year Party
- ประมวลภาพโครงการ ความสำเร็จที่ผ่านมา

# Vol. 11



เจ้าของ บมจ.ซิโน-ไทย เอ็นจีเนียริ่ง แอนด์ คอนสตรัคชั่น  
ที่ปรึกษา ภาคภูมิ ศรีธานี, สมศักดิ์ ทองช้อนกลีบ  
บรรณาธิการ พิทชวัน กิตยารักษ์  
กองบรรณาธิการ ทีมงานประชาสัมพันธ์  
บริษัท ซิโน-ไทย เอ็นจีเนียริ่ง แอนด์ คอนสตรัคชั่น จำกัด (มหาชน)  
32/59-60 ชั้น 27-30 อาคารซิโน-ไทย ทาวเวอร์ ซอยอโศก  
ถนนสุขุมวิท 21 แขวงคลองเตยเหนือ เขตวัฒนา กรุงเทพฯ 10110  
โทร: 02-610-4900 โทรสาร: 02-260-1339  
e-mail : Information@stecon.co.th

ถ้าพูดถึงเดือนที่พิเศษที่สุดในปีนี้ แน่แน่นอนที่สุดคงเป็นเดือนอะไรไปไม่ได้นอกจากเดือนกุมภาพันธ์ เพราะเป็นเดือนที่มีวันสำคัญตรงกันถึง 2 วัน ไม่ว่าจะเป็นวันวาเลนไทน์และวันตรุษจีน ซึ่งปีนี้ตรงกับวันที่ 14 กุมภาพันธ์ 2553 หลายคนบอกว่าเดือนกุมภาพันธ์นี่ถือเป็นมงคลยิ่ง เนื่องจากเป็นเดือนที่ดับเบิลความสุขเอาไว้มากมาย เพราะนอกจากจะเป็นวันขึ้นปีใหม่ของคนจีนและชาวไทยเชื้อสายจีนทั่วโลกแล้ว เทศกาลวันตรุษจีนมักจะมีสิ่งดีๆ ล้มลุกคลุกคลานเกิดขึ้นเสมอ เช่นเดียวกับวันวาเลนไทน์ ซึ่งเป็นวันแห่งความรักของคนทั่วโลก เพราะเป็นวันที่ทุกคนส่งมอบความรักความปรารถนาดีให้แก่กันและกันด้วยค่ะ ที่สำคัญยิ่งกว่านั้นเดือนนี้ยังมี 28 วัน ฉะนั้นในเดือนพิเศษเช่นนี้ ทางทีมงาน Sino-Thai Magazine Vol.11 ซึ่งเป็นฉบับปฐมฤกษ์ ขอส่งความสุขผ่านตัวอักษรกับหลากหลายเรื่องราวข่าวสารซิโน-ไทยในรอบปี 2009 ที่ผ่านมาและข่าวเด่นประเด็นร้อนในปี 2010 อีกทั้งความรู้ความบันเทิงอีกมากมายในคอลัมน์ต่างๆ ที่ตอบโจทย์ทุกความต้องการของท่าน เรายินดีนำมามอบให้คุณผู้อ่านทุกท่านค่ะ อย่าลืมหันตามอ่านภายในเล่มนะค่ะ สวัสดีค่ะ

บรรณาธิการบริหาร

## สวัสดิ์ปีเสือ

ในช่วงสายของวันจันทร์ที่ 4 มกราคม 2553 ผู้บริหาร พนักงานซิโน-ไทย และกลุ่มบริษัทในเครือได้มีโอกาสเข้าพบเพื่อสวัสดิ์ปีใหม่นายใหญ่ คุณอนุทิน ชาญวีรกูล ผู้เป็นที่รักของพนักงานซิโน-ไทยทุกคน ถึงแม้ว่าช่วงเวลาที่ผ่านมา ท่านจะมีภาระกิจมากมายสักแค่ไหน ท่านก็ไม่เคยลืมที่จะสละเวลามาเยี่ยมเยือนบริษัทและพนักงานเลย ซึ่งในวันนั้นบรรยากาศเป็นไปอย่างอบอุ่นเช่นเคย งานนี้คุณอนุทินได้มอบของขวัญสุดพิเศษ คือคำอวยพรและรอยยิ้มอันสดใส สร้างความสุขและปลอบปลื้มใจให้กับพนักงานทุกคนเป็นอย่างมาก พวกเราทุกคนยังรักนายนะค่ะ สวัสดิ์ปีใหม่มะคะ



## ซิโน-ไทย เอส ลงนามสัญญากริดไฟฟ้าสายสีม่วง

ผ่านพ้นไปด้วยดี สำหรับพิธีลงนามสัญญา ในงานสัญญาที่ 2 ก่อสร้างโครงสร้างยกระดับ (ส่วนตะวันตก) โครงการรถไฟฟ้าสายสีม่วง ช่วงบางใหญ่-บางซื่อ ซึ่งได้จัดขึ้น ณ การรถไฟฟ้าขนส่งมวลชนแห่งประเทศไทย (รฟม.) ห้องประชุม 2 อาคาร 1 เมื่อวันที่ 20 มกราคม 2553 ที่ผ่านมา ระหว่างการรถไฟฟ้าขนส่งมวลชนแห่งประเทศไทย (รฟม.) กับ บริษัท ซิโน-ไทย เอ็นจีเนียริ่ง แอนด์ คอนสตรัคชั่น จำกัด (มหาชน) โดยมีนายชูเกียรติ โพธิยานุวัตร์ ผู้จัดการ รฟม. ลงนามร่วมกับ นายวัลลภ รุ่งกิจวรเสถียร กรรมการผู้จัดการ บริษัท ซิโน-ไทย มูลค่างานก่อสร้าง 13,100 ล้านบาท ซึ่งบรรยากาศของงานในพิธีเต็มไปด้วยสื่อมวลชนที่ให้ความสนใจเป็นจำนวนมาก Sino-Thai Magazine ขอแสดงความยินดีกับความสำเร็จในครั้งนี้ และขออวยพรให้รถไฟฟ้าสายสีต่างๆ มาหานะเออ...อู๊บ! มหาซิโน-ไทยนะเจ้าค่ะ





ฤกษ์ดีปีเสื่อทองของวันจันทร์ที่ 4 มกราคม 2553 ซึ่งเป็นวันเริ่มต้นการทำงานหลังจากที่ได้หยุดพักผ่อนกันในช่วงปีใหม่ และนับได้ว่าเป็นธรรมเนียมที่ถือปฏิบัติกันทั้งผู้บริหารและพนักงานที่ทำงานอยู่ในตึกซิโน-ไทย ที่ต่างทยอยกันลงมาจุดธูปเทียนสักการะบูชาสิ่งศักดิ์สิทธิ์คู่บ้านคู่ชีโน-ไทย ที่ตั้งอยู่บริเวณด้านหน้าและด้านหลังอาคาร เพื่อขอพรให้เกิดสิริมงคลแก่ชีวิต และขอให้มีแต่สิ่งดีๆ บังเกิดกับบริษัทซิโน-ไทย ในโอกาสนี้ ทีมงาน Sino-Thai Magazine ขอกล่าวคำว่า สวัสด์ปีใหม่ ขอให้ทุกท่านและคนที่ท่านรักมีสุขภาพแข็งแรง รวยๆ เฮงๆ ตลอดปี และตลอดไปนะค่ะ

## ไหว้ศาลปีใหม่



## ทำบุญปีใหม่ประจำปี

กลายเป็นประเพณีที่เกิดขึ้นเป็นประจำทุกปีไปแล้ว สำหรับการทำบุญปีใหม่ โดยทางนิติบุคคลอาคารชุด ซิโน-ไทย ทาวเวอร์ ได้กำหนดให้มีการทำบุญตักบาตร (อาหารแห้ง) เนื่องในโอกาสวันขึ้นปีใหม่ ประจำปี 2553 เพื่อความเป็นสิริมงคลแก่ชีวิตและการทำงานของทุกคนภายในตึกซิโน-ไทย ทาวเวอร์ โดยในปีนี้ได้ถือเอาฤกษ์ดีมีมงคล ซึ่งตรงกับวันศุกร์ที่ 8 มกราคม 2553 ที่ผ่านมา โดยพิธีเริ่มในเวลา 8.00 น. เป็นต้นไป ในปีนี้ทางนิติบุคคลได้นิมนต์พระภิกษุสงฆ์ จำนวน 9 รูปมาทำพิธี ซึ่งบรรยากาศของการทำบุญในเช้าวันดังกล่าว มีผู้คนจำนวนมากไม่ว่าจะเป็นผู้บริหาร พนักงานจากทุกองค์กรภายในอาคารซิโน-ไทย ได้พร้อมใจกันมาร่วมพิธีโดยพร้อมเพรียงกัน ซึ่งแต่ละคนก็มีการตระเตรียมข้าวสารอาหารแห้งและจุดปัจจัยมาถวายแด่พระภิกษุสงฆ์ การได้ทำบุญครั้งนี้สร้างความสุขใจ อิ่มบุญกันไปถ้วนหน้าเลยทีเดียวค่ะ ยังไงก็ตามทางทีมงาน Sino-Thai Magazine ก็ขออำนวยการขอพรให้เกิดสิ่งดีๆ ขึ้นกับทุกท่านตลอดจนครอบครัวด้วยนะค่ะ อนุโมทนาสาธุ

## ซิโน-ไทยใจดี มอบอาคารชาลยวีรกุลที่ 30

### แก่โรงเรียนชุมชนวัดน้ำพุ จ.อ่างทอง

โครงการคืนกำไรสู่สังคมของบริษัทซิโน-ไทยของเรานั้น ได้ทำต่อเนื่องกันมาจนมาถึงอาคารชาลยวีรกุลที่ 30 แล้ว โดยอาคารหลังนี้เป็นอาคารอเนกประสงค์ที่สร้างให้กับโรงเรียนชุมชนวัดน้ำพุ (น้ำพุพิทยาคาร) จ.อ่างทอง และได้จัดพิธีส่งมอบเป็นที่เรียบร้อยแล้วในวันเสาร์ที่ 28 พฤศจิกายน 2552 โดยนายช่างวัลลภ รุ่งกิจวรเสถียร กรรมการผู้จัดการ ได้ให้เกียรติเป็นประธานในการส่งมอบ พร้อมทั้งเหล่าตัวแทนพนักงานบริษัทซิโน-ไทย ร่วมด้วยคณะนักศึกษา วปอ.2549 เป็นผู้ร่วมในพิธีการส่งมอบอาคารครั้งนี้ โดยมีคุณวิศวะ ศะศิสมิต ผู้ว่าราชการจังหวัดอ่างทอง เป็นผู้รับมอบอาคาร

ซึ่งงานในครั้งนี้ ช่วงเช้าได้มีการประกอบพิธีทางศาสนา พระสงฆ์เจริญ

พระพุทธมนต์ เพื่อเป็นสิริมงคลให้แก่บรรดาแขกผู้ร่วมงานทุกท่าน เมื่อเสร็จพิธีทางศาสนา จึงเป็นพิธีการส่งมอบอาคารชาลยวีรกุลที่ 30 ให้แก่ตัวแทนของโรงเรียน พร้อมทั้งได้มอบทุนการศึกษาให้แก่เหล่าครูนักเรียน โรงเรียนชุมชนวัดน้ำพุอีกด้วย จากนั้นได้มีการแสดงที่น่ารักจากบรรดานักเรียนตัวน้อย ให้แขกในงานได้รับชมกันอย่างสนุกสนาน และการจัดงานในครั้งนี้ทางโรงเรียนได้จัดกิจกรรมปลูกต้นไม้ประจำโรงเรียนไว้ให้กับท่านตัวแทนทั้งสองฝ่ายได้ทำกิจกรรมดี ๆ ร่วมกันอีกด้วยค่ะ ทางทีมงาน Sino-Thai Magazine ทราบมาว่าอาคารชาลยวีรกุลที่ 31 กำลังดำเนินการอยู่ มีชาวโคราชความดีบนานียงังทีมงานของเราสัญญาว่าจะรับนำชาวมาบอกเล่าให้กับทุกท่านทราบนะค่ะ ฉบับนี้ลาไปก่อน... สวัสด์ค่ะ







# Sino-Thai New Year Party @ Cha-Am @ Thana City

ต้อนรับปีเสือ ด้วยเรื่องราวภาพเก็บตกงานเลี้ยงสังสรรค์ปีใหม่ ที่สร้างความประทับใจให้ชาวซิโน-ไทยทุกท่านได้จดจำ กับช่วงเวลาแห่งความสุขความสนุกสนานที่มีร่วมกันในงานเลี้ยงสังสรรค์ปีใหม่ของบริษัทในช่วงสงกรานต์ปีฉลู เมื่อวันที่ 18-19 ธันวาคม 2552 ที่ผ่านมา ซึ่งงานนี้เราใช้ชื่องานได้เข้ากับบรรยากาศว่า Sino-Thai Aloha Hawaii Night Party โดยเรายกพลเฉพาะคนสำนักงานใหญ่ทั้งหมด พร้อมด้วยวิศวกรอาวุโสและวิศวกรโครงการ ล่องใต้ไปชะอำ มุ่งสู่สวรรค์ชายทะเล Holiday Inn Resort Regent Beach Cha-Am ซึ่งเป็นโรงแรมหรูบรรยากาศดี ที่ได้ไม่ด้วยความสะดวกสบายอย่างครบครัน งานนี้สร้างความตื่นเต้นให้กับชาวซิโน-ไทยเป็นอย่างยิ่ง เพราะถือได้ว่าเป็นปีแรกในหลายปีที่ผ่านมามีบริษัทได้พากันไปกินลมชมทะเล Sino-Thai Magazine ขอบอกเล่าความประทับใจด้วยภาพและตัวอักษรให้กับคุณผู้อ่านอีกครั้งนะคะ เริ่มด้วยเช้าตรู่เวลา 06.30 น. ของวันที่ 18 ธันวาคม 2552 ขึ้นรถบัสนำเที่ยวโดยพร้อมกันที่สถานี มักกะสันจตุรนต์หามาย โดยมีคณะนันทนาการทัวร์ มาคอยดูแลดูแลลูกทัวร์ซิโน-ไทย ตั้งแต่เช้า และเป็นปรากฏการณ์ที่ดี เพราะไม่มีลูกทัวร์คนไหนมาช้าเกินเวลาที่กำหนดไว้เลย ทำให้ลือหนมตรงเวลาเป๊ะ ความสนุกสนานเฮฮาเริ่มขึ้นตั้งแต่ล่องยังไม่หนมจนลือหนมเพราะแต่ละทีมแต่ละฝ่ายแผนกจับกลุ่มกันถ่ายรูปกิจกรรมบนรถก็มีมากมาย สร้างเสียงหัวเราะ เฮฮาไปตลอดเส้นทางจากกรุงเทพฯสู่ชายหาดชะอำ สถานที่แรกที่สร้างความประทับใจให้หวนระลึกถึงวัยเยาว์ที่เพิ่งผ่านไป (รีเพลอ อี อี) นั่นคือเพลินวานสถานที่ที่พาทุกท่านย้อนวันวานไปกับทุกที่ที่ย่างเท้าเข้าไปเอาเป็นว่าแค่ที่แรกที่ประทับใจไม่รู้ลืมไปตามๆกันแล้วค่ะ เดินทางกันต่อไปไหวเพราะท้องมันร้อง มองหน้าเวลาเที่ยงพอดิบพอดี ก็ต้องที่นี้เลยล่ะครั้นเมื่อดีทราอาหารอร่อย แบบว่าเซลส์ชวนชิมเลยทีเดียวค่ะ ไม่เชื่อต้องดูด้วยภาพ ไม่มีใครยกหน้า มองหน้าใครเลย 555 อิมแล้วก็ได้เดินทางเข้าที่พักกันเลย... ว้าว! ที่พักหรูบรรยากาศดี ติดชายหาดชะด้วย เก็บ

สัมภาระแล้ว ลุยกันเลยดีกว่ากับกิจกรรมโหด มันส์ฮา สนุกสุดเหวี่ยง พร้อมรับของขวัญมากมาย เสร็จจากกิจกรรมสันทนาการก็พักผ่อนตามอัธยาศัยให้หายเหนื่อย เข้าสู่ช่วงโละฮา ตระการตากับชุดฮาวายของหนุ่มๆสาวๆชาวซิโน-ไทย ที่นั่งน้อยหม่นน้อยมาประชันกันริมหาด พอเข้าสู่ช่วงพิธีการเปิดงานโดยท่านกรรมการผู้จัดการหนุ่มใหญ่ใจดี นายช่างวัลลภ รุ่งกิจวรเสถียร และกรัดสนันกับการประกาศโบนัสดบนเวทีด้วยการชู 3 นิ้ว เพลิดเพลินกับโชว์ชุดเปิดงานโดยพนักงานที่ ปลา สาห่วย แมงกะพรุน นางเงือกมาแหวกว่ายให้เห็นตัวเป็นๆกันบนเวที โยกสุดมันส์กับวงดนตรี U-One กันถึงเที่ยงคืน เช้าวันที่ 19 ธันวาคม 2552 มาเยือนเก็บสัมภาระลงกระเป๋าดำเดินทางกลับเหลือไว้เพียงความสุขความทรงจำที่ประทับใจไม่มีวันลืม บ้ายบายชะอำ

กลับมาจากสังสรรค์ปีใหม่ทีชะอำไม่กี่วัน นายใหญ่ใจดี คุณอนุทิน ชาญวีรกุล ก็ให้เกียรติเปิดบ้านธนาซิตี้ เลี้ยงสังสรรค์ปีใหม่ร่วมกับพนักงานอีกครั้ง สร้างความดีใจและปลื้มใจให้กับพนักงานชาวซิโน-ไทยทุกคนเป็นอย่างยิ่ง ถึงจะต่างสถานที่ต่างวาระ หากแต่บรรยากาศความสนุกนั้นไม่ต่างกัน เพราะเป็นการพบปะกันแบบครอบครัวเดียวกัน และที่สำคัญมีนายผู้เป็นที่รักและเคารพร่วมอยู่ด้วย เปิดงานด้วยโชว์ชุด New Year Celebration ที่มีแดนดำนนำของขวัญมามอบให้และต้อนรับปีชาลด้วยเสื่อสาวพราวเสน่ห์นับสิบมาคำราม โชว์ความเซ็กซี่กันถึงขอบเวทีและฮากระจ่ายกับก๊อปปี้โชว์โดยศิลปินกิตติมศักดิ์โดยท่านผู้บริหาร และเรียกเสียงกรี๊ดได้มากที่สุดเมื่อนายอนุทินกระโดดขึ้นเวทีจับไมค์ 4 เพลงรวดติดต่อกัน อิมหน้าสำราญกับอาหารกว่า 10 รายการตลอดทั้งคืน งานนี้สร้างความประทับใจให้กับพนักงานจนพูดเป็นเสียงเดียวกันว่าขอบคุณนายเสมอที่ไม่เคยลืมพนักงาน... ทีมงาน Sino-Thai Magazine ก็ขออวยพรให้ทุกท่านมีความสุขสมหวัง มีพลังเข้มแข็งอดทนดูดังเสือนะคะ Happy New Year ค่ะ



คุณเอกภพวิภา พจนท...  
"ดวงจันทร์ปี"...555



เวลาจะสื่ออะไรก็ได้หมดมอที  
นี่...มันก็น่าสนใจ...แถม...



ว๊ว..สองอย่างหรอ??  
อ่า..สวัสดีในเขตเซ็งเท่



ตบเด็ดผาเหล็ก  
ยอดไม้ 4 1 = 2

HR หน้างาน = PR หน้างาน



ทีส..ส.พ. ๓๓. ๕๓๓ = ทำนางงาม...?



โอ้...! ปู่-ปลา-เจ้าช่าง-อากาศ  
เห็นแล้วทึ่งมาก...ว่าจริง...จริง



ก๊อ...ก๊อ...นางกษัตริย์...  
เอ้า!...นี่นี่นี่...  
SINO-THAI MAGAZINE 5





# คุณมาศถวิน ชาญวีรกุล

ผู้นำบริษัทขึ้นแท่นสู่ TOP สุดยอดบริษัทพันธุ้แกร่ง



นิตยสาร Business+ ได้จัดให้ บริษัท เอสทีพี แอนด์ ไอ จำกัด (มหาชน) เป็นหนึ่งในสุดยอดบริษัทพันธุ้แกร่ง ซึ่งทางนิตยสารได้ลงบทสัมภาษณ์ คุณมาศถวิน ชาญวีรกุล กรรมการผู้จัดการ บริษัท เอสทีพี แอนด์ ไอ จำกัด (มหาชน) ในฐานะผู้นำองค์กรให้ขึ้นแท่นสู่บริษัท

ที่ผลกำไรสูงสุดติดอันดับ Top 50 Companies by Net profit Growth in Top 1000 Sino-Thai magazine ขอร่วมแสดงความยินดีด้วยคะ

ท่านสามารถติดตามอ่านบทสัมภาษณ์ฉบับเต็มได้ที่ นิตยสาร Business + ฉบับพิเศษ THE STRATEGY BEYOND STRATEGIES 2009 - 2010



## CEO Dinner Talk

เมื่อวันพุธที่ 13 มกราคม 2553 เวลา 18.30 น. ที่ผ่านมา คุณมาศถวิน ชาญวีรกุล ได้รับเชิญจากทางตลาดหลักทรัพย์ในฐานะ CEO จากบริษัท เอสทีพี แอนด์ ไอ จำกัด (มหาชน) เข้าร่วมรับประทานอาหารค่ำพร้อมสนทนาและแลกเปลี่ยนความเห็นเชิงธุรกิจร่วมกับ CEO จากหลายๆองค์กร ไม่ว่าจะเป็นบริษัท บ้านปู จำกัด (มหาชน), บริษัท จัดการและพัฒนาทรัพยากรน้ำภาคตะวันออก จำกัด (มหาชน), บริษัท เอ็ม บี เค จำกัด (มหาชน), บริษัท ปตท. จำกัด (มหาชน), บริษัท บี.กรีน จำกัด (มหาชน), บริษัท สหพัฒน์อินเตอร์ไฮโดร จำกัด (มหาชน), บริษัท ไทยสแตนเลย์การไฟฟ้า จำกัด (มหาชน), บริษัท เอสทีพี แอนด์ ไอ จำกัด (มหาชน) ณ ห้องอาหารจีน Man Ho Chinese Restaurant, JW Marriott Hotel Bangkok







สวัสดีค่ะทุกท่านพบกับ Zoom in Site ฉบับต้อนรับปีเสือทองกันเลยนะคะ และในฉบับนี้ทางทีมงานของเราภูมิใจเสนอผลงานมาสเตอร์พีซตลอดระยะเวลา 1 ปีที่ผ่านมา เราทีมงานได้เดินทางไปเก็บภาพโครงการบริษัทที่แล้วเสร็จ และทั้งหมดนี้คือส่วนหนึ่งของภาพผลงานแห่งความภาคภูมิใจและความสำเร็จของเราชาวซิโน-ไทยทุกท่านค่ะ

เริ่มด้วยผลงานชิ้นแรกกันเลย กับโครงการ Airport Raillink ที่ถึงแม้ว่าจะมีอุปสรรคเข้ามามากมายให้ทีมงานที่รับผิดชอบโครงการต้องแก้ปัญหา และเป็นเหตุที่ทำให้งานล่าช้าก็ตาม แต่ด้วยทีมงานที่มากด้วยประสบการณ์และความสามารถ จึงทำให้ข้ามผ่านปัญหาและอุปสรรคเหล่านั้นมาได้ด้วยดี จนทำให้งานสำเร็จลงได้ และผลงานแห่งความสำเร็งนี้เอง ก็ได้ปรากฏและประจักษ์แก่สายตาคนภายนอก Sino-Thai Magazine ขอชื่นชมในความสำเร็จนี้และขอปรบมือดังๆ ให้กับทีมงานทุกท่านค่ะ



โครงการต่อมาคืองานก่อสร้างทางยกระดับด้านทิศใต้ สนามบินสุวรรณภูมิ เชื่อมทางพิเศษบูรพาวิถี และยังมีโครงการก่อสร้างอาคารต้นแบบการจัดการศึกษา จำนวน 1 หลังที่โรงเรียนสาธิต มหาวิทยาลัยศรีนครินทรวิโรฒ (ฝ่ายประถม) ซึ่งนับว่าเป็นอาคารต้นแบบที่สวยงามมากหลังหนึ่งเสียด้วยค่ะ ใครที่อยากเห็นว่าสวยงามแค่ไหน ชับรถผ่านไปแวะชมได้นะคะ เพราะตั้งอยู่ไม่ไกล บ้านใกล้เรือนเคียงสำนักงานใหญ่เรานี่เองค่ะ



มาถึงอีกหนึ่งโครงการ เป็นโครงการก่อสร้างระบบรวบรวมและบำบัดน้ำเสียโคราช (ระยะที่ 2) ที่ตั้งอยู่ใน จ.นครราชสีมา และนอกจากนั้นยังมีโครงการอื่น ๆ อีกมากมายเช่นโครงการระบบระบายน้ำสนามบิน

สุวรรณภูมิ ส่วนที่ 3 โครงการ Civil Work for Process Area ของ HMC PP Project Line 3 โครงการก่อสร้างส่วนขยายโรงงานสยามฟริท (ระยะที่ 1) โครงการ Access Ramp to Rest Area ก่อสร้างทางเชื่อมเป็นโครงสร้างทางยกระดับ 1 ช่องจราจรจากโครงการ S1 กับ บั้มปตท. และ Temporary Facilities of SE Project



และที่กล่าวมาทั้งหมดข้างต้นเป็นแค่ส่วนหนึ่งในผลงานแห่งความสำเร็ง ที่มาจากความร่วมมือร่วมใจกันของเราซิโน-ไทย ทุกๆฝ่าย โดยเฉพาะอย่างยิ่งทีมงานก่อสร้างที่อยู่หน้างานที่ผ่านความยากลำบากร่วมกันมา ทางทีมงาน Zoom in Site จึงเก็บภาพผลงานคุณภาพเหล่านั้นมาให้ทุกท่านได้ร่วมชื่นชมกับความสำเร็งไปพร้อมๆกันค่ะ

### หน่วยงานที่ดำเนินงานแล้วเสร็จภายในปี 2009

หมายเลขหน่วยงาน	ชื่อโครงการ
2277&2283-0to9-C	Suvarnabhumi Airport Raillink
2281-0-C	ระบบรวบรวมและบำบัดน้ำเสียโคราช
2295-1-C	Drainage System for SBIA
2305-0-C	อาคารลานจอดรถB, ศูนย์ประชุมฯ และหอพัก(สัญญา 4) ศูนย์ราชการฯ
2312-0,1-C	Burapha Withi Expressway
2319-0-C	อาคารต้นแบบ (สาธิต มศว.)
2326-0-C	Work For 2nd Polyethylene Train
2326-1-C	MCC Building Package For 2nd Polyethylene Train Project
2330-0-C	HMC PP Project Line - 3
2332-0-C	Siam Frit
2336-0-C	Access Ramp to Rest Area
2337-0-C	Temporary Facilities of SE Project



ผลงานต่อมาเป็นอีกหนึ่งโครงการที่สร้างชื่อเสียงให้กับบริษัทไม่แพ้กัน นั่นคือโครงการศูนย์ราชการกรุงเทพมหานคร ซึ่งตั้งอยู่บนถนนแจ้งวัฒนะ สัญญา 4 ที่มีการก่อสร้างอาคาร B (สูง 5 ชั้น) อาคารหอพัก B (สูง 10 ชั้น) และลานจอดรถรอบอาคาร B ด้านทิศเหนือ อาคารหอประชุมทรงเหลี่ยม (สูง 5 ชั้น) งานภูมิสถาปัตยกรรม และงานอื่นๆที่เกี่ยวข้องก็ได้เสร็จลงอย่างสวยงาม สมกับเป็นผลงานชิ้นเอกของเราชาวซิโน-ไทยจริงๆ ค่ะ



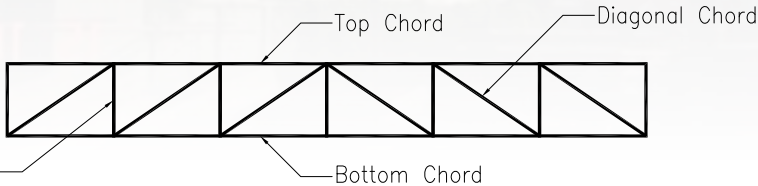
# “Conceptual Design of Steel Truss Part 1”

## การคำนวณออกแบบเบื้องต้นสำหรับโครงถักที่เป็นเหล็กรูปพรรณ ตอนที่ 1

**Happy New Year 2010 ครุ...** ขอให้มีความสุข ร่ำรวยเงินทอง สุขภาพแข็งแรง ตลอดทั้งปีนะคะ สำหรับ Knowledge ในฉบับนี้จะขอเปลี่ยนบรรยากาศจากการเล่าเรื่องเทคนิควิธีการก่อสร้าง มาเป็นการอธิบายแนวคิดในการวิเคราะห์และคำนวณออกแบบโครงถักที่เป็นเหล็กรูปพรรณ หรือ โครงสร้าง Steel Truss อย่างง่ายกันนะคะ

“Truss” มีคุณลักษณะที่เป็นจุดเด่นก็คือ ชิ้นส่วนที่ประกอบขึ้นเป็นโครง Truss นั้นจะมีความสามารถในการรับแรงภายในแนวแกน (Axial Force) อย่างเดียวเท่านั้น กล่าวคือแรงภายในชิ้นส่วนจะเกิดขึ้นแค่แรงอัด (Compression) หรือแรงดึง (Tension) เท่านั้น แต่ทั้งนี้ต้องขึ้นอยู่กับสภาวะของน้ำหนักที่กระทำกับ Truss นั้นจะต้องกระทำที่จุดต่อของชิ้นส่วนเท่านั้นด้วยเช่นกันจึงจะเกิดคุณลักษณะดังกล่าว และชิ้นส่วนในโครง Truss นั้นจะต้องประกอบกันเป็นลักษณะของรูปสามเหลี่ยมมีจุดที่มีชิ้นส่วนเป็นด้านทั้งสาม โดยทั่วไปเรามักจะเห็นการใช้โครงสร้าง Truss เป็นโครงสร้างหลังคา, Tower ของเสาส่งสัญญาณและสายไฟฟ้า, สะพานที่เป็นโครงสร้างเหล็ก, ป้ายโฆษณา เป็นต้น ซึ่ง Truss จะมีชิ้นส่วนรับแรงตามตำแหน่งดังนี้

1. Top Chord; เป็นชิ้นส่วนที่อยู่ด้านบนสุดของ Truss วางตัวขนานกับพื้น
2. Bottom Chord; เป็นชิ้นส่วนที่อยู่ด้านล่าง และวางตัวขนานกับ Top Chord
3. Vertical Chord; เป็นชิ้นส่วนที่ตั้งฉากกับ Top & Bottom Chord
4. Diagonal Chord; เป็นชิ้นส่วนที่วางตัวในแนวทแยงโดยจะเชื่อมต่อ Top, Bottom & Vertical Chord ให้เป็นรูปสามเหลี่ยม



ในบทความนี้ผมจะขอยกตัวอย่างการประยุกต์ใช้โครงสร้าง Truss เพื่อเป็นระบบนั่งร้าน (Falsework) รองรับน้ำหนักของคอนกรีตสำหรับการก่อสร้างคานช่วงยาวที่ไม่สามารถติดตั้งระบบนั่งร้านอย่างง่ายได้ อีกทั้งโครงสร้างลักษณะนี้สามารถพบเห็นได้ตามไซต์งานซิโน-ไทย ของเราที่เป็นการก่อสร้างสะพาน, ทางยกระดับ และโครงการรถไฟต่างๆ



ผมได้เกริ่นนำถึงคุณลักษณะ, องค์ประกอบ และได้ยกตัวอย่างการนำไปใช้งานเพื่อให้เห็นภาพกว้างของ Truss กันไปแล้วนะคะ ต่อไปจะต้องขอ นำเข้าสู่การคำนวณเพื่อหาแรงที่เกิดขึ้นในแต่ละชิ้นส่วน ค่าของแรงในแต่ละชิ้นส่วนที่ได้จากวิธีการนี้จะทำให้ท่านผู้อ่านสามารถออกแบบหน้าตัดเหล็กชิ้นส่วนของ Truss ได้ ซึ่งจะทำให้สามารถคิดราคาค่า งานหรือสามารถสั่งเหล็กเพื่อจะนำมาเตรียมการได้ ก่อน หลักการที่จะนำมาประยุกต์ใช้ในการคำนวณนี้ได้แก่ “**Couple Force Moment - โมเมนต์ของแรงคู่ควบ**” จากนิยามของโมเมนต์แรงคู่ควบที่ว่า “โมเมนต์ของแรงคู่ควบจะมีค่าเท่ากับขนาดของแรงคูณด้วยระยะห่างที่ตั้งฉากระหว่างแรงทั้งสอง”

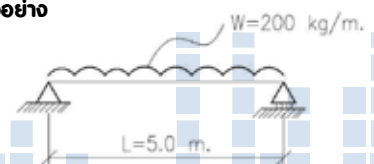
จากนิยามและรูปที่แสดงเราสามารถเขียนสมการได้เป็น

$$M = F \times r$$

เมื่อ	M	=	โมเมนต์ของแรงคู่ควบ
	F	=	ขนาดของแรงคู่ควบ
	r	=	ระยะตั้งฉากระหว่างแนวแรง

จากหลักการของ Couple Force Moment เราจะสามารถนำมาประยุกต์ใช้ในการคำนวณหาแรงในชิ้นส่วน Top & Bottom Chord ได้โดยเมื่อเราทำการออกแบบ Truss เพื่อรับน้ำหนักกระทำแบบต่างๆ เราจะสามารถคำนวณหาค่าโมเมนต์สูงสุดเนื่องจากน้ำหนักกระทำได้โดยใช้คู่มือวิศวกร (Engineering Guide Book) ที่ทางบริษัทได้แจกให้ทุกคนนำไปใช้ (ตารางในหน้าที่ 15-31) โดยที่ค่าโมเมนต์ที่ได้จากตารางจะเป็นโมเมนต์ที่เกิดจากการกระทำของแรงภายนอก ซึ่งจะต้องสมดุลกับโมเมนต์ที่เกิดเนื่องจากแรงภายในของโครงสร้าง (Couple Force Moment) จากตรงนี้ก็ถ้าเรากำหนดขนาดของความสูงของ Truss จะทำให้เราทราบระยะห่างระหว่างจุดศูนย์กลางของหน้าตัดได้ (ค่า r) จะทำให้สามารถคำนวณหาค่าของแรงที่เกิดขึ้นกับ Top และ Bottom Chord ได้ (แทนค่า M ด้วยโมเมนต์ที่คำนวณได้จากตารางและค่า r) ส่วนกรณีของแรงที่เกิดขึ้นกับ Vertical Chord และ Bottom Chord จะสามารถหาได้จากการคำนวณหาแรงปฏิกิริยาที่จุดรองรับ (Supported Reaction) แล้วนำค่าแรงปฏิกิริยานั้นมาใช้ออกแบบหน้าตัด

**ตัวอย่าง**



จากรูปจะสามารถหาค่าโมเมนต์เนื่องจากน้ำหนัก W ได้จาก  $WL^2/8$  ซึ่งจะมีค่าเท่ากับ  $200 \times 5^2 / 8 = 625 \text{ kg-m}$  จากตรงนี้ก็ถ้าเราให้ Truss มีความลึกเท่ากับ  $L/10$  จะได้  $r = 0.50\text{m}$  เราจะสามารถหาค่าแรงที่เกิดขึ้นกับ Top Chord และ Bottom Chord ได้เท่ากับ  $625 / 0.50 = 1,250 \text{ kg}$  ซึ่งจะทำให้เราสามารถคำนวณหน้าตัดต่อไปได้ ส่วนแรงที่เกิดขึ้นกับ Vertical Chord และ Diagonal Chord นั้นก็จะได้จาก  $WL/2$  ซึ่งเท่ากับ  $500 \text{ kg}$

หวังว่าการคำนวณแบบนี้คงเป็นประโยชน์กับวิศวกรที่ควบคุมการก่อสร้างหน้างานเพื่อที่จะใช้ในการตรวจสอบค่าแรงที่เกิดขึ้นกับชิ้นส่วนต่างๆ ของ Truss ที่ใช้งานนะคะ ส่วนฉบับหน้าผมจะมาอธิบายถึงการออกแบบหน้าตัดโครงสร้างเหล็กรูปพรรณอย่างง่ายต่อไป



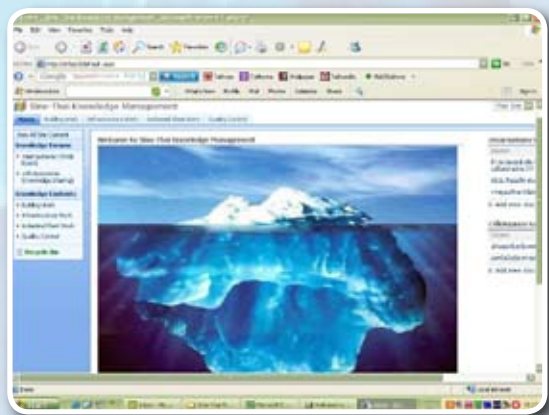
# เตรียมพบกับกิจกรรมเปิดตัว Website KM ในงาน "KM Grand Opening"



ซีโน-ไทย พร้อมแล้วกับการเปิดตัว **KM (Knowledge Management)** หรือ การจัดการความรู้ขององค์กรทุกท่านจะได้พบกับปรากฏการณ์ใหม่ Website KM ร่วมลุ้นและหาคำตอบไปพร้อมๆกันภายในงาน **"KM Grand Opening"** นี้

เมื่อพูดถึงความสำคัญของ **KM** พวกเราทุกคนคงทราบกันดีว่า คือ การรวบรวมองค์ความรู้ที่มีอยู่กระจัดกระจายอยู่ทั่วทั้งองค์กรมาพัฒนาให้เป็นระบบเพื่อให้ทุกคนเข้าถึงความรู้ และสามารถพัฒนาศักยภาพของตนเอง ทำให้ปฏิบัติงานได้อย่างมีประสิทธิภาพ ซึ่งจะส่งผลให้บริษัทซีโน-ไทยของเรามีความสามารถในการแข่งขันได้สูงสุด

สำหรับ **Website KM** นี้ ประกอบด้วย **Knowledge Content** คือ ความรู้ที่รวบรวมไว้ในองค์กร และยังคงมีการรวบรวมกันอย่างต่อเนื่อง และ **Knowledge Forum** คือช่องทางในการแลกเปลี่ยน ถ่ายทอดความรู้ซึ่งกันและกัน



โดยหน้าตา Website ครั้งนี้เราใช้สัญลักษณ์เป็นภูเขาน้ำแข็ง หลายท่านอาจทำหน้าสงสัยว่าทำไม ต้องเป็นภูเขาน้ำแข็ง คำตอบคือมันสะท้อนความหมายถึงความรู้ในองค์กรของเราที่มองเห็นเป็นเพียงภูเขาน้ำแข็งขนาดเล็ก แต่ในความเป็นจริงองค์กรของเรามีความรู้ที่กระจายอยู่ตามบุคลากรต่างๆมากมายทั้งองค์กร ซึ่งความรู้เหล่านั้นเปรียบเสมือนภูเขาน้ำแข็งก้อนใหญ่ที่ซ่อนตัวอยู่ภายใต้ผิวน้ำ และไม่มีใครสามารถมองเห็น ดังนั้นพวกเราทุกคนก็ต้องพยายามดึงความรู้ที่มีอยู่ออกมาหรือถ่ายทอดความรู้ส่วนนั้นออกมาเพื่อเสริมเพิ่มเติมให้ **KM** ในองค์กรเราได้พัฒนาความรู้ของบริษัทให้เติบโตอย่างต่อเนื่องไม่มีที่สิ้นสุด ซึ่งเราทุกคนภายในองค์กรต้องร่วมมือกันผลักดัน เพื่อเป้าหมายสู่ความสำเร็จร่วมกันนะคะ



# ความปลอดภัย อาชีวอนามัย และสภาพแวดล้อมในการทำงานก่อสร้าง

สวัสดีครับ..ผู้อ่านทุกท่าน สำหรับความปลอดภัยในการทำงานก่อสร้างฉบับนี้ จะพาทุกท่านก้าวเข้าสู่หน่วยงานก่อสร้างของบริษัท เราจะไปดูกันว่าก่อนเริ่มต้นการทำงานในแต่ละวัน ผู้ปฏิบัติงานที่อยู่ในโครงการก่อสร้างเขาจะต้องเตรียมและทำอะไรกันบ้าง ถึงจะลงมือทำงานกันได้ เราไปดูกันดีกว่าครับ...

ก่อนเริ่มการทำงานในแต่ละวันนั้น หน่วยงานก่อสร้างต่างๆของบริษัทจะมีการจัดประชุมสนทนาความปลอดภัย หรือที่เรามักเรียกกันว่า Safety Talk หรือ Morning Talk นั้นแหละครับ การ Safety Talk หรือ Morning Talk นั้นเป็นการประชุมร่วมกันทั้งโครงการในช่วงเช้าก่อนเข้าทำงานระหว่างผู้บริหารโครงการ ผู้ควบคุมงาน หัวหน้างาน และผู้ปฏิบัติงานทุกตำแหน่ง ซึ่งรวมไปถึงผู้ปฏิบัติงานในสำนักงานสนามและผู้รับเหมาด้วย ในการประชุมนั้นส่วนใหญ่จะใช้เวลาประมาณ 10-15 นาที ก่อนเข้างาน โดยใช้พื้นที่ว่างในโครงการเป็นที่ประชุม เช่น บริเวณหน้าสำนักงานสนาม เป็นต้น โดยมีผู้บริหารโครงการเป็นผู้นำในการประชุม และมีการผลัดเปลี่ยนหมุนเวียนหัวหน้างานมาพูดแนะนำวิธีการทำงานที่ปลอดภัยในแต่ละวัน โดยมี จป.วิชาชีพของหน่วยงานคอยดูแลและสนับสนุนในการจัดทำกิจกรรม เนื้อหาส่วนใหญ่จะเน้นเรื่องความปลอดภัยในการทำงานของโครงการ รวมถึงข่าวสารทั่วไป เช่น ข่าวสารเกี่ยวกับประกันสังคม, ข่าวสารจากเจ้าของงานหรือบริษัทที่ปรึกษา เป็นต้น ซึ่งในแต่ละสัปดาห์นั้น ตามระเบียบของบริษัทได้กำหนดให้จัดทำ Safety Talk หรือ Morning Talk อย่างน้อย

สัปดาห์ละ 2 ครั้ง แต่ก็มีหลายหน่วยงานได้จัดทำทุกวัน และบางหน่วยงานนั้นได้มีกิจกรรมเพิ่มเติม เช่น การออกกำลังกายตอนเช้า, การตรวจวัดปริมาณแอลกอฮอล์ เป็นต้น

หลังจากที่ได้จัดทำกร Safety Talk หรือ Morning Talk เสร็จสิ้นแล้ว ผู้ควบคุมงานหรือหัวหน้างานแต่ละคน ก็จะแยกย้ายกันไปจัดทำกรประชุมกลุ่มย่อยของตนเอง ซึ่งเราเรียกว่า Toolbox Talk Meeting บางหน่วยงานก็อาจจะใช้ชื่อเรียกอื่นๆ เช่น Pre-task analysis (PTA) วิธีการทำ Toolbox Talk Meeting หัวหน้างานจะเป็นผู้อธิบายงานที่จะต้องทำในวันนั้นๆและขั้นตอนในการทำงาน รวมถึงอันตรายที่อาจเกิดขึ้นในระหว่างกรปฏิบัติงาน ให้ผู้ปฏิบัติงานรับทราบ เพื่อที่จะได้ระวังและดำเนินการป้องกันก่อนที่จะเริ่มลงมือทำงาน สำหรับบางหน่วยงานที่ทำ Pre-task analysis ก็จะมีขั้นตอนการวิเคราะห์งานที่อาจทำให้เกิดอันตราย โดยให้ผู้ปฏิบัติงานในกลุ่มทุกคนมีส่วนร่วมในการออกความคิดเห็นและหาวิธีป้องกันแก้ไข ในอันตรายต่างๆ การจัดทำกิจกรรม Toolbox Talk Meeting นี้ จะใช้เวลาประมาณ 10-15 นาที

เมื่อผู้ปฏิบัติงานรู้ถึงขั้นตอนการทำงานและอันตรายที่อาจเกิดขึ้นในระหว่างกรปฏิบัติแล้ว ก็ยังไม่สามารถที่จะลงมือทำงานได้ทันที เพราะผู้ปฏิบัติงานทุกคนจะต้องตรวจสอบเครื่องมือ อุปกรณ์ไฟฟ้า อุปกรณ์ก่อสร้างต่างๆ ที่จะนำมาใช้งาน รวมถึงสภาพแวดล้อมในการทำงานว่าอยู่ในสภาพที่ปลอดภัยหรือไม่ การตรวจสอบนั้นจะเป็นกรตรวจสอบเบื้องต้นง่าย ๆ ด้วยตัวผู้ปฏิบัติงานเอง เช่น การ

ตรวจสอบเครื่องมือและอุปกรณ์จะตรวจสอบดูว่าอุปกรณ์ไฟฟ้า นั้น สายไฟฟ้าว่ามีรอยชำรุดหรือไม่ สายพานที่จะนำมาใช้ในการยกของอีกขาหรือไม่ เป็นต้น สำหรับการตรวจสอบสภาพพื้นที่การทำงาน ก็จะมีการตรวจสอบว่า บริเวณพื้นที่การทำงานมีสารเคมีหรือวัตถุไวไฟอยู่ในพื้นที่หรือไม่ มีหลุมหรือช่องเปิดที่ยังไม่ได้ทำการปิดล้อมหรือไม่ นั่งร้านที่จะขึ้นไปปฏิบัติงานแข็งแรงหรือไม่ เป็นต้น หากพบว่า มีจุดที่ต้องแก้ไข ก็จะแจ้งหัวหน้างานของตนเองให้ทราบเพื่อดำเนินการหาวิธีการหรือสั่งการแก้ไข ก่อนที่จะให้เริ่มทำงานต่อไป

สำหรับงานอันตรายบางอย่างที่มีความเสี่ยงต่อการเกิดอุบัติเหตุสูง เช่น การทำงานในสถานที่อับอากาศ, การทำงานยกวัสดุขนาดใหญ่ด้วยเครน, การทำงานขุดหลุมด้วยเครื่องจักร ก่อนที่จะเริ่มทำงาน ผู้ควบคุมงานหรือหัวหน้างานจะต้องมีการจัดทำ Permit to work หรือใบขออนุญาตทำงานกันก่อนและต้องได้รับอนุมัติจากผู้ที่เกี่ยวข้องแล้วถึงจะสามารถลงมือทำงานได้

เห็นไหมครับว่าก่อนที่จะลงมือทำงานได้ในแต่ละวันนั้นต้องมีขั้นตอนหลายอย่าง แต่ขั้นตอนต่างๆเหล่านี้ไม่จำเป็นต้องลงทุน สามารถจัดทำได้ง่ายๆ ไม่ได้ยุ่งยาก แต่ป้องกันและลดความเสี่ยงที่อาจจะเกิดอุบัติเหตุต่อผู้ปฏิบัติงานในระหว่างกรทำงานได้ สำหรับฉบับหน้า ผมจะพาไปทำความรู้จักกับระบบใบขออนุญาตทำงาน หรือ Permit to work ว่าระบบนี้คืออะไร? และมีความสำคัญอย่างไร? แล้วพบกันใหม่ในฉบับต่อไปนะครับ...





# คอลัมน์เที่ยวละโม ในบ้านเกิด



ว่ากันว่าตราบไคที่ยังมีลมหายใจ นั้นหมายถึง การเดินทางยังคงไม่สิ้นสุด เจกเซนเดียวกับการเดินทางของคอลัมน์เรื่องเล่าจากภาพถ่ายที่เดินทางมาจนครบรอบ 1 ปีเต็ม ผ่านเรื่องราวการเดินทางท่องเที่ยวจากทั่วทุกซอกทุกมุมในประเทศไทย ที่ครั้งหนึ่งพนักงานซีโน-ไทย ของเราเคยได้ไปแวะเที่ยวชมและสัมผัสกับความงาม ยังสถานที่เหล่านั้น โดยเก็บเกี่ยวเรื่องราวความประทับใจบันทึกความทรงจำผ่านภาพถ่าย และนำมาเล่าสู่กันฟังผ่าน Sino-Thai Magazine และในปีนี้นิตยสารของเราจะเข้าสู่ปีที่ 2 แล้ว ทางทีมงานของเรายังคงเดินทางต่อไปกับเรื่องราวการท่องเที่ยวแบบฉบับปรับเปลี่ยนใหม่ เน้นการท่องเที่ยวแบบสำนึกบ้านเกิด ที่ใกล้ชิดทุกท่านมากยิ่งขึ้น เพราะทางทีมงานทราบมาว่าพนักงานซีโน-ไทย ส่วนใหญ่ มีพื้นเพภูมิลำเนาเป็นคนต่างจังหวัด ซึ่งกระจายอยู่ทั่วทุกภูมิภาคของประเทศไทย ฉะนั้นฉบับปฐมฤกษ์นี้เราขอพาทุกท่านเที่ยวละโมไปยังภาคเหนือมุ่งสู่จังหวัดเชียงใหม่ จังหวัดยอดนิยมอันดับหนึ่งของนักท่องเที่ยว เมืองศิวิไลซ์ที่ใครๆต่างหลงไหลในมนต์เสน่ห์ของประเพณีวัฒนธรรมที่มีมายาวนาน บวกกับความงดงามทางธรรมชาติที่ซ่อนตัวอยู่ที่ที่รอให้ทุกท่านเดินทางไปค้นหาคำตอบด้วยตัวเอง และที่นี่คือบ้านเกิดของคุณหนึ่ง จากฝ่ายทรัพยากรบุคคล สาวชาวล้านนา หนึ่งในตัวแทนพนักงานหลายๆท่านที่เป็นชาวเหนือ ในฉบับนี้เธอยินดีพาเราทุกท่านเที่ยวละโมไปในบ้านเกิดของเธอ ซึ่งตั้งอยู่ที่ตำบลป่าแป๋ อำเภอแม่แตง จ.เชียงใหม่ เป็นอำเภอที่ห่างไกลจากตัวเมืองประมาณ 70 กว่ากิโล ใช้เวลาเดินทางจากตัวเมืองประมาณ 1 ชั่วโมงเศษๆสถานที่ท่องเที่ยวที่มีผู้นิยมมาท่องเที่ยวมากที่สุดในช่วงฤดูหนาว ประมาณเดือนตุลาคม - มกราคม คุณหนึ่งแนะนำเราว่าต้องที่นี่เลย! อุทยานแห่งชาติห้วยน้ำดัง (ตั้งสมชื่อจริงๆ) ที่บอกว่าจะตั้งสมชื่อเพราะมีจุดชมวิวยุโรป ห้วยน้ำดัง (ดอยกิ่วลม) ตำบลก๊ิดช้าง อำเภอแม่แตง ซึ่งเป็นจุดชมวิวที่สวยงามและมีชื่อเสียงมากที่สุด สามารถมองเห็นดอยเชียงดาวได้ชัดเจนดั่งตา ที่สำคัญนักท่องเที่ยวส่วนใหญ่มักจะตื่นแต่เช้าเพื่อมาคอยชมพระอาทิตย์ขึ้นและชมทะเลหมอกในช่วงเช้าตรู่ และช่วงปลายฤดูหนาวดอกไม้กำลังผลิบานสวยงามจริงๆคะ นอกจากนี้ยังมีหมอกที่เกิดขึ้นในหุบเขา อ้อ ! ตอนกลางคืนคุณหนึ่งบอกว่าอย่าลืมนอนดูหมู่ดาวนับล้านๆดวงที่อยู่ใกล้แค่มือเอื้อมเท่านั้นนะคะ..เพราะคุณหนึ่งและเพื่อนๆได้มีโอกาสไปสัมผัสความงามนี้มาแล้ว บอกได้คำเดียวว่า สวยจนไม่สามารถบรรยายออกมาเป็นคำพูดได้ อากาศก็เย็นสบายจนถึงหนาวสุดขีด เอาเป็นว่าใครมาเที่ยวช่วงนี้ พกเสื้อกันหนาวหนาๆมาด้วยนะจ้ะ! และอีกหนึ่งสถานที่ท่องเที่ยวทางธรรมชาติที่น่าอัศจรรย์ใจเป็นอย่างยิ่ง นั่นก็คือโปงเต็อดป่าแป๋ อยู่ในท้องที่

อำเภอ แม่แตง โปงเต็อดหรือน้ำพุร้อนป่าแป๋นี้ เป็นน้ำพุร้อนที่น้ำที่มากที่สุดที่เดียวคะ เพราะน้ำร้อนที่พุ่งขึ้นมาจากพื้นดินสูงเกือบๆ 2 เมตร นับว่าเป็น น้ำพุร้อนที่ใหญ่และสูงที่สุดในประเทศไทย รอบๆบริเวณจะเป็นป่าที่บอบและอบอวลไปด้วยกลิ่นของกำมะถันมากมายด้วยสรรพคุณเพื่อการบำบัดรักษาท่ามกลางธรรมชาติที่เขียวชอุ่มของหมู่แมกไม้โปงเต็อดป่าแป๋ จึงกลายเป็นหนึ่งในจุดหมายใจของคนรักสุขภาพ และคุณหนึ่งแอบบอกเราที่มามากมาด้วยว่า ทุกครั้งที่เธอกลับไปเยี่ยมบ้านเธอไม่เคยลืมแวะไปใช้บริการอาบน้ำแร่ที่นี่เลย เพราะนอกจากจะผ่อนคลายหายปวดเมื่อยได้ดีแล้ว ยังเป็นสปาทางธรรมชาติที่ถูกต้องที่สุดอีกด้วย คิดค่าบริการเพียงชั่วโมงละ 20 บาทเท่านั้นเองไม่ต้องเสียเวลาเดินทางไกลไปเมืองนอกเมืองนาที่ว่ากันว่าญี่ปุ่นมีออนเซ็นบ่อน้ำร้อนที่โด่งดัง เมืองไทยก็มีธรรมชาติอันน่าอัศจรรย์ชุกชอนอยู่มากมายเช่นกันคะ อ๊ะ อ๊ะ อ๊ะ!! ฟังแล้วอยากลงไปนอนแช่กันแล้วใช่ไหมคะ สำหรับการเดินทางไปยังนั้น เจ้าของบ้านบอกกับเราว่าท่านที่นำรถยนต์ไปเองให้ใช้ถนนสายเชียงใหม่-แม่ริม-แม่แตง (ประมาณ 38 กม.) เลี้ยวซ้ายไปตามถนนแม่มาลัย-ปาย (ประมาณ 44 กม.) และเลี้ยวขวาเข้าไปอีกประมาณ 6.5 กิโลเมตร ซึ่งเป็นถนนคอนกรีตขนาดเล็กที่สำคัญต้องเดินเท้าเข้าไปยังน้ำพุร้อนอีกประมาณ 500 เมตร แต่รับรองว่าไม่ผิดหวังอย่างแน่นอนคะ ที่สำคัญคุ้มซะยิ่งกว่าคุ้ม เล่ามาขนาดนี้บางท่านอาจจะนึกภาพไม่ออก เรายังภาพที่คุณหนึ่งและเพื่อนๆได้ไปเที่ยวร่วมกันมาให้ท่านได้ชมกันด้วยคะ สำหรับท่านใดที่ยังไม่เคยไปหรือเคยไปเชียงใหม่มาหลายครั้งแล้วแต่ยังไม่เคยเหยียบย่างไปสัมผัสยังสถานที่ที่บอกเล่ามาทั้งหมด เขาเป็นว่าลองหาโอกาสไปสัมผัสครั้งนะคะแล้วท่านจะพบว่าเมืองไทยมีอะไรดีอีกมากมายที่รอให้ท่านไปค้นหา แบบที่ใครๆพูดกันว่าเที่ยวเมืองไทยไม่ไปไม่รู้มันเอง... สุดท้ายของการเดินทางมาถึงท้ายฉบับนี้ คุณหนึ่งในฐานะเจ้าของบ้านเกิดฝากบอกมายังคุณผู้อ่านทุกท่านว่าจงภูมิใจที่เกิดมาบนผืนแผ่นดินไทย ไม่ว่าจะเป็นคนภาคไหนเพราะที่นี่มีมรดกล้ำค่ามากมายให้เราได้กินได้ใช้ไปตลอดชีวิตเพียงแค่นี้มันอย่างรู้ค่ารู้ประหยัด และมาช่วยกันดูแลทรัพยากรทางธรรมชาติด้วยนะคะ ฉบับหน้า Sino-Thai Magazine จะพาทุกท่านเที่ยวละโมไปยังภาคใต้แต่จะเป็นจังหวัดไหนและเป็นบ้านเกิดของพนักงานท่านใดนั้น ท่านสามารถส่งภาพถ่ายสถานที่ท่องเที่ยวในบ้านเกิดของท่านพร้อมแนะนำสถานที่ท่องเที่ยวกับทีมงานได้ที่ kusuma@stecon.co.th เรามีรางวัลสมนาคุณให้สำหรับผู้ที่ได้รับเลือกเรื่องเล่าชวนเที่ยวละโมลงนิตยสารคอยติดตามอ่านกันนะคะ บ้าย..บาย



# FUN GAME

**6** ปิดต้อนรับศักราชใหม่ 2010 นิตยสารซิโน-ไทยเข้าสู่ฉบับที่ 11 พิเศษสำหรับแฟนพันธุ์แท้ นิตยสารของเรา สมาชิกท่านใดที่สะสมนิตยสารซิโน-ไทยไว้ ตั้งแต่เล่มแรกจนถึงเล่มที่ 10 ให้นำนิตยสารทั้ง 10 เล่ม มาแลกของรางวัล รับไปเลยทันทีปากกา **Sheaffer** มูลค่า 500 บาท สำหรับ 3 ท่านแรกที่ส่งเข้ามาค่ะ รีบด่วนมีจำนวนจำกัดนะคะ



เอาล่ะจะมาต่อกันด้วย **Fun Game** ในฉบับนี้มีชื่อเกมน่าเล่น ปริศนาคำต่อคำ ซึ่งเล่นไม่ยากเลยนะค่ะ โดยแต่ละข้อจะมีคำปริศนาซ่อนอยู่ ซึ่งประกอบไปด้วยคำ 2 คำ เมื่อนำมารวมกันจะได้คำ 1 คำ แต่จะเป็นคำอะไรนั้นให้ดูจากคำใบ้ข้างบนนะค่ะ

1. คำใบ้ ..... สิ่งที่เป็นที่รักใช้สาางผม ..... จัญไร, อับมงคล
2. คำใบ้ ..... ส่วนของกาที่ยื่นออกมาสำหรับรินน้ำ ..... ปล่อยออกไปโดยตรง
3. คำใบ้ ..... ลักษณะนามเรียกข้างบ้าน ..... ส่วนของร่างกายที่หุ้มเนื้ออยู่
4. คำใบ้ ..... ตรงข้ามกับหลัง ..... หมดลมหายใจ, ไม่มีชีวิต
5. คำใบ้ ..... วิชาคำนวณ ..... ตรงข้ามกับคู่

**ส่วนที่ 2** เป็นสำนวนชวนหัว เกมนี้นำสำนวนไทย คำพังเพย หรือภาษาที่เรามักพูดเป็นคำคล้องจองสลับไปมาให้งั้นเล่น ถ้าคุณเป็นคนหนึ่งที่ชำนาญการใช้ภาษา เกมนี้รับรองไม่ยากเลยคะที่จะสลับคำเหล่านั้นเสียใหม่ให้ถูกต้อง

### คำที่ถูกต้อง

1. หอบฟางบ้า .....
2. แคร่หอกข้าง .....
3. หุมตจุมผี .....
4. ขอเด็กเกลือ .....
5. เรื่องจาวราวไร่ .....
6. เข้าตาเลือด .....
7. ปลิ้นปลิ้นแลบตา .....
8. อีแจกจุกจุก .....
9. หาท่ามकिन .....
10. สองหัวนก .....

## เรื่องเล่าสอนใจ

### เรื่องเกี่ยวกับความรัก

ช่วงเดือนกุมภาพันธ์ นับเป็นช่วงเวลาที่ทำให้ใครหลายคนมีความสุข เพราะเป็นเดือนแห่งความรักที่คนทั้งโลกเรียกวันแห่งความรักนั้นว่า วันวาเลนไทน์ และในเดือนเทศกาลแห่งความรักนี้บรรณาธิการคอลัมน์เรื่องเล่าสอนใจขอหยิบยกเรื่องสอนใจเกี่ยวกับเรื่องเกี่ยวกับความรักมาถ่ายทอดให้คุณผู้อ่านได้ลองคิดตามดูนะค่ะเพราะมันแฝงไว้ซึ่งแง่คิดได้ดีทีเดียวคะในการตัดสินใจเลือกความรัก

ความรักบางครั้งก็เปรียบเสมือนกับรองเท้าที่เราสวมใส่ บางคู่ที่สวยหรูดูดีมีใครต่อใครยอเย่งเพื่อต้องการมันมาครอบครอง แต่พอได้มันมาเป็นเจ้าของกลับสวมใส่ไม่สบาย หรือบางครั้งก็ตะขงจนทำให้เราเจ็บปวดทรมาน มันก็เหมือนกับความรักที่ผ่านเข้ามาในชีวิตเรา เช่นรองเท้าเหล่านี้

**รองเท้าแตะ:** มีขายตามร้านทั่วไป เวลาที่เราไปเห็นก็จะนึกสนใจ มีคนเสนอขายให้เราดูทุกๆ ทีไม่เคยคิดจะซื้อ แต่พอจำเป็นจริงๆ ก็ต้องไปซื้อมาแก้ขัดก่อนอยู่ดี

**รองเท้าบางคู่ใหญ่ๆ อาจรู้สึกสบาย** แต่ถ้าใส่นานๆ เข้า อาจจะรู้สึกว่ารองเท้าคู่นี้ไม่เหมาะกับเรา อาจจะอดทั้งเสียเหลือเกิน

**รองเท้าบางคู่ลองใส่ที่ร้านแล้วรู้สึกแปลกๆ** อาจมีบ้างที่คับไป หรือ หลวมไป แต่ใครจะรูปร่างที่พอใส่ไปซักพักหนึ่งอาจจะขยายพอดีกับเท้าของเราจนรู้สึกว๊าดดีเหลือเกินที่ตอนนั้นตัดสินใจเลือกคู่นี้

**รองเท้าบางคู่ ดูภายนอกอาจดูแปลกไม่เข้าตา** แต่รู้มัยว่าบางทีเมื่อมันมาอยู่คู่กับเท้าของเราอาจจะทำให้ทั้งเท้าของเราและรองเท้านี้ดูดีผิดหูผิดตาไป

**สวมรองเท้าคู่ใหม่ที่เห็นคนอื่นใส่แล้วดูดี** ก็ไม่แน่ว่าเมื่อเราใส่แล้วจะดีเหมือนกับคนอื่นใส่

**ใครที่มีรองเท้ามากเกินความจำเป็น** เขาเหล่านั้นก็คงจะไม่รู้ว่าคู่ไหนเป็นคู่โปรดราวเมื่อเค้าได้ใส่รองเท้าคู่นั้นไป ซึ่งมันก็อาจจะสายไปเสียแล้วที่จะทวงคืน

**เลือกรองเท้าตามโรงเรียน:** รองเท้าสาธารณะเหล่านี้ได้ผ่านเท้าของผู้คนมากมาย บางคู่อาจยังใหม่ บางคู่อาจดูไหม้ บางคู่อาจจะนำพาโรคมาสู่ผู้ที่ใส่ แต่รองเท้าสาธารณะเหล่านี้มีความเหมือนกันอยู่อย่างหนึ่ง คือ ยากมากจนเรียกว่าแทบจะไม่มีเลยที่จะมีคนมาขอซื้อเป็นเจ้าของนอกเสียจากซื้อไว้ดูเล่น ซึ่งจะไม่มีทางได้สัมผัสความรู้สึกกระแจะหว่างเท้าของกับรองเท้า

**รองเท้าที่หามาภิรา** หาได้ไม่ยาก และไม่จ่ายแต่ถ้าเดินไปแล้วเจอคู่ที่ถูกใจควรรีบตัดสินใจซื้อก่อนที่จะถูกคนอื่นมาตัดหน้าไปก่อน ซึ่งรองเท้าคู่นั้นอาจจะเป็นคู่เดียวในโลกที่เหมาะสมกับเรามากที่สุดก็ได้

**สวมรองเท้าบางคู่ที่ไม่เหมาะสม:** ใส่แล้วไม่รู้สึกสบายอย่าพยายามใส่ต่อไปอีกเลยมีแต่จะทำให้เราทรมาน และในที่สุดเราก็ต้องโยนมันทิ้งไปอยู่ดี

**รองเท้าสมัยใหม่** ดูแล้วดี แต่รองเท้าสมัยใหม่ใส่แล้วก็ดูดีไปอีกแบบจะสมัยไหนก็ช่างขอให้ใส่แล้วสบายที่สุดเมื่อเจอแล้วควรใส่อย่างทะนุถนอมจะได้อยู่กับเราไปนานทำงาน...

**แล้วคุณล่ะจะเลือกรองเท้าในแบบที่เหมาะกับคุณหรือยัง?**

ส่งคำตอบเข้ามาพร้อมสนุกดูว่นนะค่ะ ที่คุณกุสุมา วิวัฒนากุล แผนกประชาสัมพันธ์ ชั้น 27 สำนักงานใหญ่ ต้อนรับศักราชใหม่ด้วยของรางวัลสุดพิเศษ เอาใจคนรักการนอนอีกครั้งด้วยชุดผ้าปูที่นอน TOTO 3 ชุด ติดตามรายชื่อผู้โชคดีได้ทางนิตยสารซิโน-ไทย หมดเขตส่งคำตอบพร้อมจับรางวัลภายในวันที่ **27 กุมภาพันธ์ 2553** ค่ะ รีบๆ หน่อยนะค่ะ

### ประกาศรายชื่อผู้โชคดี Sino-Thai Magazine Vol.10

รับของรางวัลกันไปเรียบร้อยแล้วสำหรับผู้โชคดี ที่ตอบคำถามได้ถูกต้องครบถ้วน ใน ฉบับที่ 10 ที่ผ่านมา ผ้าปูที่นอน 3 รางวัล ซึ่งมีรายชื่อดังนี้

- คุณณรงค์เดช พิมพ์เพี้ยน
- คุณวีระ แก้วนอกเขา
- คุณเอกพล พิมพ์ภรณ์

