



Sino-Thai MAGAZINE

VOLUME

1

วางสารราย 2 เดือน ประจำเดือนมกราคม-กุมภาพันธ์ 2551



*Winter Colorful
Mask Party 2007*

**HIGHLIGHT
NEW YEAR
2008**

ZOOM IN SITE
Bangkok Art & Culture Centre

LIFE STYLE

**คุณชวรัตน์
ชาญวีรกูล**



ผู้คุยกับบรรณาธิการ

อาทิตย์ใหม่ เดือนรับปีใหม่ ใหญ่ใหญ่ รวมพลัง เริ่มต้นปีกายก
กันด้วยการส่งท้ายปีใหญ่ พร้อมกับเปิดผ่าน เดือนรับปีใหม่ 2551 ด้วยปี
ใหญ่ใหญ่ ซึ่งว่ากันว่าคนไทย เป็นสัญลักณ์และตัวแทนของความเจริญฉลาด
และป็นสิริรุ่งเรืองอยู่ต้นตระกูลของ 12-ชาติ ที่คนจีนนั้นมีความเชื่อว่า คน
เป็นสัตว์ที่มีความขยันขันแข็ง และที่สำคัญ รัฐวิสาหกิจ จะเน้นปีใหญ่นี้
ถือว่าเป็นนิมิตลางสำหรับการเปิดถ่วงนิตยสารฉบับใหม่ของบรรณาธิการ ไทย
ท่านสามารถพบกันสารพินิตหรือสารที่เป็นการประพันธ์โดยสมาชิกใน
"Sino-Thai Magazine" จะส่งถึงมือทุกท่านทุกๆ 2 เดือนต่อ 1 ครั้ง มี
ใจฉบับแรกนี้อยู่ที่เลขที่ บริษัทฯ มีชีวิตนิตยสารรุ่นใหญ่ พร้อมเปิดบ้านแห่ง
ความสุข ซิม-ไทยฯ ใจดี มีชีวิตทางออก Flute LND / Woodside
ควีนทลรวานมีทรี 2551, เยี่ยมชมที่หน่วยงาน 2, 2294 คุยกับฯ, ย่าม
คุณสุภาพ และที่ภาคใต้ ยูนฮับ มาเลเซียฯ

นอกจากนี้ท่าน มากมายเรื่องราวดีๆที่มีสารประพันธ์ โดย
ใจทุกท่านต้องการของท่าน ติดตามได้ใน "Sino-Thai Magazine"

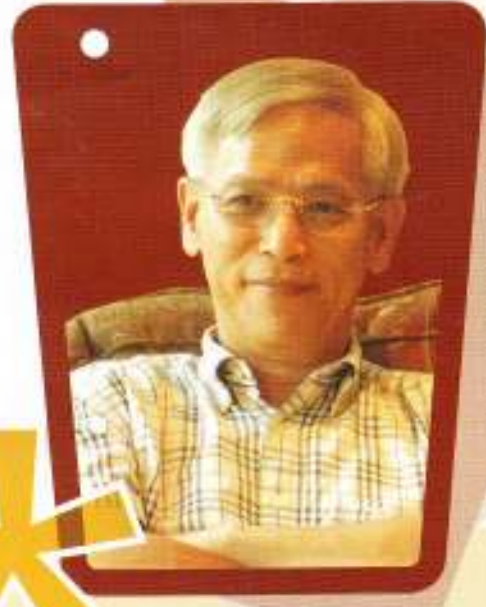
บรรณาธิการ



ซิน-ไทยฯ ใจดี

ตลอดระยะเวลา 5 ปีที่ผ่านมา กับ "โครงการ ซิน-ไทยฯ คินท์ไร
สู่อีคอม" ซึ่งเป็นหนึ่งในโครงการกิจกรรม ซิน-ไทยฯ ได้จัดเป็นโครงการที่มีความ
ยิ่งใหญ่ของการตอบแทนสังคมด้วยดีเสมอมา โดยผมขออย่างขยันใจขององการ
ศึกษา โดยมี ๗๗๗ คน กับ มาดูวีรกรรม อดีตรัฐมนตรีว่าการกระทรวง
สาธารณสุข เป็นผู้อำนวยการกล่าวถึง เมื่อปี พ.ศ. 2545 ในโอกาสฉลองครบ
รอบ ๑๐ ปี บริษัทฯ ซึ่งเป็นนโยบายที่ดำเนินการก่อสร้างอาคารเรียน อาคารอเนกประสงค์
และอาคารอเนกประสงค์ โดยชื่อชื่อว่า "อาคารมาบุญวิบูลย์" ที่แก่งริเวณต่างๆที่
ภาคตอนบนและใต้ ทั่วประเทศ และปัจจุบันนี้บริษัทฯ ได้ดำเนินการ
ก่อสร้างอาคารดังกล่าวแล้วเป็นจำนวนทั้งหมด 28 อาคารด้วยกัน นอกจากนี้
บริษัทฯ ยังมีอีกโครงการหนึ่ง ซึ่งก็คือโครงการที่มีวัตถุประสงค์สอดคล้องกับ
โครงการซิน-ไทยฯ คินท์ไรสู่อีคอม โดยมีชื่อโครงการว่า "Computer for Kids"
เพื่อสนับสนุนการศึกษาแก่เด็กน้อยผู้ด้อยโอกาสเช่นกัน สำหรับกิจกรรมตอบแทน
สังคม แต่โครงการดีๆก็ล้วนโครงการนี้ ผมว่าเป็นความภาคภูมิใจอย่างยิ่งของบริ
ษัทฯ และชาวซิน-ไทยฯ ทั้งนี้บริษัทฯ ยังคงมุ่งมั่นทำสาธารณูปการ โดยการจัดซื้อ
และปฏิบัติอย่างตลอดไป

| | |
|---------------|---|
| เจ้าของ | นายซิน-ไทย เอ็มจีเอชริ่ง จำกัด กอนสตรัคชั่น |
| ผู้บริหาร | ททท. ธานี สมศักดิ์ กงวิชัยพาณิชย์ |
| บรรณาธิการ | พิภพวัฒน์ ภัทวาริกย์ |
| กองบรรณาธิการ | ทีมงานบรรณาธิการ |



สารจากกรรมการผู้จัดการ

จำได้ว่าเมื่อผมได้เข้าร่วมงานกับบริษัทฯ ใหม่ๆ ผมได้เห็น
การกระจายข่าวสารในบริษัทฯ ผ่านวารสารภายใต้ชื่อ "ซิน-ไทยฯ
ซินพีช" ซึ่งเป็นการส่งข่าวสารต่างๆ และความสะดวกสบายของพนักงาน
ทำให้พนักงานที่อยู่ตามหน่วยงานต่างๆ ได้ทราบถึงความเป็นไปของบริษัทฯ
อย่างสม่ำเสมอ โดยมีทีมงานของ บรรณาธิการเป็นบรรณาธิการ ซึ่ง
ต่อมาภายหลัง "ซิน-ไทยฯ ซินพีช" ได้ล้มเลิกไป

ในยุคของโลกาภิวัตน์ ซึ่งให้ความสำคัญกับเทคโนโลยีสารสนเทศ
มากขึ้น วิธีการสื่อสารจึงเปลี่ยนแปลงไป เป็นการสื่อสารผ่านช่องทางของ
เทคโนโลยีที่นำสมัยกับอย่างรวดเร็ว ระบบใหม่ในการสื่อสารภายใน
บริษัทฯ จึงเกิดขึ้น โดยเมื่อมีข่าวสารสำคัญและสาระน่ารู้ บริษัทฯ ได้นำ
เสนอเรื่องราวผ่านสื่ออิเล็กทรอนิกส์ เช่น intranet หรือ E-mail โดยไม่ข้อ
ว่า หนัก ทำให้มีความได้ทวนซ้ำอีกด้วย "ซิน-ไทยฯ ซินพีช" และต้องการ
ให้ "ซิน-ไทยฯ ซินพีช" ได้กลับฟื้นคืนมาอีกครั้ง

เมื่อได้ทราบว่าผู้มีสนใจที่จะทำวารสารเพื่อเป็นสื่อกลางวันใหม่
อีกครั้ง ภายใต้ชื่อ "Sino-Thai Magazine" ผมก็มีความยินดีและพร้อมที่
จะให้การสนับสนุนกับบรรณาธิการอย่างเต็มที่ ด้วยความเชื่อว่าการสื่อสารนี้
จะเสริมสร้างความสัมพันธ์อันดีระหว่างผู้บริหารกับพนักงานที่ดีขึ้น และ
ก่อให้เกิดความสามัคคีในองค์กร อีกทั้งยังเชื่อว่าการสื่อสาร
สามารถดำเนินการภายใต้ "Sino-Thai Magazine" มาให้พวกเราได้อ่านกัน
อย่างสม่ำเสมอ ด้วยเนื้อหาสาระ บทกวี และคอลัมน์ ต่างๆ ที่น่าสนใจ
และน่าอ่านมากกว่า ควรค่าแก่การเก็บรักษา

วารสารฉบับนี้ขึ้นฉบับปฐมฤกษ์ทุกเดือนรับปีใหม่ ผมจึงขอขอบ
"Sino-Thai Magazine" เป็นของขวัญปีใหม่แก่ผู้บริหารตลอดจนพนักงาน
ทุกท่าน และขออาราธนาคุณพระศรีรัตนตรัย สืบเสียดีลบันดาลให้สหประชา
ชาติ ผู้บริหารและพนักงานทุกท่าน พึ่งพบพร้อมด้วยอายุ วรรษา สุขภาพ
และ ประสบความสำเร็จ ความเจริญ สัมฤทธิ์ผลในสิ่งอันเป็นปรารถนาทุก
ประการ "ศิวศิวปีใหม่ 2551"

วิมล รุ่งกิจวรเสถียร
กรรมการผู้จัดการ



Hiso...Hiso0000 ต้องงกในทีม Audit ผู้ที่ซัดสุดของอดรหน้ากา



โอร...ปล่อยจอร์จ จอร์จไม่ผิด จอร์จรักที่ติด



555 ได้ทอง เป็นเจ้ากัฟั่นแล้วเรา



เห็นแล้วเจี๊โหล่น เมื่อคุณโอ๊ะ: แห่งศูนย์ราชการ ไชว์โลกชะชะโปกโกโนว



สองสิขัง ซึ่กัโม ตาชาพทการมสอจ นื่องสิัก ผื่อได้ลือขได้โซชะทมาดมี เม็ดตุได้สิกร:โปรอ สิขัง:แล้วจได้ดำตออบ



เห็นท่าเปิดตัว MD ในงานปีใหม่ มอชโกลงๆ นึกว่าเปิดตัวที่เบิร์ด นนหม!! ทำบั้งดีกข



สาวสวยผสมขาว มองจันโชนักก็ไม่ใช่ คุณสมอองนุช



อันของฮาเซโย!! สวยใสในชุดประจักษ์ชาติเกาหลี



พกัณมากเป็นกองกัฟ กัณน่างงงาน Rail link สู้โว้ง!!

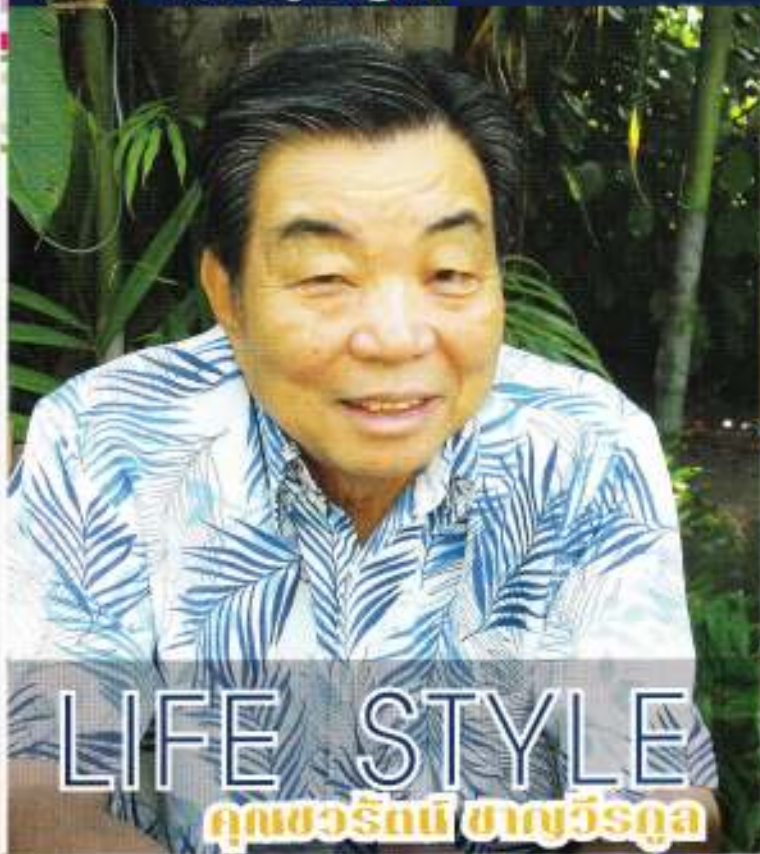


ตักเลี้ยงท่ามาตาลี ที่เกาะใหญ่ นื่องฮรอด พร้อม 3..4...กัณมตเด็จ เด็จ เด็จ



ผมดริบ ผม นางช่างสุชน ตานดวองเซง





ปรัชญาชีวิตนักธุรกิจรุ่นใหญ่



LIFE STYLE

คุณชวรัตน์ ชานวรินทร์กุล



◎ หลักการดำเนินชีวิตในการทำงาน การเงิน

การดำเนินชีวิตของผมไม่ต่างอะไรกับการงาน หรือว่าเรื่องครอบครัว ทุกอย่างผมมายึดหลักคำสอนของพุทธศาสนา คือ อธิษฐาน ๔ พรรษา ๔ เสาหรือเสา ๔ เป็นคำสอนที่จริงจัง หากนึกไปออกก็พินิจถึง หากพูดถึงผมได้ผมตอบไปให้ นั่นก็น่าไปปฏิบัติ ได้ในชีวิตประจำวัน ที่ล่องลึงกตว่า คำสอนต่างๆ ที่ผมพูดมา ไม่มีคำว่า "เงิน" เลยแม้แต่นิดเดียว แต่หากปฏิบัติได้จริงแล้วคำว่า "เงิน" จะตามมาเอง ผมเชื่ออย่างนั้น อีกอย่างหนึ่งที่ผมนำมาใช้ในการทำงาน ตั้งแต่อดีตจนปัจจุบัน คือ คำว่า "โอกาส" คนเราหากมีโอกาสผ่านมาแล้วไม่รู้คว้าไว้ โอกาส ก็หลุดลอยไป แล้วเราก็ไม่ได้อะไร เปรียบเสมือนหนึ่งว่า ปลาในแม่น้ำ มีอยู่ตลอดเวลา หากเราไม่สร้างอวนเพื่อจับปลา เราก็ดำไม่ได้ปลา แต่ที่สำคัญ อวนที่เราสร้างนั้น ต้องมีความแข็งแรง นั่นคือ สามารถจับปลาได้ทั้งปลาใหญ่และปลาเล็ก เมื่อเรามีอวนที่แข็งแรง เราก็ดำมีโอกาสมากกว่าคนอื่นในเชิงธุรกิจ ให้จำไว้ว่าโอกาสมีอยู่ทุกเมื่อ เพียงแต่เราคว้าไว้หรือไม่เท่านั้นเอง

◎ หลักการบริหารตนเอง

ส่วนในเรื่องของครอบครัว ผมยึดคติที่มีภรรยาไว้ว่า ฝ่าใจ ตลอดเวลา ไม่มีคำว่า ทุ่มเท และคอยเป็นกำลังใจให้ผม ซึ่งเราคุยกันตลอดเวลา ก็ถือว่าเป็น ฝืนใจของผม ส่วนเรื่องลูกก็ ๓ คน ผมเลี้ยงด้วยแบบปล่อยปละให้ทำตัวเอง และทำในสิ่งที่ทำถนัดการอย่างอิสระ แต่ก็จะคอยดูอยู่ห่างๆ อย่างที่เรียกกันว่า "Freedom Of Thinking" ซึ่งก็ปฏิบัติให้เป็นคนดี ไม่เล่นการพนัน ไม่เที่ยวเตร่ ปัจจุบันผมใช้ชีวิตและสามารถมั่นใจได้ทั้งการวางมือการธุรกิจให้ Generation ใหม่มาบริหารงานแทน แต่ก็ยังคงเป็นห่วงในเรื่องของประเพณีการ พวกเขาก็ยังคงต้องสละประเพณีการอีกเยอะมากๆ เพราะยุคแห่งโลกาภิวัตน์ มีการเปลี่ยนแปลงต่างหากในอดีตนั่นแต่ก่อนแบ่งปันกันอยู่ที่หลักหรือฐาน ซึ่งยังมีอยู่ที่หลักอันนี้แล้ว แต่ผมก็ยังยืนยันว่าผมวางใจและฝากธุรกิจไว้กับลูกทั้ง ๓ คนได้

◎ วามอดีเทก วันสบายๆ

ชีวิตในวันหยุดของผมก็ไม่ต่างอะไรกับคนทั่วไป ออกไปเดินห้างสรรพสินค้า ดูหนังที่ Major บ้างบางครั้ง แต่ส่วนใหญ่ผมมาเที่ยวลาในวันหยุดเล่นเกมส์ และนัดพบปะทานอาหารกับเพื่อนๆ เมื่อพูดคุยแลกเปลี่ยนความคิดเห็น ประเด็นการวางธุรกิจ ครอบครัวผมแต่ละคนมาเดินเล่นในวันหยุด อย่างภรรยาที่ทำงานอยู่บ้านอยู่กับหลานๆ แต่ก็มีบ้างที่จะมี Party เล็กๆ กับบ้าน ส่วนผมถ้าอยู่บ้านก็จะดูภาพยนตร์ที่คิดสนใจ อดิการแบ่งปันในเชิงธุรกิจ เรื่องหนึ่งที่อยากแนะนำที่ดูคือ ไม้ส้อฮิว แปลว่า ดอกกะหล่ำ ถ้าใครสนใจก็ลองไปหาชมกันได้ มันมีคำสอนเยอะมาก ทั้งเรื่องครอบครัว และเชิงธุรกิจ แต่เรื่องนี้มีมิเชล แลบบรยาย Subtitle เป็นภาษาไทย ...ใครฟังมันไม่ออกก็ทวงเจ้ามาหน่อย (หัวเราะ)...

◎ ช่วงเวลาที่ประทับใจในชีวิต

ช่วงที่ผมรู้สึกประทับใจมากที่สุดก็เป็นช่วงนี้ ช่วงที่ผมได้เห็นความสำเร็จของบริษัทฯ และความสำเร็จของตัวเอง ลอดนิกดูซิว่า งานไหนที่ - อินไทยฯ ไม่เคยทำ หรือทำไม่ได้ งานก่อสร้างโรงไฟฟ้า ถนน สะพาน ดึง สาธารณูปโภคต่างๆ รวมถึงการรถไฟฯ อินไทยฯ เราทำมาหมดแล้ว ที่สำคัญในช่วงวิกฤตเศรษฐกิจปี ๒๕๕๐ เราเป็นบริษัทฯ แรกๆ ที่สามารถฟื้นขึ้นมาได้ ในขณะที่บริษัทฯ อื่นๆ ยังคงล้มอยู่ เมื่อเราสามารถขึ้นได้ก่อนคนอื่น เราก็เลยมีโอกาสมากกว่าคนอื่นที่จะร่วมสิ่งรวมใหญ่ ก็เรียกกันว่า "ศรีม" มาทำก่อน ซึ่งทุกๆ อย่างก็เพราะความพยายาม ความอดทน และความแข็งแกร่งของพวกเราที่ช่วยกันฝ่าฟันมันมาได้ ถ้าพูดถึงงานที่เห็นแล้วประทับใจมากตอนนั้นก็เห็นงานหนึ่ง โครงการ Airport Rail Link ที่สร้างจากมติกรมสนับสุนนภูมิ ที่บริษัทฯ ก็เพราะทุกครั้งที่ผมไปสนามบิน ผมจะเห็นทางรถไฟมาวิ่งขนานไปกับผมตลอด และก็คิดว่า นี่มันที่ อินไทยฯ สร้าง บริษัทฯ เราสร้าง เราภูมิใจ พวกเราทุกคนวางใจไว้ ซึ่งได้ตั้งแต่ต้นจนถึงที่สุด

◎ ฝากถึงพนักงาน

ผมก็ไม่รู้จะฝากอะไรเพราะว่าพูดกันทุกปี มันก็พูดเหมือนเดิม เอาเป็นว่า อยากรู้ให้พวกเราทุกคน คิดเสมอว่า พวกเราอยู่ในสถานที่มีชื่อเสียง หรือแค่บริษัทฯ ซึ่งสถานที่มีมีรากฐานที่ลึกและยาวนาน มีความยิ่งใหญ่ และนั่นคือ อย่างที่ต่างเขาจะถามกันว่า Don't ask What the Company do for you? แต่คิดว่า What you should do for the Company? ก็คือภาษาที่มีความหมายในสถานแห่งนี้ ขอฝากไว้เท่านี้ ขอขอบคุณ

Be Well Healthy

นอนตะแคงขวาช่วยให้สุขภาพดี

เวลาตื่นตัวนอน ทายสิ่งเกิดขึ้นเองที่นอนว่า ชอบนอนตะแคงขวา นอนหัวว่า หรือนอนหงาย ลำคอกนอนบน ตะแคงขวาอยู่สิ่งอ่ะ เรามีบัตรจาก คุณหมอมาฝากให้ฟังค่ะ นายแพทย์อดิศักดิ์ สุวานิช กุมารแพทย์สาขาโรคหัวใจ คณะแพทยศาสตร์ศิริราชพยาบาล โรงพยาบาลศิริราช เล่าว่า ท่านนอน นอนสิ่งสำคัญที่สุดทำให้หัวใจล้มเหลวเกิดโรคหัวใจ และนอนตะแคงขวาด้วย นอนตะแคงขวา หัวใจไม่ถูกกดทับด้วย นอนตะแคงขวา เพราะมันทำ มาตรฐาน ซึ่งการนอนหงายที่คนนอน ควรใช้หมอนหนุน และหนุนคอหนุนไหล่ไว้ด้วยเพื่อไม่ให้ปวดคอ

อย่างไรก็ตาม ท่านนอนหงายไม่เหมาะสำหรับผู้สูงอายุหรือคนที่มีโรคหัวใจ เพราะการล้มหน้าอกลงมาทับกับช่องอก ทำให้หายใจไม่สะดวก ส่งผล ทำให้การกำบังของหัวใจส่วนบนขึ้น นอกจากนี้หากใครมีอาการปวดหลังอยู่แล้ว การนอนหงายอาจทำให้อาการปวดรุนแรงขึ้นด้วย ท่านนอนที่ดีที่สุด เมื่อเทียบกับการนอนอื่นก็คือ ท่านนอนตะแคงขวา เพราะท่านั่งช่วยทำให้หัวใจเต้นสะดวก และอาหารทางอาหารเพราะจะถูกบีบลงมาสู่ลิ้นหัวใจ หรือช่วยให้ช่วย บรรเทาอาการปวดหลังได้เป็นอย่างดีอีกด้วย ส่วนท่านอนตะแคงซ้ายช่วยลดอาการปวดหลังไม่ได้ แต่ควรกดคอก่อนนอนเพื่อป้องกัน อาการปวดที่เกิดจากการนอนบนเตียงเวลานอน อย่างไรก็ตาม ท่านอนตะแคงซ้ายอาจทำให้เกิดลมหายใจขัดหรือหายใจลำบากขึ้นได้ เนื่องจากอาการที่ขยับไป หมอนหนุนช่วยหนุนคอก่อนนอนหนุนคอกันในขณะนอน ส่วนท่านอนหัวขึ้นที่ท่าที่ท่าหายใจขัด ทำให้ปวดต้นคอ ดังนั้นถ้าท่านต้องนอนคว่ำ ควรใช้ หมอนหนุนไว้ที่ทรวงอกเพื่อป้องกันอาการปวดเมื่อยต้นคอ

ทราบข้อมูลอย่างนี้แล้วใครที่มีเวลานอนไม่ถูกทำถูกท่า ควรปรับเปลี่ยนหมอนหนุนส่วนคอ เพราะบางครั้งมีน้ำหนักความแรงของแรงกดจากท่า ท่านอนที่ไม่เหมาะสมได้เหมือนกัน



ข้อมูล: นิตยสารสุขภาพดี จากกรมส่งเสริมสุขภาพ กระทรวงสาธารณสุข

Guide Guide

วิธีต้มบะหมี่อย่างปลอดภัย ไม่ทำลายสุขภาพ

ปกติเราใช้ส้อมทานเส้นบะหมี่หรือเครื่องปรุง และกินบะหมี่ 3 ช้อนคนละถ้วย ซึ่งเป็นวิธีที่ผิด การใช้ส้อมตวงเส้นบะหมี่ในน้ำเดือดจนเดือด จากที่เพิ่งปรุงสุก เปลี่ยนเป็นสารพิษ ด้วยเส้นบะหมี่ที่ทำจากแป้งสาลีผสมด้วย wax พอลิเมอร์สังเคราะห์ที่ละลายในน้ำร้อน มีอยู่ประมาณ 1-2 กรัมต่อถ้วยบะหมี่ 4-5 วัน ในการต้ม wax พอลิเมอร์จะละลายกลายเป็นสารพิษเมื่อถูกความร้อนในน้ำเดือด ซึ่งร่างกายดูดซึมได้

1. เทน้ำใส่หม้อต้มน้ำเดือดจนเดือด
 2. เมื่อน้ำเดือดแล้ว เทน้ำที่ต้มบะหมี่ทิ้ง (เป็นการเอา wax พอลิเมอร์ที่อยู่ในบะหมี่ทิ้ง)
 3. ต้มน้ำให้เดือดอีกครั้ง แล้วใส่เส้นบะหมี่ที่ต้มไว้แล้วตามไป 2-3 เม็ดไฟ เปิดเตาแก๊ส หรือหอยหุงหรืออะไรก็ได้ที่ต้มบะหมี่
 4. เมื่อน้ำเดือดแล้ว เทน้ำที่ต้มบะหมี่ทิ้ง และใช้ส้อมตวงบะหมี่ที่ต้มแล้วในน้ำเดือด
 5. ถ้าเป็นบะหมี่ชนิดแห้ง เมื่อก่อนต้มบะหมี่ 2-3 ครั้งแล้ว ใช้ส้อมตวงบะหมี่ที่ต้มแล้วในน้ำเดือดก่อนรับประทาน
- โปรดเปลี่ยนวิธีต้มบะหมี่ทำจากแป้งสาลีผสมด้วย wax พอลิเมอร์โดยด่วน และวิธีที่ถูกต้องมีดังต่อไปนี้

ข้อมูล: FORWARD MAIL



Did U Know..?

JOKES

น้อยครั้งที่เราเลิกอ่านนิยายพิมพ์ดีด ตามบทความหรือตามทีไรๆ หลายคนอาจจะ มองข้าม โดยมองว่าเป็นแค่ "เรื่องตลก" มันก็เรื่องขำขัน เส่นิสัยคนในละแวก การพิมพ์ดีด ที่คิดว่ามันเป็นเรื่องตลกแต่คิดดูดีๆ อาหารเข้ามาเป็นการสื่อความหมายที่ชัดเจน พิมพ์ทุกตัว และอาหารเข้ามาซึ่งความเข้าใจผิด และนิยายต่างๆก็จะเกิดตามมากลางยุคก็ด้วยนะละ นะนั่น กลับมาพิมพ์ทุกทีไรก็คิดว่า และตรงความลึกซึ้ง ว่ามันบอกละที่พิมพ์ดีด อย่าง เช่นพระเจ้าพิมพ์ดีดนี้ ที่อาจจะทำให้อ่านไม่ออกก็ได้นะละ

"เก็บเหรียญที่ขอมันไปฝาก แล้วรู้สึกขี้เกียจ"

"ลูกชายผมสองขวบมี ใบหูมากผิดปกติทำไม พ่อค้าตอบว่าตนครับ"

"แฟนเป็นคน เลี้ยงงู มากครับ ผมถามคนข้างๆว่า แฟนเขาเลี้ยงงูทำไมก็เลี้ยง"

"กลุ่มฟ้าๆ ผมพบบนถนนแล้ว เอ้อมันในตู้เองสูง ไม่ค่อยจะ อย ไกร่ๆ"

"สามีมีปัญหาในการนอนค่ะ คำขอผมบอกคุณ ทนงัย มันๆ ไม่ทราบว่ามีอะไรๆ พยายามจะคุยกัน"

"นท.หญิงมีหน้าที่ทำของใส่เสื้อชายอื่นๆ แล้วปล่อยให้ ทนงัย ออกมาจุ่มอกกรรมไปร วลินทร์ ไม่นำรักเลย"

"ข้างวางก็ลงคิ้วๆ ทนงัย คิ้วๆ" เพื่ออะไร"

"ถ้ามีการทักความ เลี้ยงงู แล้ว คาดว่าคุ้มถ้าลงทุนต่อไป"

"เดือนหน้าดิฉันจะมีแฟนฝรั่งมากก็เลย ทำของงูมากค่ะ ช่วยแนะนำกับวิธีที่มี ไม้รุกรบ ยี่สิบ ก็คงใช้ได้มี"

"พ่อ รุ แฟนทำ ไม่รักก็พิมพ์ดีดพิมพ์ ทนงัยความแข็งแรง"

"คอมเสิร์ฟครบรอบ ๒๐ ปี อัสสิ่งสินต์ ครั้งนี้ มีจาก นี้ มีนะ"

"ออกไปเที่ยวกับพ่อแม่ ที่ไหนดีมีดีแล้ว ตอนดูภาพตอนนั้นล่ะ ไม่ทราบว่ามีแฟนหรือ ี่มีแล้ว เลี้ยงงู ด้วยรักบ้าง"

"บ่าวดีล่ะ เปลี่ยนใจอยากออกไป ผมขงรุ แล้วทานมาแล้ว ออกมาสวยมาก ๆ ผมถามแฟนเป็น คนไม่ค่อยพูด บังออกปากเลย"

"พี่ๆ ครับ ผมมาไม่ชอบในฉบับนี้ พงษ์นี้ แต่ผมยังไม่อ่านบทพูดการออกบะหมี่ ่ของ เสน โกรธอะไรมาบ้างครับใช้บ้างครับ"

"อาจารย์โง่การกระทำนี้คือสอบวิชาอะไร ผมออก เรื่องอะไรละ หนูจะได้อ่านด้วย ก็ลอง มาดู เน่าดู"

"ตามเธอมาค่ะ พานายฝรั่งไปไหนดี ไม่ชอบฮิสเตอร์เลย วันก่อนไปกินกับนายฝรั่งหลายคน สิ่งใส่ใจกรวย กับแล้ว เว้น มาๆ"

"ผมมีปัญหากับแฟนใหม่ของเธอครับ ไม่อยากเลิกเลย แต่ใครเรียกเธอมาจ่อเพราะอยาก เลี้ยงงู ให้อ่านมาทีไรสองฝ่าย"

"ตอนทานบะหมี่ๆ ในตู้ตู้ตัวนี้ถ้าซื้อได้ก็เห็น คุณยายข้างบ้านเขาน่า มีมา มใส่ๆ มาทาน แล้ว บอกว่าคิ้วๆไม่อร่อย"

"หนูชอบชอบคำอยู่ ทำใหญ่ด้วยนะ รุ ถ้าใช่ ของดี"

"เธอสิแนะนำบ้าน มีรุๆ นี้ๆ ครับ ผมอยาก มีรุๆ นอนหลับ อ้อ แล้ว รุ ขนาด ๓' x ๓' มีนะเลิกไปบ๊ายบาย"

"ถ้ารู้ว่าเรื่องมีมือ ช่างสุกๆ นี้ แฟนทำผมมีที่หนึ่งเลย มีมือหลับยาววิ้ง ไม่ละ ไม่เหนียว ไม่เก็บ"

"จะไปเที่ยวกับพ่อแม่ หนูเคยเมืองที่พ่อแม่แนะนำได้บ้างคะ อยากถามว่า ผมมีแฟน บ้างไหม ที่ไหนหรือรอบตัวบ้าง"



ข้อมูล: FORWARD MAIL

BANGKOK ART & CULTURE CENTRE



สวัสดีครับ Zoom In Site ฉบับปฐมฤกษ์นี้ เราขอแนะนำให้ชาวอินโดจีนทุกท่าน ได้รู้จักกับ โครงการหอศิลป์วัฒนธรรมแห่งกรุงรัตนโกสินทร์ หรือ BANGKOK ART AND CULTURE CENTRE โดยโครงการนี้มี นายช่างสุดโฉบ อรรถชัย เป็นผู้จัดการโครงการค่ะ โครงการนี้บริษัทอินโดจีนฯ ขอเรา ได้รับเลือกให้เป็นผู้ดำเนินการก่อสร้าง ซึ่งถือได้ว่าเราจะได้เป็นส่วนหนึ่งในความร่วมมือที่จะรักหอศิลป์วัฒนธรรม ซึ่งเป็นวิถีทางจากทุนเก่าแก่มาสู่คนรุ่นใหม่ที่กำลังอยู่ และเป็นส่วนหนึ่งที่จะสะท้อนความคิดอันละเอียดอ่อนของผู้สืบทอดวัฒนธรรมของกลุ่มบุคคลในสังคมไทย

ที่ตั้งของหอศิลป์ฯ ตั้งกึ่งกลางอยู่ที่สี่แยกปทุมวัน ลักษณะงานเป็นการก่อสร้างอาคาร ก่อสร้าง 8 ชั้นค่ะ พร้อมชั้นลอย และชั้นใต้ดิน 3 ชั้น ทิศทางเป็นทรงเรขาคณิตหลายเหลี่ยมผืนผ้า 28.328 ทร.ม. งบประมาณการก่อสร้าง 500,000,000 บาท มีระยะเวลาในการก่อสร้าง 570 วัน ความโดดเด่นของอาคารดังกล่าวจะอยู่ที่ตัวอาคารเป็นสถาปัตยกรรมสมัยใหม่ ผสมผสานความคลาสสิกได้อย่างลงตัวทีเดียว หากเราไปเดินสี่แยกปทุมวัน จะเห็นความสง่างามได้อย่างชัดเจนค่ะ

ส่วนทางด้านโครงสร้าง วิศวกร อย่างมีบรรพบุรุษ โดยเริ่มจากเป็นเสาสูงที่สุด ได้ใช้มาเป็นค้ำยันโครง ซึ่งรองรับรอยได้สูง 1.000 ซม. ขึ้นมาชั้น 8 ซึ่งเป็นเอเวจชั่น Lobby หรือที่เรียกว่า Hall มีลักษณะวงรีโค้ง ตัวอาคารมีจำนวนชั้น 8 ชั้นที่จะสามารถมองได้จากระดับชั้นบนสุด สอดรวมมาก ทางที่จะมาทางชั้นใต้ดินบนระนาบที่ 6 ชั้นที่ 6 หรือที่เอเวจชั่นสุดท้ายจะเป็นทางโค้งวนเวียนผนัง ทำให้งานได้มุมมองที่แตกต่างจากตึกอื่น ๆ ทั้งหมด แต่ชั้นยังไม่แล้ว หอศิลป์ฯ แต่มีสิ่งที่มีคือการจัดแสดงงานศิลปะต่างๆด้วยค่ะ ไม่ว่าจะเป็นงานด้านศิลปะกรรม สถาปัตยกรรม จิตรกรรม หรือว่างานประติมากรรมศิลปะต่างๆที่สนใจและสนใจชมดูพัฒนาจริงๆ พอเดินขึ้นมาถึงชั้นบน ต้องไปเจอกับโรงละคร ที่จัดไว้ให้เยาวชนผู้รักศิลปะส่วนบนเวที โถงโล่งแหว่งออกด้าน กว้างโรงละครแห่งนี้ ทางมองดูๆ เหมือนตัวชา นกโรงภาพยนตร์ หากมาไว้รอยก็ถือว่า ดีทั้งที่ช่างช่างไฟดี ที่ถ่ายมา นี่ความกับสมัยที่สร้างด้วยศิลปะจริงๆค่ะ

ซึ่งจากที่ได้อ่านข้อมูลแบบภาพงานผู้ดำเนินการก่อสร้าง นายช่าง สุดโฉบ อรรถชัย ก็พบบอกบอกว่า เมื่อหอศิลป์แห่งนี้เสร็จ อนาคตก็จะมีงานศิลปะมากมายที่ชาวอินโดจีนฯ ก็เพราะต้องการจะให้เห็นถึงความภาคภูมิใจที่เราได้มีส่วนร่วมในการก่อสร้างสิ่งที่ยิ่งใหญ่ และมีประโยชน์แก่ชาวไทยทุกคน

SINO-THAI NEWS

2 ยักษ์ใหญ่จับมือร่วมโครงการ PLUTO/WOODSIDE



บริษัท ซิโน-ไทย เอ็นจีเนียริ่ง แอนด์ คอนสตรัคชั่น จำกัด (มหาชน) ร่วมกัน บริษัท เอสพีพี แอนด์ โอ จำกัด (มหาชน) ได้จัดพิธีเปิดเสาเอก โครงการ Pluto LNG Primary Module Fabrication and Assembly UOJ Woodside Barrup Pty Ltd จาก Australia โดยมี พระราชครูวามเทพมุนีเป็นผู้ประกอบพิธีบวงสรวง และได้รับเกียรติจาก 4 หน่วยงาน ช่างตีเหล็ก สาขาศรีวิบูลย์ อธิบดีรัฐมนตรีช่วยว่าการกระทรวงการคลัง พร้อมภริยา และ 4 หน่วยงาน อธิบดีรัฐมนตรีช่วยว่าการกระทรวงสาธารณสุข ร่วมพิธีด้วย กล่าว ณ ท่าเรือแหลมฉบัง ศรีราชา ราษฎร์

Structural Analysis Program

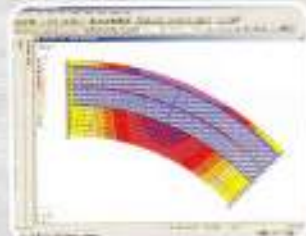
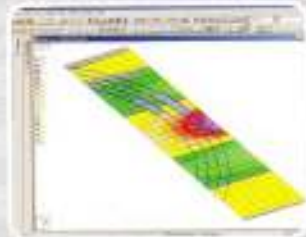


ปฏุนทุกษ์แผนกวิศวกรรม เปิดคลังสินค้า Knowledge กับเรื่องราวของโปรแกรมคอมพิวเตอร์ที่มีชื่อว่า โปรแกรมวิเคราะห์โครงสร้าง (Structural Analysis Program) ซึ่งเป็นโปรแกรมที่มีความจำเป็นและใช้กันมากในงานวิศวกรรม รู้ไหมว่า โปรแกรมดังกล่าวที่ใช้กันอยู่แพร่หลายและมีชื่อเสียงโด่งดัง หลีกๆ มีอยู่ด้วยกัน 2 โปรแกรม คือ STAAD Program ของค่าย REI (Research Engineering Incorporation) โดยบริษัท NetGuru ความโดดเด่นของโปรแกรมนี้อธิบายความชัดเจน ทำให้ใช้กับที่คู่อย่างกับ Bentley เจ้าของ Microstation คู่แข่ง AutoCAD ออกใจไม่ใคร่ เข้าใจง่ายในการโมเดลล์ 2D.5 ล้านเหรียญสหรัฐ และทำสัญญาพัฒนาผลิตภัณฑ์ขึ้นใหม่ในชื่อ STAAD X Program และอีกโปรแกรมหนึ่งที่ได้รับคามนิยมไม่แพ้กันคือ SAP2000 Program ของบริษัท CSIBerkeley (Construction & Structures Incorporation) ที่ใช้ๆตามที่มีงานเงินลงทุนของเอกชนจากสถาบันด้านวิศวกรรมโยธาชั้นนำอย่าง Berkeley ฝากอวดมาดูๆสนับปัดด้วยเหตุด้วยของทั้งสองโปรแกรมนี้กันว่า มีจุดอ่อน จุดแข็งกันอย่างไร

1

STAAD.Pro มี Version 2007 ล่าสุด ทาอ่านได้ที่ www.reiworld.com

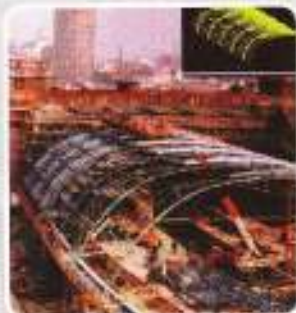
- มีกราฟิกอินเตอร์เฟซระบบ Window ทำให้ดูสวยงามตา การ Input โดยมือ Mode & Element ง่าย & Output ก็ใช้ทำออกมาที่อ่านง่าย และสามารถ Report ผ่าน Macro ไปที่ Microsoft Word
- มีโปรแกรมเสริมเพิ่มเติมมาด้วย คือ STAAD.exe สำหรับดึงค่า Output จาก STAAD.Pro มาออกแบบคอนกรีตเสริมเหล็ก และอีกกรุปพรรณ ส่วนโปรแกรม SectionWizard สำหรับใส่รูปหน้าตัดแปลกๆ เช่น Built-Up Section งานสะพานคาน Segment ทางด่วน เพื่อนำหน้าตัดดังกล่าวมาใส่ใน STAAD.Pro ถ้าสรุปโดยสังเขปก็ คือ โปรแกรมเสริม 2 ตัวนี้ ชิววิ้งงานยาก
- คุ้มสุดราคา 188,000 บาท
- การรับเทคโคโนลยี ชิวไม่สะดวก โดยอพยพขนาดหลักเส้นเป็นมาตรฐานของอเมริกา ที่บ้านเราอาจอิงญี่ปุ่น
- ถ้าราคาบอกวิธีการใช้งานมีน้อย เพราะใช้เทคนิควและทวงข้อมูลตามสื่อหลายอันด้วยที่มเรียนอเมริกาที่นาย Amit K Das CEO ของ NetGuru ผู้ก่อตั้ง REI ในปี 1981 NetGuru มีกรับงานในอเมริกา แต่จ้าง (Outsource) เขียนโปรแกรมในอเมริกาอินเดีย ข้อความใน Help ชิวออกมาแบบอังกฤษๆ เอเชียๆมีมากที่แปลผิดเพราะมีรูปแบบมากขึ้น เพราะอยู่ในมือฝรั่งแท้ๆ อย่าง Bentley แล้ว



2

SAP2000 มี Version 10 ล่าสุด ทาอ่านได้ที่ www.csiberkeley.com

- มีกราฟิกอินเตอร์เฟซระบบ Window แต่หน้าตาทั้งๆ DOS การป้อนข้อมูลไม่สะดวกเท่า STAAD.Pro อีกทั้ง Output ก็ดูขี้กว่า STAAD.Pro
- SAP2000 ไม่มีโปรแกรมเสริมติดมาทั้ง Package แต่แยกขายเป็นโปรแกรมอิสระหลาย คือ ETABS Version 9 สำคัญสำหรับวิศวกรฯ และออกแบบบานอาคาร และถ้ำสูง เพราะมีทั้งอินทรีย์กรรม เช่น Shear Wall สำคัญกับออกแบบ L.I. Metal Deck Composit Slab สำคัญกับโครงสร้างเหล็กกรุปพรรณ เป็นต้น และอีกโปรแกรมคือ SAFE สำคัญกับวิศวกรฯ และออกแบบพื้น Flat Slab โดยเฉพาะรวมทั้ง Mat Foundation & Spread Footing
- ราคา SAP2000 อย่างเดียว 188,000 บาท
- การรับเทคโคโนลยีทำได้ง่ายมาก แต่สวีตโคโนโปรแกรมเสริมสับสนให้ขัดใจ
- มีตำราเขียนวิธีการใช้ให้ผู้ฝึกหัดได้ศึกษามากกว่า STAAD.Pro ทำให้ผู้ใ้เข้าใจได้ลึกซึ้งและกล้าใช้งานโปรแกรม ส่วนตำราของอินเดียอินเดีย ที่นาย Ashraf Habibullah ที่ไม่รับในอเมริกา แต่ก็ดึงเพื่อนพ้องชาวฝรั่งที่งาน Berkeley California ด้วยกันอย่าง Dr.Graham H.Powell และคนอื่นๆ เขาเขียนบทความ และตำราการใช้งานมากมาย



ยังไม่เคยมีใครบอกได้ว่าโปรแกรมวิเคราะห์ใดเด่นอย่างอื่น โปรแกรมวิเคราะห์โครงสร้างทั้งสองข้างต้นยังมี ความสามารถมากกว่าที่เราใช้กัน เช่น Finite Element เป็นการวิเคราะห์ในเชิงลึก, P-Delta Analysis เป็นการวิเคราะห์แบบกรงเข้าเมื่อโครงสร้างมีการเคลื่อนตัว, Non-Linear Analysis เป็นการวิเคราะห์แบบสมจริง เพราะทุกวันนี้ เราต้องสมมติฐาน และคำนวณโครงสร้างแบบ Linear มาตลอด, Thermal Analysis เป็นการวิเคราะห์อุณหภูมิ เปลี่ยนแปลง, Offshore Analysis เป็นการวิเคราะห์โครงสร้างกลางทะเล หรือริมชายฝั่ง เป็นต้น

